

Montlouis, 7 mars 2011

**Olivier ROLLAND**  
restaurateur de sculptures  
3, rue du Gué,  
37270 MONTLOUIS-SUR-LOIRE  
SIRET: 379 514 391 00034  
Tél.: 02 47 45 14 56 fax: 02 47 45 14 60  
mobile: 06 80 42 87 74  
e.mail : olivierrolland@wanadoo.fr

**Isabelle KLINKA-BALLESTEROS**  
Conservateur en chef des  
Musées d'Orléans  
1, rue Fernand Rabier,  
45 000 ORLEANS

**Collection particulière, tête de Marc-Aurèle,  
nettoyage et préparation au soclage  
commande 11CMBA0145 du 18/2/2011**

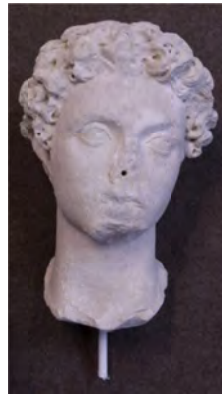
Inclus : cédérom avec fichiers du rapport format pdf et des photos format JPEG.



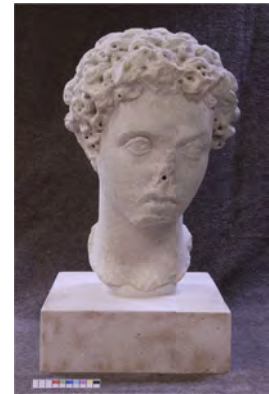
P1140332



Montambault Schloder



P1140432



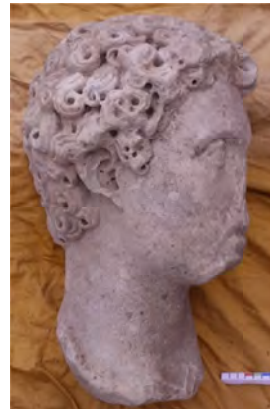


1. ← Face. Photo  
14/2/2011  
P1140332

2. → Dos. Photo  
14/2/2011  
P1140335

3. ↓ Senestre  
Photo 14/2/2011  
P1140336

4. ↓→ Photo  
14/2/2011  
P1140333



5. ← Folio 6 de  
l'album Canini : Marc  
Aurèle (tiré de  
Montambault Schloder  
1988, figure 38).

6. → Détail de la base,  
on distingue le plan de  
retaille et le trou de  
goujon P1140340



7. ← Eclairé par une petite lampe, le  
fond du trou de goujon présenté figure 6.  
P1140431

## 1) **Identification,**

Œuvre citée en objet (figures 1 à 4). Marbre blanc à petits cristaux, type Carrare.

Dimensions: hauteur 43 cm, largeur 30 cm, profondeur 25 cm (un peu plus dans la position d'origine). Poids : 26,3 kg.

Total œuvre et socle de manutention, après restauration: 56 cm x 33 cm x 36 cm, 28,4 kg. Le socle mesure 10 cm x 30 cm x 30 cm, la tête dépasse de 3 cm côté senestre et 6 cm en avant.

La tête est identifiée à celle du folio 6 de l'Album Canini (figure 5).

Collection privée, intervention demandée par Madame Isabelle Klinka-Ballesteros, Conservateur en chef des Musées d'Orléans, par la commande en couverture, en accord avec le propriétaire (signé lors de la prise en charge le 28/2).

28/2/2011 prise chez le propriétaire, transportée à mon atelier

3/3/2001 nettoyage.

4/3 et 5/3 soclage.

7/3 transport au Musée d'Orléans pour l'exposition « Richelieu à Richelieu ».

## 2) **Constitution**

L'œuvre est une tête rapportée comme on en trouve fréquemment sur les antiques restaurés du XVIIème siècle. Le nez était réparé par une pièce de marbre disparue. Des traces de râpes sont encore bien visibles à l'arrière de la tête.

Le plat sous la base (figure 6) correspond probablement à une retaille pour la présentation de la tête isolée.

Le trou de goujon dessous, diamètre 22 mm profondeur 125 mm, est probablement un percement refait dans un trou d'origine plus petit. Une photo du fond de ce trou a été réalisée à l'atelier : on distingue la trace d'un percement plus petit, peut-être un avant trou du dernier percement, ou de celui d'origine (figure 7).

## 3) **Etat**

La tête porte les traces d'un séjour en extérieur d'au moins un siècle, face probablement exposée au sud-ouest (bien plus érodée par la pluie), en milieu peu urbanisé (aucune trace de « croûte noire »).

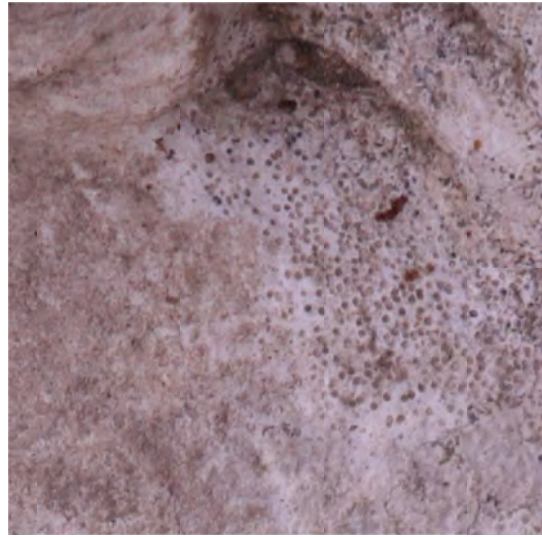
Cassures, parties disparues : éclats sur maxillaire gauche, oreilles, boucles, arcade sourcilière senestre figure 8) pièce rapportée du nez disparue.

Traces de lichens (figures 8 et 9)

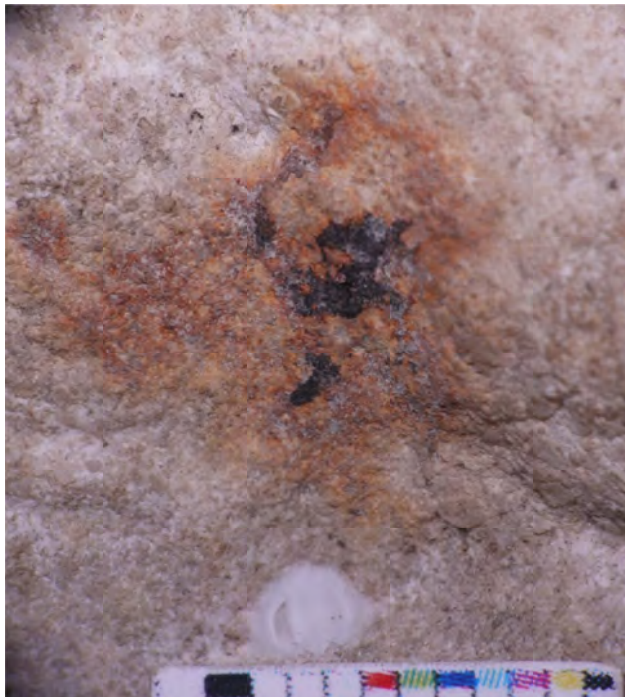
Salissures : taches de rouilles dues à un contact avec un objet rouillé et griffures, principalement au dos (figures 10 et 11), mais un peu aussi sur les autres côtés ; dépôts de poussière dans les creux, trous de trépan surtout.



8. ↑ Œil senestre et front, grandeur nature : épaufrure de l'arcade sourcilière, taches claires de lichens P1140352



9. ↑ Détail de la figure 8 grossi trois fois: limite entre tache claire (trace de lichen) et partie grisâtre. On distingue les petits trous typiques de certains lichens.



10. ↑ Arrière de la tête : usure récente découvrant le marbre blanc, traces de rouille. P1140412

11. ← Détail des traces de rouille de la figure 10. P1140416

#### **4) Traitement :**

##### **Transport du lieu actuel à l'atelier**

En caisse plastique garnie de mousse.

##### **a) Nettoyage**

Taches de rouille : microsablage (buse 0,8mm, pression 1 bar, abrasif alumine 29 microns)

Autres dépôts : nettoyage par brossage doux à l'eau. Les restes de lichens ont été éliminés par microsablage.

Les figures 13 à 17 montrent l'œuvre avant nettoyage, les figures 18 à 21 la montrent après cette opération. Le dessous n'a pas du tout été nettoyé.

##### **b) Préparation au soclage, socle de manutention:**

La présentation reprend la position d'origine indiquée par l'album Canini (figure 5).

Dans le trou existant, un film de réversibilité en résine acrylique Paraloid B72 a été appliqué ; après séchage, une résine époxyde Hilti RE500<sup>1</sup> a été introduite, autour d'une tige filetée d'acier inox diamètre 14 mm, longueur 23 cm, gainée de ruban Téflon. La tige dépasse de 10 cm sous le cou et peut facilement être dévissée (figures 22 à 24).

Un socle de manutention en béton cellulaire a été réalisé, imprégné en surface de résine époxyde Epolam 1015 et renforcé au-dessous par du mat de verre. Une semelle sous le cou empêche le jeu de la tête. Cette semelle est composée de poudre de marbre, poudre de cellulose et de la même résine époxyde, elle est isolée du marbre par du film étirable; sa face inférieure est armée de mat de verre.

La tige filetée traverse la semelle et le socle, elle est boulonnée sous ce dernier (figure 25 27 page 8).

La semelle, amovible, peut éventuellement être réutilisée sur un autre socle d'exposition à condition de reprendre la même position.

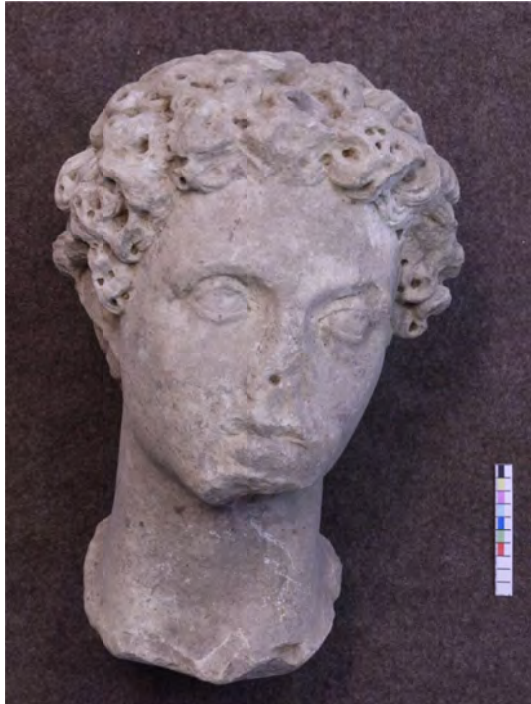
Les figures 28 à 31 page 9 montrent l'œuvre après traitement

##### **Transport de l'atelier au Musée d'Orléans**

L'œuvre a été remise au Musée des Beaux-Arts d'Orléans le 7 mars 2011.

---

<sup>1</sup> Hilti RE500 de Hilti France, 1, Rue Jean Mermoz - Rond point Mérantais, 78778 Magny les Hameaux Jean-Didier MERTZ, Fred GIRARDET et Michel BOZZI : " Sur l'impact de la dilatation différentielle des résines époxydes avec la pierre, dans « Jardins de Pierres » congrès SCIIC-ICOMOS



12. ↑ Avant traitement. P1140404



13. ↑ Avant traitement. P1140405



14. ↑ Avant traitement. P1140406



15. ↑ Avant traitement. P1140407



16. ← Avant traitement. P1140408

17. → Avant traitement P1140419

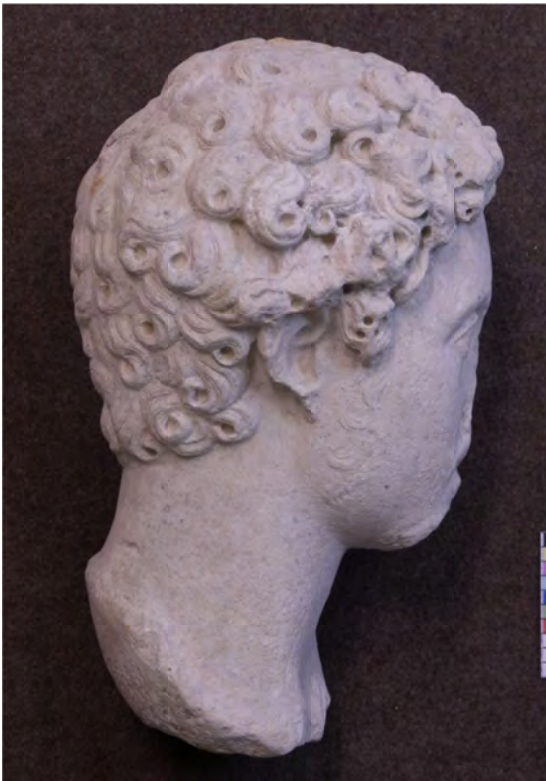




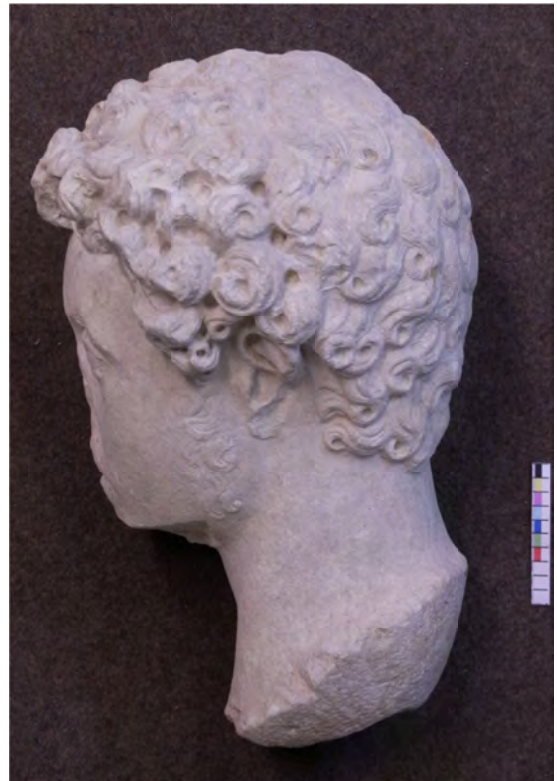
18. ↑ Après nettoyage. P1140426



19. ↑ Après nettoyage. P1140428



20. ↑ Après nettoyage P1140427



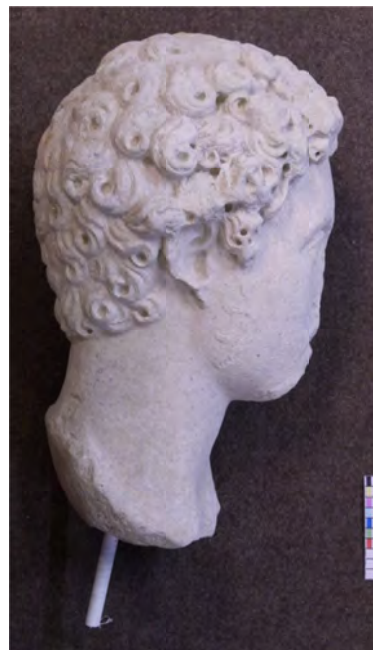
21. ↑ Après nettoyage. P1140429



22. ↑ Après scellement du goujon. Celui-ci est encore ici gainé de ruban Teflon, utile seulement pour la partie à l'intérieur du scellement (il permet le dévissage). P1140436



23. ↑ Même stade. P1140432



24. ↑ Même stade. P1140433



25. ← Semelle posée sur le socle de manutention. . P1140441



26. ↑ Vue du dessous de l'œuvre sur son socle. La tige filetée doit être dévissée de 3.5 cm (il reste 10 cm dans le scellement) pour sortir suffisamment sous le socle de manutention P1140446

27. ← Vue de dessous montrant le boulon sur la tige P1140450





28. ↑ Après traitement. P1140453



29. ↑ Après traitement. P1140456



30. ↑ Après traitement. P1140457



31. ↑ Après traitement. P1140455