

ROUILLAC



BEL AMEUBLEMENT

VENDÔME - DIMANCHE 18 JANVIER 2015

ORDRE DE VENTE

CÉRAMIQUES - Vendredi 16 janvier, 14h

| | |
|--------------------------------------|---------|
| PORCELAINES FRANÇAISES ET ÉTRANGÈRES | 1 - 38 |
| FAÏENCES FRANÇAISES ET ÉTRANGÈRES | 50 - 96 |

BEL AMEUBLEMENT - Dimanche 18 janvier, 14h

| | |
|---|-----------|
| DE LA HAUTE ÉPOQUE AU XVII ^e | 120 - 156 |
| LE XVIII ^e SIÈCLE | 160 - 207 |
| EMPIRES ET RESTAURATION | 220 - 278 |
| LUSTRES | 300 - 310 |
| TAPISSERIES | 330 - 343 |
| TAPIS | 350 - 378 |

OBJETS D'ART - Lundi 19 janvier, 14h

| | |
|--------------------------------|-----------|
| ARTS DU XX ^e SIÈCLE | 400 - 463 |
| BRONZES | 480 - 502 |
| OBJETS D'ART, HORLOGERIE | 507 - 572 |
| MOBILIER | 590 - 611 |



VENTE LIVE SANS FRAIS ADDITIONNELS

www.rouillac.com



ROUILLAC

*Commissaires-Priseurs
Expert près la Cour d'Appel*

*Dimanche 18 Janvier 2015
Ventes aux enchères à 14h*

BEL AMEUBLEMENT

Hôtel des ventes – Route de Blois 41100 VENDÔME

EXPOSITIONS

Jeudi 15 janvier de 14h à 17h
Vendredi 16 janvier de 10h à 11h30 et de 14h à 17h
Samedi 17 janvier de 14h à 17h
Dimanche 18 janvier de 9h à 11h30

PAIEMENT COMPTANT - FRAIS 20% TTC

www.rouillac.com

photos HD, liste complète et résultats
sur notre site internet



www.rouillac.com

Tours (37000)
22, boulevard Béranger
02 47 61 22 22

Vendôme (41100)
Route de Blois
02 54 80 24 24

Paris (75006)
41, bd du Montparnasse
01 45 44 34 34

rouillac@rouillac.com

OVV n°2002-189

Fax : 02 54 77 61 10

DE LA HAUTE ÉPOQUE AU XVII^e n°120 à 156

- 120 TÊTE D'HOMME** aux cheveux longs. 500/1.000
Marbre.
Haut. 26. Larg. 32, Prof. 30 cm (accidents, manques).
- 121 ÉLÉMENT D'ARCHITECTURE** en pierre sculptée d'un personnage, traces de polychromie. 500/1.000
Élément d'un fond baptismal ou d'une margelle ?
Travail roman ?
Haut. 27,5 cm.
- 122 PAIRE DE PIQUE-CIERGES d'ÉGLISE** en fer forgé à 7 feux. Marqués "JHS" et reposant sur un piètement tripode à volutes. 100/300
XIX-XX^e.
Haut. 176, Larg. 95 cm. (manques)
- 123 DEUX ÉLÉMENTS** d'architecture en calcaire, consoles supportant le linteau d'une porte ou d'une fenêtre (?). une tête d'homme barbu à la moustache fleuri sort de manière saillante, alors que les deux côtés sont sculptés d'un rectangle et d'un motif en spirale. 2.000/5.000
Fin du XVI^e - début XVII^e.
Long. 74, Haut. 26, Prof. 19 cm.
Provenance :
- collection Jean Martin-Roch, abbaye de Pierredon, Saint-Rémy de Provence.
- par descendance, collection particulière, Bretagne.
- 124 COFFRE** en noyer sculpté en façade de feuilles d'acanthes stylisées et de palmettes. Ouvrant par une porte sur le côté. 100/300
Style Haute Époque, composé d'éléments anciens. Fin XIX^e.
Haut. 98 cm. Larg. 142 cm. Prof. 65 cm. (manques et accidents).
- 126 SOUFFLET D'ÂTRE** en noyer sculpté des profils d'Henri IV casqué et en armure et de Marie de Médicis. Le bec en laiton gravé de rinceaux feuillagés et de fleurs de lys et chiffré A et B. 200/600
Travail de style Renaissance, peut-être composé d'éléments anciens, XIX^e.
Long. 70, Larg. 25 cm.
- 127 COUPLE DE MOUTONS** en bois sculpté et laqué. 200/600
Travail ancien monté en lampe sur un socle de bois de forme rectangulaire.
Haut. 23, Larg. 38 cm.
Haut. totale : 42 cm. (manques et accidents)
- 128 Paire de PANNEAUX** allégoriques en noyer sculpté en bas-relief figurant le printemps l'été sous la forme d'hommes sauvages sur fond paysagé. Le premier couronné de fleurs, vêtu d'un drapé, portant bracelet et collier et tenant un panier de fleurs sous le bras gauche. Le second couronné d'épis de blé et tenant des gerbes de blé. Un moulin en arrière-plan. 200/600
Travail ancien dans le goût des XVI^e et XVII^e siècles flamands.
43,5 x 36 cm.

129 BUFFET DEUX CORPS en noyer mouluré et sculpté. Il ouvre en façade par quatre vantaux et deux tiroirs en ceinture. La traverse haute centrée d'une couronne royale soutenue par deux anges flanqués de fleurs et d'acanthes stylisées. Les tiroirs reçoivent un décor similaire mais dépourvu de couronne. Les montants et faux-dormants ornés de cariatides empanachées portant un masque humain prolongé de guirlandes de feuilles et de fruits. Les côtés ornés de quatre panneaux moulurés. Repose sur deux pieds antérieurs en boule aplatie et deux pieds postérieurs droits.

800/1600

Travail ancien de style Renaissance.

Haut. 208, Larg. 163,5, Prof. 66 cm. (restaurations)

130 CABINET aux AMOURS de forme rectangulaire en placage d'ébène et de bois noirci sur âme de chêne et de résineux, richement sculpté en bas-relief et gravé de scènes animées d'amours et de putti. Il présente en façade deux vantaux encadrés de 12 tiroirs sur cinq étages et deux tiroirs dans la corniche, dans un entourage de moulures ondulées. Les vantaux s'ouvrent sur un théâtre. Les côtés sont gravés de motifs floraux et animaliers.

10.000/20.000

Les six tiroirs flanquant les vantaux présentent des amours et des putti au service de nymphes et des Dieux de l'Olympe : Vénus, Neptune, Cérès et Bacchus. Les six tiroirs des rangées du haut et du bas présentent deux registres dans lesquels s'amuse des enfants avec des instruments de musique, chassant à l'arbalète, faisant tourner un moulin à vent, domptant une chèvre, se baignant, tirant à la fronde ou encore effrayant un animal avec un masque. Les deux tiroirs de la corniche sont ornés d'une frise d'enfants jouant et gardant des chèvres.

Les deux vantaux sont sculptés d'enfant gardant des chèvres, d'après une œuvre de François DUQUESNOY. Le revers des vantaux à décor en marqueterie de bois précieux et d'ivoire d'une rose des vents dans un encadrement géométrisant. Le théâtre intègre 13 tiroirs, tantôt peints, tantôt marquetés de bois précieux, dans une architecture ornée d'ivoire gravé et de balustrades. 10 colonnes (dont deux en demi) plaquées d'écaïlle rouge, les chapiteaux et bases en bronze doré, se reflètent dans un jeu de miroirs. La partie centrale du caisson, marquetée d'un damier et de cubes, simule une perspective de palais accentuée par deux miroirs. Elle est agrémentée de trois panneaux peints. Celui du fond figurant l'allégorie de l'Abondance est sommée de deux Amours portant des tulipes. Le plafond de forme trapézoïdale reçoit trois putti élevant une couronne de fleurs.

Probablement Pierre GOLLE, ou Jean MACÉ.

Paris, première moitié du XVIIIe.

Remaniements et restaurations, vers 1820 (?).

Les deux grands vantaux extérieurs ont notamment été retirés et la façade avancée.

Piètement à quatre colonnes et quatre pilastres cannelés et feuillagés en bois noirci gravé de vases fleuris reposant sur des pieds en boule aplatie.

Haut. totale : 211, Long. 177, Larg. 57 cm.

Cabinet : Haut. 103, Long. 177, Larg. 57 cm.

Piètement : Haut. 108, Long. 175, Prof. 56,5 cm.

Provenance : collection Sylvain Durand, château de Renay en Vendômois.

Vente sur ordonnance de Madame le Juge des Tutelles de Blois en date du 15 octobre 2013. Frais : 12% H.T.

rouillac.com, le plus : redécouverte d'un mystérieux cabinet.

- 131 CRUCIFIX.** Le Christ en bois fruitier sculpté. La croix en bois noirci reposant sur un socle à degrés. Traces de polychromie. 200/400
XVIII-XIXe.
Haut. 66,5, Christ seul : 30 cm. (accidents, manques et restauration)
- 132 MEMENTO MORI. GRAIN DE CHAPELET** en os sculpté d'une part de la tête du Christ et d'autre part d'une tête de mort. 150/200
Travail ancien.
Haut. 1,9 cm.
- 133 LAGNY (?)** Vierge à l'Enfant. 200/600
Plaque de forme rectangulaire en albâtre sculpté. La Sainte Vierge est figurée en pied, parmi des nuées, foulant le croissant de lune et tenant Jésus dans ses bras. Une tête d'ange agrémenté chaque coin.
XVIIe.
Rehauts or et rouges. Inscription à l'or A M et probable marque d'atelier. Au dos, ancienne annotation à l'encre : "Albâtre de Lagni".
12,5 x 9,5 cm. (usures, accidents et restaurations)
Cadre ancien orné d'arabesques.
"On trouve à Lagny à six lieues et demie de Paris un albâtre gypseux d'un blanc jaunâtre demi transparent et qui est comme craqué c'est à dire qu'il offre dans presque toute sa masse des fêlures qui vont en différens sens mais qui n'affoiblissent en rien sa solidité il offre aussi des veines d'un gris noirâtre et reçoit un fort beau poli. Cet albâtre est assez employé à Paris on en fait des vases des tables des socles etc. On peut en voir deux belles pièces taillées en colonnes et en vases dans le cabinet de la Monnoie et deux autres semblables dans la galerie des tableaux de Rubens au palais du sénat."
in Cyprien Prosper BRARD, "Traité des pierres précieuses", Paris, Schoell, 1808, p. 471.
- 134 MIROIR "de VENISE"** rectangulaire à fronton ajouré en verre taillé, verre bleu et verre filé à décor gravé d'amours et peint de rinceaux. 1.300/2.600
Dans le style du XVIIe.
Haut. 132, Larg. 82 cm.
- 135 PORTEFEUILLE d'AFFAIRES** en maroquin rouge à 7 soufflets. Fermoir doré. Intérieur doublé dont rabat estampé à l'or de fleurs d'ananas. 200/600
Inscription à l'or sur le devant : M. LE COMTE DE SCHOMBERG.
Travail ancien.
33 x 48 cm.
Dans son étui de protection ancien en cuir fauve.
- 136 Paire de CHAISES À BRAS** en noyer mouluré, sculpté et tourné. Accotoirs mouvementés terminés en volute sur une console en "S". Reposent sur deux pieds postérieurs tournés en balustre et deux pieds antérieurs en "S" à enroulement réunis par une entretoise en "H". Les pieds antérieurs réunis par une traverse figurant deux "S" affrontés. 150/300
Style Louis XIII ancien.
Haut. 122, Larg. 64, Prof. 67 cm.

- 137 PLAQUE DE CHEMINÉE** en fonte de fer à décor d'un semi de fleurs de lys, dauphins couronnés et pommes de pin. La partie supérieure de forme triangulaire agrémentée d'une couronne fermée. La partie inférieure de forme rectangulaire flanquée de bordures à frise de dents de loup monogrammée "M I M" et datée 1644. 500/1000
- XVIIe.
Haut. 130, Larg. 82 cm.
- 138 MIROIR À PARES-CLOSES** octogonal en bois sculpté, stuqué et doré. Les glaces biseautées s'inscrivent dans des encadrements à riche décor de rais de perles, fleurons, frises de coquilles, feuilles d'acanthé stylisées et volutes. Le fronton orné d'une coquille. 300/600
- Style Régence, Napoléon III.
Haut. 121, Larg. 89 cm.
- 139 Paire de MÉDAILLONS** de forme ovale en fonte laquée noir, représentant les profils des apôtres Saint-Pierre et Saint-Paul. 100/300
- 16 x 13 cm.
Montés sur un support bois recouvert d'un velours rouge.
- 140 LE RENIEMENT DE SAINT-PIERRE.** Statuette en ivoire tourné et sculpté figurant saint Pierre Apôtre tenant une clé, surpris par le chant du coq. sur un socle à doucine en ivoire et ébène. 150
- Travail ancien dieppois.
Haut. 11 cm. Haut. totale : 16 cm (fissures, petit éclat au socle).
- 141 SANTON de CRÈCHE NAPOLITAINE** articulé figurant un vieil homme barbu en bois sculpté et peint. Bottes en velours cramoisi et galons or (usures). 200/300
- Italie, Naples, XVIII-XIXe.
Sur un socle de bois de forme carrée.
Haut. 45,5, Haut. totale : 48 cm. (usures, manques, sans vêtement)
- 142 VAISSELIER** à cinq niveaux en noyer mouluré et sculpté. Il ouvre en façade par trois tiroirs. La traverse supérieure chantournée ornée de volutes feuillagées, fleurons et centrée d'un vase fleuri. La traverse qui reçoit les tiroirs est-elle sculptée de pampres de vignes et de rosaces. Poignées de tirages et entrées de serrure en laiton. Repose sur deux pieds patins. 150/300
- Travail provincial ancien.
Haut. 198, Larg. 173,5, Prof. 40 cm (restaurations, transformations).
- 143 COFFRE** de forme rectangulaire en bois naturel. Ferrures et pentures ouvragées fleur-de-lisées. Poignées latérales. 100/300
- Travail rustique ancien, XVIIe ?
Haut. 29, Larg. 71, Prof. 41 cm.
- 144 COFFRET** de forme rectangulaire à couvercle à doucine. Il reçoit toutes faces un décor, de marqueterie bouille en contrepartie d'écaille et de laiton sur fond d'étain, de rinceaux, ferronneries, tabliers et fleurons. Repose sur quatre pieds en bouille aplatie. 300/600
- Travail ancien, probablement XVIIIe, de style Louis XIV.
Haut. 10,5, Larg. 30, Prof. 24 cm. (manques et accidents)

- 145 CRUCIFIX.** Le Christ en ivoire sur Croix sculpté. Croix en bois doré. Cadre en bois mouluré, sculpté et doré, à décor de feuillage et colonnes cannelées. 200/600
- Travail ancien.
Christ : Haut. 17 cm. Cadre : 51,5 x 26,5 cm. (petits manques)
- 146 Paire de FLAMBEAUX** en bronze doré et patiné. Le fût figurant un amour, debout sur un pied, tenant à bout de bras le binet qui adopte la forme d'une rose épanouie. Le socle constitué d'un tambour de colonne cannelée cerclé d'une frise feuillagée sur une base circulaire en marbre blanc. 250/500
- Style Louis XVI, fin du XIXe.
Haut. 22, Diam. 8,5 cm.
- 147 Jean-Baptiste HOUDON (1741-1828), d'après Marie-Louise Brongniart.** 400/800
- BUSTE en marbre blanc. Porte une signature "Houdon" au dos. Piédouche en marbre violacé veiné de blanc.
- Fin XIXe, début XXe.
Haut. 35,5, Larg. 25,5 cm. Haut. totale : 45,5 cm.
- 148 FAUTEUIL cabriolet** en bois naturel mouluré à décor sculpté de fleurettes sur le haut du dossier, sur la traverse de façade et en chute sur les pieds antérieurs. Un feuille d'acanthé à l'épaule. Les pieds antérieurs feuillagés. Repose sur quatre pieds cambrés. 120/200
- Estampillé "FALCONET".
Louis Falconet, reçu Maître le 9 septembre 1743. Pierre Kjellberg dit de lui qu'il a produit "de très bons sièges (...) habituellement de proportions et d'un dessin très harmonieux".
- Louis XV.
Haut. 89 cm. Larg. 59 cm. Prof. 52 cm. (restaurations, deux pieds antés)
- Bibliographie : Pierre KJELLBERG, Le Mobilier Français du XVIIIe siècle, éditions de l'Amateur, Paris, 1998, pp. 345-346.
- 149 Jean-Baptiste HOUDON (1741-1828), d'après La frileuse.** 50/60
- Terre cuite signée.
- Haut. 26 cm.
- Célèbre sculpture en marbre réalisée en 1783 par Jean Antoine Houdon (1741-1828) baptisée aussi l'Hiver, et refusée au Salon de 1783 pour obscurité. Conservée au Musée de Montpellier, le Metropolitan Museum de New York en conserve un exemplaire en bronze sans la cruche cassée, dont s'inspire notre terre cuite.
- 150 VIOLON**, école allemande vers 1760. 800/900
- Tête remplacée faite par Léopold RENAUDIN à Paris vers 1780.
Long. 35,8 cm. (nombreuses restaurations et pièce de bois non originale sur le flanc inférieur gauche du fond)
- Expert : Vathelot-Rampal

- 151 VIOLON** fait vers 1730, probablement de l'école flamande. 3.000/4.000
Étiquette apocryphe de Stainer.
Long. 35,3 cm. (différentes restaurations et quelques piqûres de vers)
Expert : Vathelot-Rampal
- 152 BAGUETTE D'ARCHET DE VIOLON** : GAULARD avec hausse et bouton de Louis Simon PAJEOT. Montage en bois d'amourette argent. 3.000/4.000
Poids : 56 g, sans mèche et garniture légère.
(arrière baguette modifié, fente arrière baguette et plaque métallique postérieure, ABE)
Expert : cabinet d'Archetiers Raffin.
- 153 ARCHET DE VIOLON** : Louis Simon PAJEOT-GAULARD. Montage argent. 4.000/5.000
Poids : 47,5 g, sans mèche et garniture légère.
(un triangle devant tête nacre, recouvrement nacre puis passant et talon manquants)
Expert : cabinet d'Archetiers Raffin.
- 154 Intéressante BOÎTE DOUBLE DE VIOLONS** gainée de cuir rouge. 300/400
Fin du XVIIIème. (garniture intérieure abîmée)
Expert : Vathelot-Rampal
- 155 HARMONIUM** portatif dit de SALON. Instrument à double soufflet. Boîte en placage de palissandre et marqueterie de bois clair. 200/300
Restauration, XIXè. (petits manques filets)
Long. 44,5 Larg. 25 cm.
- 156 TABLEAU DE MOSAÏQUE EN PLUMES** 20.000/40.000
figurant une Sainte.
Le vêtement, un bouquet de roses, ainsi que trois niveaux successifs d'encadrements en marqueterie de plumes collées de couleur chatoyantes : vertes, bleues, noires, rouges, brunes et blanches. Le visage, les mains, la croix et une partie du voile de la Sainte dessinés. Le tout protégé par un verre de forme ovale au pourtour à décor églomisé noir et or de rinceaux, dans un encadrement enflammé en argent figurant les douze étoiles de la Vierge de l'Apocalypse et un ange.
Mexique.
Mosaïque de plumes : Haut. 50, Larg. 37 mm.
Plaque de verre églomisé : Haut. 74, Larg. 56 mm.
Cadre en argent : Haut. 155, Larg. 130 mm.
Provenance : collection particulière.
Cette image de plumes est héritière de la technique traditionnelle aztèque des tableaux de plumes, découverte par les conquistadors au XVIe siècle, et mise au service de l'évangélisation du Nouveau Monde par les moines franciscains. Les plumes, porteuses de vertus divinatoires dans l'imaginaire précolombien, sont mises au service de l'Église Catholique. Des vêtements liturgiques ou de plus grands tableaux, comme celui représentant la Sainte Famille vendu à Cheverny en juin 2013 au musée d'Auch, nous sont essentiellement parvenus aujourd'hui. La Bibliothèque Ambrosiana, à Milan, conserve la représentation d'un médaillon de format comparable, datant du XVIIe siècle, figurant Santa Juana Francisca Chantal, reproduit par Teresa Castello Yturbide in "El arte plumaria en Mexico", éd. Banamex, 1993 p. 114.

LE XVIII^e SIÈCLE n° 160 à 207

- 160** **TABOURET** rectangulaire en bois sculpté et doré. Il repose sur quatre pieds galbés ornés de feuillages et de têtes d'hommes barbues. Recouvert d'une tapisserie à motifs floraux. 150/300
- Style Régence, XIX^e.
Haut. 32, Long. 55, Larg. 43 cm. (accidents)
- 161** **COMMODE** à façade légèrement GALBÉE en placage de satiné en frisage. Elle ouvre en façade par quatre tiroirs sur trois rangs séparés par trois cannelures garnies de laiton. La traverse basse légèrement chantournée. Les montants droits ornés de larges cannelures triglyphes garnies de laiton. Elle repose sur quatre pieds droits dans le prolongement des montants. 2.000/4.000
- Régence, XVIII^e.
Garniture de bronzes anciennement dorés tels que entrées de serrure et poignées tombantes aux indiens panachés. Dessus de marbre rose et gris. (accidenté)
- Haut. 82, Larg. 122, Prof. 52 cm. (manques, enfoncements, restaurations)
- 162** **MIROIR À PARE-CLOSES** inclinées reliées par des fleurs. Les glaces sont gravées de feuillages et fleurs. Orné au sommet et à l'amortissement de volutes et acanthes. 200/400
- XX^e siècle, dans le goût de Venise.
Haut. 110, Larg. 75, Prof. 5 cm. (manque, accidents)
- 163** **BIDET** en noyer de forme violonée reposant sur quatre pieds cambrés. L'accoudoir découvre trois compartiments, celui du centre doublé de plomb. 120/200
- Estampille C.M. COCHOIS.
Charles Michel COCHOIS (+ 1764), mentionné rue des Petits-Carreaux à Paris dans les années 1730.
- Louis XV.
Garniture de cuir noir clouté.
- Haut. 88,5, Larg. 44,5, Prof. 33 cm (trous d'insectes xylophages, accidents, manques à deux pieds)
Provenance : Famille Hüe de Miromesnil, château de Latingy à Mardié (45).
- Bibliographie : Pierre Kjellberg, Le Mobilier Français du XVIII^e siècle, éditions de l'Amateur, Paris, 1998, p. 199.
- 164** **COMMODE TOMBEAU** en noyer mouluré et sculpté ouvrant en façade par quatre tiroirs sur trois rangs, encadrés de moulures chantournées. Les traverses inférieures chantournées sont sculptées de volutes. Elle repose sur quatre pieds à enroulements. Garniture de bronzes feuillagés, tels que poignées de tirage et entrées de serrure. 3.000/6.000
- Travail portuaire, probablement bordelais. Louis XV.
Haut. 86,5, Larg. 125, Prof. 67 cm. (restaurations)
- 165** **Deux MIROIRS "de VENISE"** formant pendant, à fronton de glace taillée et gravée, à décor de volatiles, fleurs, roseaux, renards... 800/1600
- Vers 1900.
Haut. 110, Larg. 66 cm

- 166** **CHRIST** dans un **CADRE À RESSAUT** en bois dit de SAINTE-LUCIE, 800/1500
finement sculpté. Un angelot sur son côté droit. Le cadre sculpté de fleurs et feuillages.
- Travail dans le goût de Toussaint Bagard, XVIIIe, remonté au XIXe.
Monté sur une soierie verte au XIXe.
- Haut. 103, Larg. 51 cm. Christ : Haut. 49 cm. (manque le crâne et le titulus, trous d'insectes xylophages sur la croix et le cadre)
- Provenance : anciennes collections du château de Condé en Champagne, chambre dite du Cardinal.
- 167** **PETIT CANAPÉ** en bois mouluré et sculpté de fleurettes et enroulements, 400/800
relaqué crème et rehaussé de peinture or. Il repose sur cinq pieds cambrés agrémentés de feuilles d'acanthé stylisées.
- Louis XV.
Haut. 93,5 Larg. 121 Prof. 70 cm (importantes restaurations, 4 pieds antés).
- 168** **PENDULE À L'AMOUR** en bronze ciselé et doré. Elle reçoit une riche 800/1500
ornementation ajourée de feuilles d'acanthé stylisées, enroulements, croisillons et est agrémentée d'un putto à l'amortissement. Repose sur un socle adhérent quadripode. Le cadran émaillé blanc indique les heures en chiffres romains et les minutes en chiffres arabes. Le mouvement marqué " France " est numéroté 5463.
- Style Louis XV, fin XIXe, début XXe.
Haut. 59, Larg. 42, Prof. 28 cm.
- 169** **PAIRE DE FLAMBEAUX** en bronze doré. La base chantournée et moulurée 100/300
ornée de feuillages. Omphalos à décor de coquilles. Collet inférieur mouluré, supportant un fût balustre orné de cartouches rocaille, feuillages et volutes. Binet orné de feuilles d'acanthé. Bobèche circulaire à bord chantournée. Marqués sous la base "B / I".
- Style Rocaille, XIXe.
Haut. 23,5, Diam. 13,5 cm.
- 170** **COMMODE TOMBEAU** en placage de bois de rose disposé en feuilles 3.000/6.000
ouvrant en façade par cinq tiroirs sur trois rangs, dont un en faux dormant. Montants antérieurs pincés terminés par des pieds courbés. Montants et pieds postérieurs courbés. Ornementation de bronzes ciselés et dorés ajourés tels que poignées de tirage, entrées de serrure, chutes, sabots et tablier. Dessus de marbre rouge de Belgique.
- Estampilles J C ELLEAUME et JME.
Jean-Charles ELLAUME, reçu Maître le 6 novembre 1754, établi rue Traversière.
- Louis XV.
Haut. 88, Larg. 135, Prof. 65 cm. (manques et accidents au placage)
- Bibliographie : Pierre KJELLBERG, Le Mobilier Français du XVIIIe siècle, éditions de l'Amateur, Paris, 1998, p. 339.

- 171 PAIRE de FLAMBEAUX** en bronze. Pied circulaire, à contours moulurés, présentant une doucine à plusieurs ressauts. Ombrilic uni, ceinturé de fines bandes. Collet inférieur en chapiteau, supportant un fût mouluré à trois pans, ornés de cartouches avec des coquilles en parties inférieures et supérieures. Binet et bobèches circulaires, à contours. 200/600

Louis XV.

Haut. 25,5, Diam. 13,5 cm. (traces d'argentures)

Modèle classique à rapprocher d'une paire de flambeaux en argent par Antoine VI Hannappier, vers 1742-44, conservée au musée des Beaux-Arts d'Orléans (in : Isabelle KLINKA-BALLESTEROS in, Les orfèvres d'Orléans, Somogy éditions d'Art, p. 188, Italie, 2003).

- 173 COMMODE** à façade mouvementée en bois naturel mouluré. Elle ouvre en façade par quatre tiroirs sur trois rangs. Traverse basse chantournée et pieds antérieurs à enroulement. Garniture de bronzes feuillagés telle que entrées de serrure et poignées de tirage. 600/1200

Style Louis XV ancien.

Haut. 86, Larg. 126, Prof. 60 cm (accidents, petits manques et restaurations)

- 174 TABLE DE MILIEU** de forme rectangulaire ouvrant sur les côtés par deux tiroirs en ceinture. Plateau en marqueterie de bois de couleur et os teinté vert à décor d'oiseaux, papillons et fleurs dans des entrelacs feuillagés. Repose sur quatre pieds galbés. Entrées de serrure et sabots en bronze ciselé. 800/1500

Travail européen du XVIIIe, dans le goût de la Hollande.

Haut. 70, Long. 111, Larg. 74.5 cm. (accidents, restaurations et manques au placage.)

- 175 COMMODE SAUTEUSE** légèrement bombée en bois de placage ouvrant à deux tiroirs. Décor marqueté de branches fleuries dans des encadrements chantournés à filets. Montants pincés. Repose sur quatre pieds galbés. Garniture de bronzes ciselés tels que poignées de tirage, entrées de serrure, chutes et sabots. Dessus de marbre gris veiné blanc. 800/1500

Estampillée G.H. LUTZ.

Gérard-Henri Lutz, reçu Maître le 10 octobre 1766.

Louis XV.

Haut. 83, Long. 76, Larg. 49 cm. (accidents à la marqueterie et au marbre)

- 176 GARNITURE DE CHEMINÉE aux PUTTI CHASSEURS et PÊCHEURS** en bronze doré à riche décor asymétrique ajouré d'acanthes stylisées, fleurs, agrafes et volutes. 500/1.000

- **PENDULE** ornée à l'amortissement d'un putto tenant un faucon sur sa main gauche, une trompe de chasse posée à sa droite. En partie inférieure se tiennent deux putti en pendant, l'un drapé dans un filet brandissant des poissons, l'autre tenant un arc et un oiseau. Le cadran à cartouches émaillés blanc et bleu indiquant les heures en chiffres romains.
- **DEUX SUJETS** en ronde bosse à décor similaire, figurant tous deux un putto. L'un tient un filet de pêche, l'autre une pibole.

Style Louis XV, fin XIXe.

Pendule : Haut. 54, Larg. 39, Prof. 20 cm.

Sujets : Haut. 16, Larg. 17,5, Prof. 14,5 cm.

- 177 SEMAINIER** à façade mouvementée en placage de bois de rose reposant sur quatre pieds cambrés. Garniture de bronzes feuillagés telle que poignées de tirage, entrées de serrure, chutes et sabots. Dessus de marbre brocatelle. 100/300
- Style Louis XV, fin XIXe, début XXe.
Haut. 127, Larg. 86, Prof. 43 cm. (petits manques)
- 178 SECRÉTAIRE** vertical de forme rectangulaire en placage de bois de rose. Il ouvre en façade par un petit abattant découvrant quatre tiroirs, et trois tiroirs ornés d'une marqueterie florale à cornes d'abondance dans des cartouches chantournés. Repose sur quatre pieds cambrés. Garniture de bronzes feuillagés telle que : entrées de serrure, chutes, tablier et sabots. Dessus de marbre vert de mer. 100/300
- Style Louis XV, début du XXe.
Haut. 113, Larg. 53, Prof. 39 cm. (petits manques)
- 179 CHRIST** en croix en ivoire sculpté. Dans un CADRE en bois sculpté et doré, ajouré de coquilles et rinceaux. 100/300
- XVIIIe.
Christ : Haut. 26, Larg. 15 cm.
Dimensions du cadre : 60 x 47,5 cm. (petits accidents)
- 180 COMMODE SAUTEUSE** en bois de placage, ouvrant à trois tiroirs. Montants à pans coupés, piètement galbé. Marqueterie en frise dans des encadrements de filets contrariés de bois clair et foncé. 2.000/5.000
- Estampillée : F. SCHEY.
Fidelis SCHEY, reçu Maître le 5 février 1777.
- Transition des époques Louis XV et Louis XVI. XVIIIe.
Garniture de bronzes dorés: anneaux de tirage, entrées de serrures, chutes et sabots sur les pieds antérieurs. Dessus de marbre rouge veiné de blanc.
Haut. 80, Long. 80, Larg. 41 cm. (restaurations)
- 181 MIROIR "de VENISE"** octogonal biseauté à fronton ajouré dans un encadrement à pare-closes à profil renversé de baguettes taillées à fond bleu nuit et décor gravé de motifs floraux. 1.200/2.500
- Vers 1900.
Haut. 126, Larg. 77 cm. (accidents).

- 182 PAIRE DE CASSOLETTES** couvertes formant FLAMBEAUX en bronze ciselé. Décor de frises de câbles, entrelacs et feuilles de laurier. Deux anneaux mobiles latéraux. Le fût adopte la forme d'une colonne cannelée reposant sur une base carrée ornée d'un rais de perles et de feuilles d'eau. Traces de dorure. 150/300
- Style Louis XVI, fin XVIIIe, début XIXe.
- Haut. 19, Larg. 6,5 cm
- 183 COMMODE SAUTEUSE** en bois de placage ouvrant à deux tiroirs. 2000/5.000
Marqueterie en frisage dans des encadrements de filets de bois clair et bois teinté vert. Montants à pans coupés, pieds galbés.
- Transition des époques Louis XV et Louis XVI. XVIIIe.
- Garniture de bronzes dorés : anneaux de tirage, entrées de serrures, chutes, cul de lampe et sabots. Dessus en marbre gris veiné de blanc.
Porte une estampille non garantie de PETIT.
- Haut. 80, Long. 55, Larg. 39 cm. (restaurations)
- 184 Paire de BERGÈRES** en bois naturel. Dossier cabriolet en forme de chapeau de gendarme. Supports d'accotoirs en balustre cannelés. Quatre pieds fuselés cannelés. Décor de feuilles d'acanthes. 100/300
- Style Louis XVI ancien.
- Haut. 99, Long. 67, Larg. 54 cm
- 185 COMMODE SAUTEUSE** à léger ressaut en bois de placage ouvrant à deux tiroirs en façade. Décor de bouquets fleuris en marqueterie. Elle repose sur quatre pieds galbés. Garniture de bronzes tels que entrées de serrure, chutes, cul de lampe et sabots sur les deux pieds antérieurs. Dessus de marbre rouge royal. 800/1.500
- Transition des époques Louis XV et Louis XVI.
- Haut. 83, Long. 75, Larg. 43 cm. (un pied postérieur anté, accidents à la marqueterie.)
- 186 MIROIR "de VENISE"** rectangulaire biseauté à fronton ajouré à encadrement décoré de guirlandes de fleurs dorées sur fond brique. 500/1.000
- Haut. 124, Larg. 73 cm.
- 187 Paire de VASES ANTIQUE**, de forme ovoïde, à col évasé sur pied douche à décor de feuillage et représentant des puttis vendangeurs. Bronze à patine brune sur socle en marbre griotte. Haut. totale 27, Haut. 24,5, Diam. 8 cm. (Accident au marbre).
- 188 SALON** 7 pièces en bois teinté noir, comprenant : 6 fauteuils à dossier cabriolet, chapeau de gendarme et un canapé deux places. 200/600
Louis XVI ancien.
Canapé : Haut. 92 cm, Larg. 140 cm, Prof. 63 cm.
Fauteuils : Haut. 92 cm, Larg. 56 cm, Prof. 52 cm.
(manque un pied au canapé, usures, accidents).

- 189 DEUX VASES** pouvant former paire, en porcelaine émaillée polychrome dans le style de la famille verte à décor de personnages et de fleurs. Montés en bronze doré dans le style Louis XVI, les anses à tête de bélier, la prise du couvercle en forme pomme de pin.
Chine, XIXe.
Haut. 20 et 20,5 cm. Haut. totale 30 cm. (fêlure à l'un, cols coupés) 800/1.000
- 190 PENDULE AUX AMOURS JARDINIERS.** Pendule à sujet en bronze ciselé et doré, bruni et amati. Elle figure une femme drapée à l'Antique assise à une table drapée à pieds gainé enserrant le cadran. Elle se tient dans un fauteuil à dossier enveloppant face à un pot strié. Elle tend le bras vers un amour qui lui offre une aile de papillon. À droite est posé un arrosoir. Base ovale à ressaut central orné d'un bas-relief figurant des amours jardiniers flanqué de trophées horticoles. Elle repose sur six pieds toupie. Cadran émaillé blanc indiquant les heures en chiffres romains et les quarts d'heure en chiffres arabes inscrit dans une borne et signé Millet à Tours. Mécanisme à fil. 800/1.500
Premier quart du XIXe.
Haut. 34,5, Larg. 34, Prof. 12 cm. (éclats et rayure au cadran)
Globe en verre.
Le modèle de notre sujet dérive d'une création du bronzier Jean-André Reiche, la Liseuse, au début de l'époque Empire, conservée au château de Fontainebleau et reproduite in Pierre Kjellberg, "Encyclopédie de la pendule française, éd. l'Amateur, Paris, 1997, p. 398.
- 191 PAIRE de CANDÉLABRES** en bronze doré à bouquet de deux lumières à volutes, feuillages et pots à feu. Binets, fûts et bases à pans cannelés. Style Louis XVI, XIXe siècle. 1.000/3.000
Haut. 56,5 cm.
- 192 COMMODE DEMI-LUNE** en placage d'acajou, amarante et satiné, ouvrant en façade par deux vantaux et trois tiroirs en ceinture. Riche marqueterie de chevrons en ceinture et treillage pour les vantaux et les côtés dans un encadrement de filets d'ébène et de bois clair et baguettes de bronze guilloché. Repose sur quatre pieds cambrés. Garniture de bronzes dorés telle que frise d'entrelacs en ceinture, chutes, faux-dormant rubané et feuillagé, tablier et sabots. Dessus de marbre brèche violette. Le tiroir central et le tiroir de droite estampillés "HAENTGES Fres". Plaque du fabricant. Tampon au dos. Style Transition Louis XV - Louis XVI, fin XIXe, début XXe. 300/600
Haut. 91, Larg. 118,5, Prof. 48 cm. (marbre restauré et brisé)
- 193 PENDULE PORTIQUE** en marbre blanc, et riche ornementation de bronzes ciselés et dorés. Répertoire iconographique Louis XVI tel que grenades éclatées, rubans noués, guirlande de fleurs, branches de lauriers, panier fleuri et fleurons. Une urne fleurie à l'amortissement. Base de forme rectangulaire à ressaut agrémenté d'un bas-relief figurant un aigle, piètement quadripode. Cadran émaillé blanc signé MAUCOMBLE à Paris à 5 aiguilles indiquant : les heures, les minutes, les secondes, les millièmes, et les phases de la lune (?). 300/600
Louis XVI ancien, XIXe. (un bronze accidenté).
Haut. 57, Long. 24 cm.
- 194 PAIRE DE FLAMBEAUX** en bronze ciselé et doré. Le binet adopte la forme de quatre larges feuilles d'acanthé et repose sur une plateforme ornée de postes retenant trois guirlandes de laurier. Piédouche à décor de larges cannelures à asperges alternées de godrons, base circulaire à rais de perles et frise feuillagée. Reposent sur trois pieds en boule aplatie. Style Louis XVI-Impératrice, seconde moitié du XIXe. 100/300
Haut. 18, Diam. 12 cm.

- 195** **COMMODE à léger RESSAUT** ouvrant à trois tiroirs en bois de placage à encadrements de bois clair. Montants en arrondi sur pieds fuselés à fausses cannelures. Garniture en bronze: anneaux, serrures et chutes. Dessus de marbre brèche. 1.000/3.000
- Estampillée J.A. ARTZT.
Jean-André ARTZT, reçu Maître le 22 juillet 1785.
- Louis XVI.
Haut. 85, Long. 112.5, Larg. 52.5 cm.
(petits manques et accidents sur le marbre restaurés)
- 196** **PENDULE À LA GÉOGRAPHIE** en bronze ciselé et doré. Riche ornementation de guirlandes feuillagées rubanées, feuilles d'acanthes stylisées et fleurons. Elle est sommée d'un globe terrestre flanqué au pied d'attributs cartographiques. Socle quadrangulaire adhérent reposant sur quatre pieds toupie agrémenté de godrons et feuilles d'eau. Le cadran émaillé blanc indique les heures en chiffres romains et les minutes en chiffres arabes. Il est signé " Mson Marquis / Languereau / Paris ". Le mouvement marqué " Languereau / Paris ". Deux aiguilles en bronze finement ciselées à décor ajouré de rinceaux feuillagés agrémentés, pour la plus grande, d'un dauphin. 800/1.500
- Style Louis XVI, fin XIXe, début XXe.
Haut. 55, Larg. 44, Prof. 18,5 cm. (éclats au niveau des trous de remontage)
- "La Maison Marquis a laissé peu de traces de son activité. On sait qu'elle est membre de la confrérie de la Réunion des fabricants de bronzes de la ville de Paris dès 1844. À ses début en 1839 un partenariat était noué avec le fondeur réputé Chaumont, qui était le secrétaire de la confrérie en 1832. Leur collaboration dure cinq ans, jusqu'à la retraite de Chaumont. Établi au 25, rue Chapon, Maison Marquis produit des bronzes pour des pendules, luminaires et autres objets d'art. Elle travaille notamment en partenariat avec l'horloger Languereau, actif à partir de 1860 rue St-Louis-au-Marais à Paris. "
in "The opulent Eye", catalogue de Vente, Christie, Londres, 10 septembre 2013, lot 136.
- 197** **PAIRE DE LAMPES À PÉTROLE** de forme balustre en bronze doré et patiné. Le corps à décor circulaire d'une procession bachique de putti et satyres. Les anses adoptent la forme d'une tête d'animal fabuleux. Piédouche à frise de corde et de rais de cœurs. 500/1.000
- Socle en marbre griotte à quatre pieds sabots et frises feuillagées. Cheminées et globes en verre sablé et peint à l'or (l'un accidenté).
- Seconde moitié du XIXe, dans le goût de Barbedienne.
Haut. 50, avec la cheminée : 74, Larg. 19 cm. (électrifiées)
- D'après un vase de marbre réalisé par Clodion dans les années 1770 et conservé à la Wallace Collection.
- 198** **BUREAU CYLINDRE** en acajou et placage d'acajou. Il ouvre par trois tiroirs en partie supérieure et trois tiroirs en ceinture. Le cylindre découvre un intérieur garni de trois tiroirs et trois casiers. Il repose sur quatre pieds fuselés. Dessus de marbre gris Saint-Anne. 800/1.600
- Louis XVI.
- Garniture de bronzes ciselés et redorés tels qu'entrées de serrure figurant un médaillon ovale sommé d'une guirlande de laurier rubanée, tirettes, galerie ajourée, bagues et sabots.
- Haut. 112, Larg. 112, Prof. 56 cm. (restaurations, manque les clés)

- 199 FAUTEUIL DE BUREAU** à assise circulaire pivotante en hêtre mouluré et finement sculpté. Le dossier enveloppant orné de rais de perles, frise de perles rubanées et torsades. Les consoles d'accotoirs en arc de cercle finement sculptées d'une guirlande fleurie et feuillagée en rappel sur les accotoirs à enroulement. L'assise à décor de jonc rubanés et les traverses du piètement d'une frise de feuilles de laurier. Il repose sur quatre pieds cannelés et rudentés à asperges, les dés de raccordement fleuronés. Le châssis retravaillé en "patte de lièvre à la Jacob".
- Estampille terminée par les lettres "DLP.S" pour Nicolas-Martin DELAPORTE.
- Nicolas-Martin Delaporte est un sculpteur parisien dont l'atelier se trouve rue Traversière-Saint Antoine vers 1780. On trouve son estampille, N.PLD.S (Nicolas De La Porte Sculpsit), "sur des sièges Louis XVI, conjointement avec des estampilles de menuisiers".
- François DE SALVERTE, Les Ébénistes du XVIIIe siècle, F. de Nobele, Paris, 1962, p. 87.
- Louis XVI.
Fond de canne, garniture de skaï rouge.
- Haut. 80,5, Larg. 57, Prof. 65 cm. (accidents et restaurations)
- 200 CARTEL D'APPLIQUE** en bronze figurant à l'amortissement un guerrier vêtu à l'antique dans une niche architecturée. Riche décor de chimères, masque de faune, enroulements, feuilles d'acanthé stylisées, piastres, godrons et rinceaux ajourés. Cadran à cartouches émaillés blanc indiquant les heures en chiffres romains. Mouvement signé Japy Frères et numéroté 119769.
- Style Renaissance, fin XIXe, début XXe.
Haut. 76, Larg. 27, Prof. 13 cm. (mouvement accidenté)
- 201 CONSOLE D'APPLIQUE** de forme oblongue en bois sculpté, laqué gris et doré. Elle repose sur deux pieds fuselés et cannelés réunis par une entretoise centrée d'un pot-à-feu flanqué de guirlandes de roses. La ceinture, sur fond de frise d'entrelacs, reçoit en son centre une couronne de lauriers ; elle est agrémentée de quatre guirlandes de fleurs.
- Dessus de marbre blanc veiné gris.
- Style Louis XVI, XXe.
Haut. 94, Larg. 104, Prof. 45 cm.
- 202 BONHEUR DU JOUR** à fond de glace en acajou et placage d'acajou. Il ouvre en façade par un tiroir en ceinture découvrant une écritoire. Dessus de marbre blanc serti d'une galerie de bronze ajouré soutenu par deux colonnes à cannelures garnies de laiton. Repose sur quatre pieds gainé terminés par une toupie et réunis par une entretoise en X centrée d'une tablette foncée de marbre blanc.
- Style Louis XVI, fin XVIIIe, début XIXe.
Haut. 125, Larg. 65, Prof. 39 cm. (accidents et manques)
- 203 BUREAU DE PENTE** en placage de bois exotiques ouvrant en façade par trois tiroirs et un abattant découvrant trois tiroirs. Il reçoit un décor de marqueterie géométrisante. Repose sur quatre pieds gainé. Garniture de bronzes tels que boutons de tirage, entrées de serrure et sabots.
- Style Louis XVI, début du XXe.
Haut. 108,5, Larg. 76,5, Prof. 41,5 cm. (manques au placage)

- 204** **TABLE TRIC-TRAC** formant bureau, en acajou et placage. Le plateau amovible foncé d'un maroquin découvrant un intérieur plaqué d'ébène, ivoire et os teinté vert. Il repose sur quatre pieds fuselés. 800/1.200
- Fin XVIIIe, début XIXe.
Haut. 73, Long. 110, Larg. 59 cm.
- 205** **MIROIR "de VENISE"** biseauté dans un encadrement en verre cémenté bleu gravé dans une double baguette dorée. Fronton à volutes feuillagées. 800/1.600
- Vers 1900.
Haut. 152, Larg. 120 cm. (fêles, petit manque)
- 206** **Paire de COUPES SUR PIED** en opaline blanche, l'aile à motifs de frise fleurie à l'antique sur fond bleu. Décors à l'or. 100
- Première moitié du XIXe.
Haut. 10, Diam. 11,5 cm
- 207** **BOUTEILLE** à panse aplatie en verre overlay rose, blanc et transparent à décor d'une rosace, fleurons et quadrillages. 50/80
- XVIII - XIXe.
Haut. 14,5, Larg. 11 cm.

EMPIRES ET RESTAURATION n° 220 à 278

- 220** **Vincenzo VÈLA (Ligornetto, 1820 - Ligornetto, 1891)** 5.000/10.000
"Les derniers jours de Napoléon à Sainte-Hélène"
- Bronze à patine médaille signé.
Fonte de Ferdinand Barbedienne.
Haut. 56, Long. 52, Larg. 32 cm.
Repose sur une sellette en chêne.
Haut. totale : 163 cm.
- Provenance :
- ancienne collection du comte de Virel, château de Ménil, Maine-et-Loire.
 - par descendance, collection particulière, Saint-Cyr-sur-Loire.

Vincenzo Vèla est considéré comme l'un des plus grands sculpteurs italiens du XIXe. Originaire de Suisse, il étudie avec Cacciatari à Milan, et participe à tous les grands salons italiens. Son "Napoléon mourant à Sainte-Hélène" remporte un véritable triomphe lors de l'Exposition Internationale de Paris en 1867. L'original en marbre est acquis 120.000 francs par l'Empereur Napoléon III, qui déclara au sculpteur : "Vous n'auriez pu être plus heureux ; ce marbre est un membre vivant de notre famille et il y restera".

Mafei écrivit à propos de cette œuvre : "Ton Napoléon, dans un corps déjà complètement exténué par les souffrances physiques et morales, montre non seulement l'intelligence dans toute sa splendeur, mais encore la flamme du génie qui rayonne et s'épanouit sur tous les nobles traits du visage et dans l'attitude magnifique de la personne. " (in Roméo Manzoni, "Vincenzo Vèla, l'homme, le patriote, l'artiste", Milan, 1906)

Exposé au château de Versailles, dans l'aile du Midi, "Napoléon mourant" est édité en bronze par Ferdinand Barbedienne dans quatre grandeurs. L'une est au format original (150 cm de haut) et les trois autres, dont la nôtre, en réduction.

- 221** Important **MOBILIER DE CHAMBRE À COUCHER** en acajou et placage d'acajou flammé. Montants en colonnes détachées. Riche ornementation de bronzes dorés : fleurons, feuillages et torsades feuillagées. Dessus de marbre blanc à double boudin. 3.000/6.000
- Il comprend :
- un **SECRÉTAIRE** ouvrant à un tiroir, un abattant compensé découvrant un intérieur en citronnier et amarante à huit petits tiroirs dont deux à secret avec deux casiers et à deux vantaux dans le bas découvrant trois tiroirs en citronnier et un tiroir en plinthe.
 - une **COMMODE À L'ANGLAISE** ouvrant à deux tiroirs, deux vantaux découvrant trois tiroirs et un tiroir en plinthe.
 - un **CHIFFONNIER** ouvrant à six tiroirs, dont un en plinthe et deux vantaux.
- Style Empire, époque Napoléon III.
- Secrétaire : Haut. 147, Larg. 98, Prof. 48 cm.
Commode : Haut. 98, Larg. 130,5, Prof. 60 cm.
Chiffonnier : Haut. 147, Larg. 97,5, Prof. 48,5 cm.
(petits accidents, fentes et réparations).
- 222** **CONSOLE d'APPLIQUE** rectangulaire en placage d'acajou ouvrant à un tiroir. Montants antérieurs en cariatides en gaine en bois patiné et doré. Fond de glace à montants en pilastres sur une base socle. Dessus de marbre bleu turquin. Époque Empire. 2.800/5.000
- Haut. 87,5, Larg. 114, Prof. 44,5 cm. (poignées de tirage rapportées).
- 223** **Charles-Antoine BRIDAN (1730-1805), dans le goût de *Fillette aux oisillons*** 500/1.000
- Marbre blanc.
Haut. 65 cm.
- 224** **PAIRE de CONSOLES** en acajou et placage d'acajou. Elles reposent sur deux pieds antérieurs en colonnettes, décorées d'une double bague dorée dans la partie supérieure et inférieure, et couronnés de figures ailées en bronze doré. Pieds postérieurs en pilastre réunis par une plinthe de forme rectangulaire. 5.000
- La ceinture est ornée de bronzes dorés à décor de fleurs de lotus, palmettes et couronne de laurier. Bronzes pouvant être attribués à Pierre-Philippe Thomire. Dessus de marbre blanc.
- Estampille apocryphe JACOB FRERES RUE MESLEE.
- Style Consulat - Empire, ancien.
Haut. 80, Larg. 76, Prof. 40,5 cm.
- 225** **PAIRE de PRÉSENTOIRS** en bronze doré à trois coupes (manque une) en cristal taillé à pointes de diamant. Pieds ornés de feuilles de lotus et rais de cœur. 2.000/3.500
- Prises en anneau.
- Attribués à Thomire.
- Époque Empire.
Haut. 55 cm. (coupes rapportées).

- 226 PAIRE de PRÉSENTOIRS** en bronze doré à deux coupes en cristal taillé, ornés de feuilles lancéolées et rais de cœur. Bases triangulaires échancrées à trois consoles inversées à enroulements. 2.000/3.500
- Signés Thomire à Paris.
Pierre-Philippe Thomire (1751-1843), est l'un des plus remarquables bronziers de sa génération, reconnu pour sa production de bronze d'ameublement sous l'Ancien Régime et l'Empire.
- Époque Empire.
Haut. 34, Larg. 19 cm. (les petites coupes rapportées et de modèles différents, petits éclats).
- Une paire de présentoirs du même modèle à trois coupes, vendus à Drouot chez M^o Artus, 2 juillet 2004, lot n^o 48.
rouillac.com, le plus : vue 360°.
- 227 TABLE** ronde tripode en placage d'acajou ouvrant par un tiroir en ceinture. Plateau orné au centre de palmettes rayonnantes et de filets de bois noirci. Pieds en jarrets terminés par des pattes de lion et réunis par une tablette d'entrejambe montée sur roulettes. 150/300
- Angleterre, XIXe.
Haut. 78,5, Diam. 110 cm. (manques, sauts de placage)
- 228 PENDULE BORNE** en bronze doré mat et brillant, le mouvement entouré de palmettes et feuilles de lotus. Façade ornée de corne d'abondance, vase et volutes fleuries. Quatre pieds patins. Cadran d'émail. Suspension à fil. 1.100/1.500
- Époque Restauration.
Haut. 36, Larg. 13,5, Prof. 10 cm.
- JOINT : PAIRE de BOUGEOIRS** en bronze doré à fût en colonne à base étranglée à cannelures et godrons. Chapiteaux en corbeille de fleurs et de fruits. Base à palmettes, branches fleuries et feuilles d'eau.
- Époque Restauration.
Haut. 27 cm. (petits accidents).
- 229 DEUX VASES** balustre simulés formant paire en porcelaine à décor blanc en léger relief de vestales et de bouquets floraux sur fond vert céladon. Monture de bronzes dorés tels que frises d'oves et dards à asperges sur le col et à l'épaulement, et anses en tête de faune. 150/300
- Style Louis XVI, fin du XIXe.
Haut. 40 et 38,5 cm.
- 230 CONSOLE d'APPLIQUE** rectangulaire en placage d'acajou flammé, ouvrant à un tiroir. Deux montants sinueux en corne d'abondance sur une base socle échancrée. Dessus de marbre bleu turquin. Ornementation de bronzes ciselés et dorés à décor de fruits, godrons, palmettes et acanthes. 5.000/10.000
- Vers 1820/1825.
Haut. 95, Larg. 114, Prof. 45 cm. (petits accidents)
- Des cornes d'abondance sinueuses similaires couronnées du même type de composition de fruits en bronze doré se retrouvent sur des consoles de Bellangé et Youf.
- Bibliographie :
- Sylvain Cordier, "Bellangé", éd. Mare et Martin, 2012, p 508.
 - Denise Ledoux-Lebard, "Les ébénistes du XIXe siècle", Ed. De Nobele, 1965, p 643.

- 231 PAIRE DE CANDÉLABRES** à trois lumières en bronze ciselé, doré ou patiné. 600/1.200
Les fûts figurent une vestale vêtue d'un drapé et tenant une vasque d'où s'échappent les flammes du feu sacré. Elles supportent les bras de lumières sur leur tête. Ces derniers à décor ajouré de rinceaux feuillagés, palmettes, feuilles d'acanthé stylisées et masques de faunes. Une tige de préhension en balustre sommée d'une pomme de pin à l'amortissement. Socle de forme rectangulaire en marbre griotte orné d'une athénienne embrasée et d'une frise de palmettes.
Fin XVIIIe - début du XIXe.
Haut. 59, Larg. 25 cm. (manques aux volutes feuillagées et au marbre)
- 232 BAROMÈTRE-THERMOMÈTRE** en bois mouluré, stucé et doré. Le 200/600
cadran de forme ovale dans un encadrement hexagonal agrémenté d'écoinçons à décor de palmettes, fleurons et rinceaux. À l'amortissement, le thermomètre s'inscrit dans une lyre ornée de branches de laurier. Porte la mention : "Selon Toricelli". Avec ses tubes.
Restauration.
Haut. 86, Larg. 49 cm. (reprises à la dorure, restaurations)
- 233 CONSOLE d'APPLIQUE** rectangulaire en acajou et placage d'acajou ouvrant 2.000/4.000
à un tiroir. Montants antérieurs en console à volutes, à griffes de lion sculptées de feuilles d'acanthé et laurier. Montants arrière en pilastre. Base socle échancrée. Poignées en bronze doré. Dessus de marbre blanc veiné.
Époque Restauration.
Haut. 94,5, Larg. 161, Prof. 49,5 cm. (restaurations);
Plusieurs tables, avec des pieds très semblables, furent livrées par Jacob-Desmalter en 1837 à Versailles.
- 234 PAIRE de CANDÉLABRES** en bronze redoré et bronze patiné ornés d'une 2.000/3.500
figure du Temps agenouillée soutenant un vase Médicis à trois branches de lumière feuillagées autour d'une tige centrale à graine et mufle de lion. Bases en fut de colonne à décor à la molette sur un socle carré, marquées "MCC".
Époque Restauration.
- 235 GUÉRIDON** en placage d'acajou flammé à trois montants colonnes sur une 1.500/3000
base socle triangulaire échancrée. Ceinture ornée de trois étoiles et d'une moulure de bronzes dorés (rapportés).
Époque Restauration.
Haut. 69 cm, Diam. 97 cm.
- 236 PAIRE d'importants CANDÉLABRES** en bronze patiné et doré en forme de 3.000/6.000
colonne godronnée à bague et chapiteau, soutenant sept bras de lumière à volutes feuillagées. Bases tripodes à jarrets de lion sur un contre-socle de marbre griotte.
Époque Restauration d'après un modèle de Thomire.
Haut. 87,5 cm.
Un modèle semblable est conservé au Grand Trianon (T68C).
rouillac.com, le plus : Vue 360°.

- 237** **SECRÉTAIRE** en acajou et placage d'acajou ouvrant en façade par un abattant et deux vantaux. Pieds antérieurs en patte de lion. Chapiteaux et bases des pilastres en bronzes dorés. Dessus de marbre noir. 600/1.500
- Retour d'Égypte.
Haut. 142, Larg. 97,5, Prof. 40,5 cm.
- 238** **TABLE TRAVAILLEUSE** à doucine renversée en placage de citronnier et érable moucheté à décor marqueté en amarante de filets, palmettes et fleurons. Plateau ouvrant garni d'un miroir découvrant des casiers. Un tiroir à façade. Montants sinueux à tablette d'entretoise. 500/1.000
- Époque Charles X.
Haut. 75, Larg. 58, Prof. 40 cm.
- 239** **GUÉRIDON** de forme ronde en acajou et placage d'acajou. Fût colonne, piètement tripode à roulettes. 200/600
- Début du XIXe siècle.
Haut. 73, Diam. 64,5 cm.
- 240** **CANAPÉ** à crosses trois places en acajou et placage d'acajou sculpté. Le dossier renversé. Montants antérieurs sculptés d'une palmette. Il repose sur quatre pieds antérieurs en jarrets et deux pieds postérieurs sabres. 100/300
- Restauration.
Haut. 93, Larg. 165, Prof. 63 cm. (usures, accident).
Provenance : anciennes collections du château de Meslay en Vendômois
- 241** **PAIRE de GIRANDOLES** en demi-lustre corbeille en bronze doré à cinq lumières en corne d'abondance. Fût cannelé torsadé décoré à la molette. 1500/3000
- Époque Restauration.
Haut. 81, Larg. 48 cm. (modifications).
- 242** **TAPISSERIE** mécanique à scène pastorale dans le goût du XVIIIe. 20/40
- XXe.
138 x 270 cm.
- 243** **Paire de FAUTEUILS** en noyer. Accotoirs à enroulements. Quatre pieds en sabre. 100/300
- Restauration.
Haut. 88, Long. 56, Larg. 46 cm.
- 244** **GUÉRIDON** à plateau basculant de forme ronde en placage d'acajou flammé. Il repose sur trois pieds chantournés réunis à un fût hexagonal. 50/80
- Première moitié du XIXe.
Haut. 70, Diam. 63,5 cm.
- 245** **Paire de FAUTEUILS** en acajou mouluré et sculpté. Accotoirs en crosse et supports d'accotoirs à enroulement fleuroné agrémentés de feuilles d'acanthé. Pieds antérieurs en jarret et pieds postérieurs en sabre. 200/400
- Deuxième tiers du XIXe.
Haut. 94, Larg. 57, Prof. 51,5 cm.

JOINT : CHAISE en noyer mouluré et sculpté. Le dossier ajouré de tiges feuillagées enlacées. Traverse médiane centrée d'un fleuron. Pieds antérieurs à enroulements, pieds postérieurs en sabre.

Deuxième tiers du XIXe.

Haut.82, Larg. 43,5, Prof. 38 cm.

246 PARAVENT "LES CHUTES DU NIAGARA" 1.000/3.000

à quatre feuilles en papier-peint de la Manufacture "ZUBER et cie" figurant "les chutes du Niagara" et au premier plan le bateau Erié animé de personnages.

La partie inférieure en trompe l'oeil de marbre veiné bleu, la monture de l'époque à châssis en bois rechampi gris-bleu.

Époque de la Restauration.

Haut. 170 Long. totale 190 cm. (accdts. et rest.)

Provenance : hôtel particulier nantais

Bibliographie : Odile Nouvel-Kammerer, "Papiers peints panoramiques", Flammarion, 1998. N° 80 reproduit p. 311.

Notre sujet fait partie de la série dite des "Vues d'Amérique du Nord", connu sous le titre "Les États-Unis d'Amérique". Travail de qualité exécuté à la planche d'après un dessin original de Jean-Julien Deltil (1791-1863) et les gravures du voyageur-naturaliste Milibert publiées en 1828 : "Itinéraire pittoresque du fleuve Hudson et des parties latérales de l'Amérique du Nord". Lithographies de Sabatier, Duroy Adam et Jacottet. Un exemplaire est conservé au Musée des Arts décoratifs à Paris (inv. 987-158)

247 COFFRET NÉCESSAIRE de VOYAGE pour homme, dans un coffret de 1.000/3.000

forme rectangulaire en loupe d'amboine à garnitures de laiton. L'intérieur gainé de maroquin vert. Il comprend un ensemble de quatre flacons et de trois boîtes de formes diverses en cristal godronné et couvercles et bouchons d'argent monogrammés "AN"; une boîte de forme ronde en argent, une petite boîte en ivoire, deux boîtes tubulaires en ébène et ivoire, un rince-œil, un bougeoir, un porte-montre en maroquin et une brosse, le manche en ivoire. Une multitude d'accessoires en acier et ivoire répartis sur quatre plateaux comprenant notamment une scie, deux canifs, un carnet de visites, un couteau multifonctions, un cure-dents, deux paires de ciseaux, deux pinces, trois limes, deux tournevis, un marteau, un tire-bouchon, une plume, un blaireau, une brosse, un rasoir à sept lames interchangeable, un affûteur... L'intérieur du couvercle pourvu d'un porte-documents et d'un miroir amovible (glace manquante).

Poinçon Vieillard, 1819-1838. Maître-orfèvre : P.N / B, trois merlettes au-dessus. Probablement Pierre Noël Blaquièrre (insculpation en 1803-1804).

Haut. 19, Larg. 43, Prof. 30,5 cm. (manques)

Provenance : collection d'un château Bourguignon.

248 L'AMOUR COURONNANT PSYCHÉ 2.000/6.000

PENDULE à sujet en bronze ciselé et doré, bruni et amati, figurant, de part et d'autre d'une borne sommée d'une corne d'abondance, Psyché, tenant un drapé fleuri et Cupidon, brandissant une couronne de fleurs. Le cadran émaillé blanc indiquant les heures en chiffres romains inscrit dans la borne ornée de frises de palmettes, d'entrelacs fleurons et trophées de flambeaux inscrits dans une couronne de lauriers. Base de forme rectangulaire soulignée d'une frise de feuilles d'eau à décor d'ornements appliqués figurant cornes d'abondances, rinceaux, cols de cygne et guirlandes en alternance avec des paniers fleuris sur lesquels s'enroulent deux serpents. Elle repose sur quatre pieds en boule aplatie ornés de guillochis. Le cadran signé "Collin / Palais Royal N°166". Mouvement à fil.

Restauration.

- Globe de verre.
Haut. 41,5, Larg. 39, Prof. 12 cm.
(petits manques, la couronne de fleurs désolidarisée)
La Couronne d'Espagne conserve dans ses collections deux pendules reprenant le thème de l'Amour couronnant Psyché.
- Bibliographie : José Ramon COLON DE CARVAJAL, Catálogo de Relojes del Patrimonio Nacional, éd. Patrimonio Nacional, Madrid, 1987, ill. pp. 322 et 323.
- 249 CONSOLE** en acajou et placage d'acajou ouvrant par un tiroir en ceinture. 600/1500
Montants antérieurs en console à volute et pattes de lion. Dessus de marbre rosé veiné gris.
Restauration.
Haut. 87, Larg. 130, Prof. 50,5 cm.
(manques au placage.)
- 250 Importante DESSERTTE** rectangulaire formant jardinière en citronnier, placage 4.000/8.000
de citronnier et bois teinté acajou. Montants antérieurs en console à enroulements et pieds à griffes de lion à décor de feuilles d'acanthé et fleurons. Montants arrière en pilastres. Base socle.
Attribuée à Jacob Desmalter.
François-Honoré-Georges Jacob-Desmalter (1770–1841) est l'ébéniste parisien le plus en vogue sous l'Empire et la Restauration.
Époque Charles X.
Haut. 95, Larg. 133,5, Prof. 53 cm. (petits accidents au placage).
Plusieurs tables, avec des pieds très semblables, furent livrées par Jacob Desmalter en 1837 à Versailles. Ce type de meuble figure sous l'appellation "pied de jardinière formant console" dans ses mémoires.
- 251 Grand MIROIR "de VENISE"** ovale biseauté dans un encadrement 2.000/4.000
rectangulaire à fronton à décor de moulures taillées et gravées dans des écoinçons feuillagés.
Fin du XIXe.
Haut. 178, Larg. 108 cm. (petits accidents).
- 252 Grand MIROIR** rectangulaire "de VENISE" à fronton et encadrement ajouré 2.000/4.000
taillé à décor de volutes et feuillages.
Haut. 200, Larg. 132 cm.
- 253 GUÉRIDON** en bois de placage d'acajou, de ronce, de loupe, de frêne et 600/1.200
citronnier. Piètement balustre reposant sur trois consoles renversées ; riche plateau circulaire en marqueterie à double étoile à huit branches. Ceinture marquetée d'acajou et de bois clair.
Biedermeier, milieu XIXe, travail d'Europe Centrale ?
Haut. 76, Diam. 107 cm.
- 254 TABLE À JEU** en acajou et placage d'acajou. Plateau rectangulaire et pieds 400/800
gaine.
Marque olographe sous la table : "Foux ébéniste rue de la michodière n°4 à Paris."
Restauration.
Haut. 73, Larg. 82, Prof. 41 cm. Dépliée : 83 cm. (petits manques au placage)
François Ignace FOUX, actif de 1803 à 1835, menuisier-ébéniste-tapissier et marchand de meubles, tenait boutique entre 1819 et 1833 au 4, rue de la Michodière.

- 255 **DESSERTÉ** à ceinture en doucine renversée ouvrant à un tiroir en placage d'érable moucheté marqueté d'amarante de filets, rinceaux feuillagés et volatiles. Montants en console sur une base socle en accolade. Dessus de marbre gris Sainte Anne à double boudin. 1.900/2.800

Époque Charles X.

Haut. 86, Larg. 106, Prof. 40 cm.

Le blocus continental, à partir de 1806, limite l'importation de l'acajou qui deviendra peu à peu réservé aux meubles impériaux. Les ébénistes ont alors recours à des essences indigènes et notamment des bois clairs : frêne, orme, citronnier et surtout érable. Après l'Empire, la Restauration ne revient pas aux formes d'un passé périmé, elle innove en s'inspirant des racines historiques du gothique, retrouvant accolades et formes ogivales pour les appliquer à un mobilier plus simple et plus intime, plus accessible aussi à une bourgeoisie citadine en pleine expansion.

- 256 **François Joseph BOSIO (Monaco, 1768 - Paris, 1845)** 1.200/2.000
Henri IV enfant.

Bronze patiné. Barbedienne fondeur. Cachet de réduction mécanique Collas.

Haut. 50 cm. (épée tordue).

- 257 **Nicolas Bernard RAGGI (1790 - 1862), d'après** 200/600
Henri IV

posant en armure, ceint de sa ceinture de commandement, tenant de sa main droite son épée. Son casque posé à ses côtés. Un panier contenant du raisin et des fruits derrière lui.

Bronze patiné. XIXe.

Haut. 24 cm.

- 258 **James PRADIER (1790-1852)** 500/1.000
VESTALE nue et drapée à l'antique, portant une corbeille de raisin.

Bronze patiné, signé "Pradier" et marqués du cachet ancien "Susse EDr".

Haut. 31 cm.

Provenance : collection particulière du Val de Loire.

- 259 **James PRADIER (1790-1852)** 500/1.000
VESTALE nue et drapée à l'antique, portant une amphore.

Bronze patiné, signé "Pradier" et marqués du cachet ancien creux "Susse E".

Haut. 30 cm.

Provenance : collection particulière du Val de Loire.

- 261 BUREAU À GRADIN** à caissons en noyer. Il ouvre à neuf tiroirs dans le gradin et trois tiroirs en ceinture dont un découvrant un coffre. Il repose sur quatre pieds tournés à pans coupés en partie médiane. Entrées de serrure en os mouluré. Louis-Philippe.
Haut. 110, Larg. 127,5, Prof. 75 cm. 200/300
- 262 COFFRET NÉCESSAIRE de TOILETTE** de voyage pour dame, dans un coffret de forme rectangulaire en placage d'ébène à garnitures de laiton centré du monogramme "MF" timbré d'une couronne comtale. L'intérieur gainé de velours et de cuir bordeaux. Il comprend un ensemble de trois flacons et de sept boîtes de formes diverses en cristal taillé à pans et vermeil ainsi qu'un nécessaire à écrire composé d'un encrier, d'une lampe et d'une boîte à cire. Couvertures et bouchons à fond guilloché centré d'un cartouche monogrammé "MF" timbré d'une couronne comtale. Le couvercle des boîtes encadré d'une frise feuillagée rubanée et ajourée pour deux d'entre eux. Étui et compartiments en cuir bordeaux en partie inférieure. 500/1.000
Poinçon Minerve. Napoléon III.
Maître-Orfèvre : Aucoc Aîné. Louis Aucoc, actif à Paris durant la seconde moitié du XIXe et le début du XXe. Le coffret signé "L. Aucoc aîné à Paris" dans son étui de protection en cuir fauve.
Haut. 16,5, Larg. 33,5, Prof. 24 cm. (accidents au placage)
Provenance : Marie Amicie Félicie de Monteynard, comtesse Louis de Blois de la Calande, par descendance.
- 263 SECRÉTAIRE** vertical de forme rectangulaire en placage de bois de rose et d'amarante. Il ouvre en façade par quatre tiroirs et un abattant découvrant un casier et quatre tiroirs. Marqueterie florale à cornes d'abondance dans des cartouches chantournés en façade. Les montants antérieurs à pans coupés. Repose sur quatre pieds cambrés. Garniture de bronzes feuillagés tels qu'entrées de serrure, chutes, tablier et sabots. Dessus de marbre rouge de Belgique. 200/500
Style Louis XV, fin XIXe, début XXe.
Haut. 132, Larg. 63, Prof. 38 cm. (accidents, manques au placage)
- 264 ÉCHELLE DE BIBLIOTHÈQUE** en bois sculpté à l'imitation bambou. 100/300
XXe.
Long. 250, Larg. 42 cm.
- 265 VITRINE** de forme rectangulaire à armature en laiton, à 6 étagères en verre. Fond miroir. Elle repose sur quatre pieds fuselés. Électrifiée. 500/1.000
Haut. 177, Larg. 88,5, Prof. 41,5 cm
- 266 VITRINE** de forme rectangulaire à armature en laiton à 5 étagères en verre. Les parois latérales bombées. Fond miroir. Sur un piètement à quatre pieds gaine en placage de bois clair. 500/1.000
Haut. 145, Larg. 102, Prof. 27 cm. (petit accident)
Avec piètement : Haut. 162,5 cm.
- 267 IMPORTANTE PAIRE DE VASES** en cristal et bronze doré. Les vases corolle polylobés en cristal taillé reposent sur des athéniennes de bronze à jarrets griffe à tête de lion alternés de rinceaux. Modèle de Barbedienne ? 500/1.000
Seconde moitié du XIXe.
Haut. 55 cm.

- 268 **A. CYPRIEN (XXe)** 500/1.000
Jeune paysanne à l'œillet.
 Marbre blanc signé. Socle.
 Haut. totale : 58 cm. (manques et accidents au socle)
- 269 **PAIRE DE CANDÉLABRES** en bronze patiné à cinq bras de lumière. Fût 500/1.000
 cannelé à chainettes reposant sur un buste de femme en hermès. Base tripode à griffes de lions, têtes de griffons et palmettes. Une grue sur un socle à la partie supérieure.
 Style composite. XIXe.
 Haut. 78 cm, Larg. 26 cm.
- 270 **Jean-Jacques DUCEL (Marseille, 1801 - Paris, 1877).** 2.000/6.000
FONTAINE aux AMOURS
 en fonte de fer et de cuivre. Un groupe de trois amours en cuivre patiné, chacun doté de sa personnalité, se tient la main relié par des guirlandes fleuries. Les amours sont adossés en gaine, terminée par des enroulements feuillagés, à une colonne cannelée, richement ornée et sommée d'un tore de laurier. Les amours supportent un grand bassin circulaire en fonte de fer ; ils reposent sur un piédouche en doucine de forme circulaire, lui-même posé sur une console de forme quadrangulaire.
 Haut. totale : 195 cm.
 Bassin : Haut. 33, Diam. 95 cm.
 Amours : Haut. 100 cm.
 Piédouche : Haut. 22, Diam. 44 cm.
 Console : Haut. 40, Long. 45, Larg. 45 cm.
 (usures, accidents, manques).
 Provenance :
 - collection de la famille Ducel, clos de Quincampoix, Vernou-sur-Brenne,
 - collection particulière, Touraine.
 Bibliographie : Catalogue de la fonderie J.J. Ducel et Fils, Paris, fontaine identique reproduite p. 299 sous le numéro "12369". Les dimensions de cette fontaine, dont le bassin quadrilobé est surmonté d'un vase, sont légèrement différentes.
 Créée en 1810, la fonderie Ducel est dirigée par trois générations de Ducel : Jacques, Jean-Jacques et Jacques-Gustave. Avec Calla et André (Le Val d'Osne) elle fait partie des précurseurs en matière d'édition en série d'œuvres d'art en fonte. À la production d'éléments de bâtiments et décoratifs s'ajoutera celle de fontes artistiques qui seront remarquées dès 1844. Présente à la première Exposition universelle à Londres, en 1851, elle participe à toutes les expositions universelles jusqu'à son rachat par le Val d'Osne, en 1878
- 271 **TABLE À OUVRAGE** en bois de placage et marqueterie de bois de couleurs et 150/300
 teintés, toutes faces. Plateau basculant orné dans des entrelacs floraux en son centre d'une composition allégorique - foncé d'une glace au teint à l'intérieur. Ouvre par un tiroir. Piètement à cannelures réuni par une entretoise. Ornementation en bronzes : lingotière, bagues.
 Style Louis XVI - Impératrice, fin XIXe.
 Haut. 73,5 Long. 68, Larg. 40,5 cm.

- 272 ARMOIRETTE-VITRINE** en bois naturel de forme rectangulaire, à demi-colonne, fronton et base architecturés. Initiales JB. Elle ouvre à une double porte ornée de 2 plaques émaillées bleu représentant la "Charité" et le "Courage" en grisaille. Signées C VANDIER. 500/1.000
- Début XXe.
Haut. 59, Long. 41, Prof. 17 cm. (une plaque accidentée, petit manque)
- 273 PAIRE d'APPLIQUES** à trois lumières en bronze doré à décor de panier de vannerie et branches de liseron à fleurs de porcelaine et feuilles d'opaline verte. 400/600
- Style Charles X.
Haut. 58, Larg. 42 cm.
- 274 PAIRE d'APPLIQUES** à trois lumières en bronze doré à décor de panier de vannerie et branches de liseron à fleurs de porcelaine et feuilles d'opaline verte. 400/600
- Style Charles X.
Haut. 58, Larg. 42 cm.
- 275 CHIURAZZI & FILS.** 200/500
Silène ivre.
- Bronze monté en lampe.
- Fin du XIXe.
Haut. 39 cm. Haut. totale 49,5 cm.
- Le Silène ivre élevant une large couronne provient de la Maison des Marbres, à Pompéi, où il est découvert en 1866. Ce bronze, qui constituait probablement le piétement d'une coupe, est aujourd'hui conservé au musée archéologique de Naples.
- 276 MIROIR À FRONTON** de forme rectangulaire à pare-closes en bois sculpté, stuqué et doré. Les glaces biseautées s'inscrivent dans des encadrements à riche décor de rais de perles, palmettes, frises de tournesols alternés de fleurons, feuilles d'acanthé stylisées et volutes. Le fronton finement ajouré d'une couronne d'olivier nouée. 400/800
- Style composite, Napoléon III.
Haut. 143, Larg. 95 cm.
- 277 MIROIR de VENISE** à pare-closes. Les glaces sont gravées de volutes et feuillages. Orné au sommet et à l'amortissement de volutes et fleurs. 100/200
- XXe.
Haut. 96, Larg. 50, Prof. 3 cm.
- 278 Paire de CHAISES** en acajou à dossiers ajourés en accolade. Pieds antérieurs en jarret et postérieurs en sabre. 100/200
- Restauration.
Haut. 83, Larg. 46, Prof. 40 cm.

LUSTRES n° 300 à 310

- 300** Important **LUSTRE** à 24 lumières en bronze doré et pampilles de cristal. Les bras de lumières chantournés répartis sur deux rangs adoptent la forme de feuilles d'acanthé stylisées. Fût à deux plateaux ajourés de feuillages terminé par une graine. 3.000/6.000
- Style Louis XV, fin XIXe, début XXe.
Haut. 140, Diam. 100 cm.
- 301** **LUSTRE** en bronze et laiton doré à neuf bras de lumière feuillagés et binets évasés ornés de palmettes. Fût central en forme de vase surmonté d'une couronne feuillagée. Ornementation d'olives et pampilles en cristal taillé. 2.000/4.000
- Début du XIXe.
Haut. 105, Diam. 70 cm. (réparations et parties refaites).
- 303** **LUSTRE** en forme de lampe antique en bronze et tôle patinés et bronze doré à douze lumières. Riche décor doré de palmettes, cygnes, coupe et feuillage. 1.800/3.500
- Époque Restauration.
Haut. 90, Diam. 58 cm.
- 304** **LUSTRE** corbeille à couronne en bronze doré à huit bras de lumière orné d'olives et pampilles en cristal taillé. 1.500/3.000
- Style Empire.
Haut. 110, Diam. 85 cm.
- 305** **LUSTRE** aux liserons en bronze doré orné d'un panier de vannerie orné d'un bouquet à six branches de lumière. Bobèches en corole, fleurs et feuilles en opaline et verre teinté. 1.500/3.000
- Style Louis Philippe, fin du XIXe siècle.
Haut. 95, Diam. 70 cm.
- Des lustres semblables figuraient dans la collection Maria Félix, vente Ader-Picard-Tajan, 6 juin 1990, n°23, 77 et 111.
- 306** **IMPORTANT LUSTRE** à 42 lumières réparties sur six bras en bronze ciselé et verni or. Riche ornementation rocaille de feuilles d'acanthé stylisées. Le fût en partie ajouré agrémenté de bouquets de fleurs et croisillons. 1.500/3.000
- Style Louis XV, seconde moitié du XIXe.
Haut. 92, Diam. 118 cm. (petits accidents et restaurations)
- 307** **LUSTRE** en cristal à pointes de diamant et pampilles, à coupe centrale à seize lumières en huit branches alternées à une et trois lumières. 1.000/3.000
- Fin du XIXe.
Haut. 92, Diam. 80 cm.

308 LUSTRE CORBEILLE à huit lumières et un plafonnier, en bronze doré et plaque de verre amati. Les lumières réunies en paires par des têtes de bouc à une balustrade à entrelacs ajourés. Ornementation de cordes, de feuillages et de grenades. La corbeille suspendue par deux cordes à un plafonnier en bronze doré à motif de rangs de perles, ailes de chauve-souris et feuilles d'acanthé. 200/500

Style Louis XVI. Fin du XIXe, début du XXe.

Haut. totale 64, Long. 87, Larg. 61 cm.

309 SUITE DE QUATRE APPLIQUES à trois bras de lumière en bronze ciselé et doré. Fût et bras chantournés ornés de feuilles d'acanthé stylisées et fleurettes. Bobèches et binets feuillagés. 200/600

Style Louis XV, fin XIXe, début XXe.

Haut. 49, Larg. 43 cm.

310 LUSTRE CAGE en bronze doré à six lumières. Les bras à courbes et angles vifs garnis de plaquettes, gouttes, fleurons, bobèches et poignard central en cristal de Bohême coloré ou transparent. 100/300

Travail moderne de style XVIIIe.

Haut. 54, Diam. 59,5 cm. (électrifié)

TAPISSERIES n° 330 à 343

330 AUBUSSON. TAPISSERIE moderne à décor de canards, feuillages et coucher de soleil. Modèle dit "MESSIDOR". Manufacture d'Aubusson Robert Four. Signée en bas à droite "R. USSON" 50/150

C. 1950-1960.

Haut. 109, Larg. 177 cm.

331 AUBUSSON. Deux fragments de bordure de TAPISSERIE en laine. Ils sont ornés, au centre, d'un médaillon paysagé flanqué de feuillages fleuris. 60/120

XVIIIe.

57 x 155 cm. (en l'état)

332 AUBUSSON. TAPISSERIE en laine. Scène de palais animée d'un homme vêtu à l'Antique accompagné d'une femme. Fragment. 400/800

Fin XVIIe, début XVIIIe.

224 x 136 cm. (usures, recomposition)

333 AUBUSSON. TAPISSERIE en laine figurant le combat d'Énée et de Turnus. Les deux guerriers, portant casque couronné et cuirasse, sont armés d'une hache. L'un est à terre, son glaive brisé à ses côtés. Une armée se tient en arrière-plan. Bordure de guirlandes feuillagées et fleuries. 1.000/2.000

XVIIIe.

265 x 285 cm. (usures)

Provenance : château de Veullerot, Bourgogne.

334 AUBUSSON. TAPISSERIE en laine. "Le réveil de Sancho", scène tirée de l'histoire de Don Quichotte, d'après Charles Coypel (1694-1752). Bordure à coquilles et frise feuillagée rapportée ? 1.000/2.000

XVIIIe.

290 x 220 cm. (restaurations, recoupée)

- 335 AUBUSSON. TAPISSERIE** en laine figurant Vénus apparaissant à Énée. La déesse, vêtue d'un ample drapé, tient un arc de sa main gauche. À ses côtés se tient Énée, casqué et vêtu d'une cuirasse tenant deux flèches de sa main droite. La scène se déroule dans un sous-bois, près d'une fontaine. XVIIIe. 1.000/2.000
250 x 260 cm. (usures)
Provenance : château de Veullerot, Bourgogne.
- 336 AUBUSSON. TAPIS DE TABLE** orné d'une rosace entourée de lambrequins, rais de perles, tores de lauriers, lyres et fleurettes. Doublée. Bordure à franges. 500/1.000
Fin du XIXe.
158 x 187 cm. (sans les franges).
183 x 220 cm. (avec les franges). (déchirures, brûlures)
- 337 TAPISSERIE** en laine représentant le sacrifice d'Abraham. Elle figure le prophète, le bras droit levé, tenant un sabre et s'appêtant à sacrifier Isaac sous le regard de deux bergers. Son sabre est retenu par un Ange. Fragment. 400/800
Travail étranger ancien.
227 x 135 cm. (usures)
- 338 FLANDRES, VERDURE.** 3.000/4.000
Tapisserie verdure en laine. Bordure à fleurs et à fruits.
XVIIIe.
529 x 272 cm.
Provenance : collection parisienne.
- 339 TAPISSERIE** en laine, au point noué, à fond chocolat à décor polychrome de motifs géométriques et décor floral stylisé. Bordure noire. 300/600
Travail étranger, Angleterre ? XIXe.
215 x 184 cm. (usures)
JOINT : TAPIS en laine à fond bleu à décor de bouquets de fleurs au naturel. Six s'inscrivent dans des médaillons roses à l'imitation du cuir découpé.
Style Napoléon III, dans le goût d'Aubusson.
300 x 176 cm. (taches)
- 340 TAPISSERIE** au point en laine à fond vieux rose ornée de quinze caissons à décor de bouquets de fleurs polychromes sur fond blanc. 20/40
XXe.
194 x 122 cm.
- 341 TAPISSERIE** à décor imprimé de style renaissance tel que satyres, cariatides, vases fleuris, oiseaux fantastiques, putti, rinceaux et ferronneries. 50/100
Style Renaissance, XXe.
255 x 235 cm.
- 342 TAPISSERIE** au point en laine à fond beige ornée de douze compositions de fleurs polychromes dans des octogones à fond noir. Bordure de fleurs au naturel sur fond noir. 30/60
Fin XIXe, début XXe.
230 x 182 cm. (usures)
- 343 BORD DE L'EAU.** Réplique tissée d'une **TAPISSERIE** du XVe siècle par l'atelier Robert Four (41 rue de Richelieu à Paris), tombée de métier n°91. 112 x 206 cm. 80/160

TAPIS n° 350 à 378

- 350 AFRIQUE DU NORD. TAPIS DE PRIÈRE** en laine à fond crème. Décor géométrisant de frises de feuillages stylisés de couleur rouge, jaune et taupe. 60/120
- Afrique du Nord, XXe.
202 x 145 cm. (usures)
- 351 ASIE MINEURE. TAPIS** en laine, à décor de trois médaillons sur fond lie de vin. 80/150
308 x 210 cm. (usures)
- 352 ASIE MINEURE. GALERIE** d'Asie mineure en laine à motif de médaillons losangiques et de fleurs sur fond noir. Bordure principale à motif de rinceaux sur fond crème. 40/80
376 x 105 cm. (usures)
- 353 BOUKHARA. TAPIS** en laine à fond rouge. Décor de guls, de croix stylisées et de motifs géométriques. 500/1.000
XXe.
346 x 248 cm.
- 354 BOUKHARA. TAPIS** en laine à motif de gühls sur fond rouge. 40/60
158 x 110 cm. (usures, accidents)
- 355 BOUKHARA. TAPIS** à motifs de gühls sur fond rouge. La bordure frangée. 100/300
150 x 111 cm.
- 356 CAUCASE. 2 TAPIS :** 20/50
- TAPIS de style caucasien en laine à fond rouge. Motifs géométriques. 210 x 122 cm.
 - TAPIS mécanique de style persan en laine à fond rouge. Décor floral ; XXe ; 165 x 90 cm.
- 357 CAUCASE. Petit TAPIS** en laine de style caucasien à motif de double médaillon losangique sur fond rayé vert et bleu. Bordure principale rouge. 20/50
66 x 62 cm. (usures)
- 358 CAUCASE. TAPIS de style CAUCASIEN** en laine à points noués sur fond orange. 50/150
Long. 173, Larg. 133 cm.
- 359 CAUCASE. TAPIS** de style caucasien en laine à motif de trois médaillons losangiques sur fond beige. 20/50
111 x 80 cm.

- 360 CAUCASE. TAPIS** du Caucase à motif de médaillon losangique bleu nuit sur fond bleu ciel. Bordure principale à motif floral sur fond bleu ciel. 100/200
205 x 149 cm.
- 361 EUROPE (?) TAPIS** au point noué canevas, à dominante bleu rose vert sur fond crème, à décor floral et d'acanthes. Larges bordures sur 3 côtés. 3.000/5.000
Seconde moitié du XIXe, vraisemblablement d'origine européenne.
700 x 500 cm. (bon état général, usures, en l'état)
Provenance : château du Bordelais
- 362 IRAN. TAPIS** d'Iran en laine à motif floral sur fond rouge. Bordure à motif de médaillons alternés de feuillages. 80/100
270 x 144 cm. (usures)
- 363 KAZAKHSTAN. TAPIS** en laine à fond rouge et bordure bleue. Décor de losanges à crochets et motifs géométriques. 40/80
XXe.
137 x 95 cm.
- 364 KAZAKHSTAN (?) TAPIS** en laine à motif de frises d'étoiles-crabes alternées sur fonds multicolores. 30/50
150 x 124 cm.
- 365 KAZAKHSTAN (?) TAPIS** moderne en laine à motif de trois médaillons étoilés sur fond rouge. Bordure à motif de médaillons sur fond crème. 40/80
187 x 105 cm.
- 366 KOUBA (?) TAPIS** en laine à fond bleu-vert et bordure crème. Riche décor polychrome de figures géométriques et motifs étoilés. 200/400
XXe.
241 x 154 cm
- 367 KURDISTAN (?) TAPIS** en laine à motif de médaillon losangique sur fond lie de vin. 50/60
200 x 135 cm (usures)
- 368 ORIENT (?) 9 petits TAPIS** en laine et une tapisserie à motif animalier en soie. 100/200
Formats divers.
- 369 ORIENT. 3 TAPIS** en laine : 50/150
- Tapis à fond rouge et centré d'un losange crème. Haut. 230, Larg. 150 cm.
 - Tapis à fond rouge et crème. Haut. 227, Larg. 160 cm.
 - Tapis à fond rouge et bleu. Haut. 180, Larg. 120 cm. (usures).

- 370 ORIENT. TAPIS DE PRIÈRE** en laine à points noués à décor d'un mirhab, sur fond rouge, à bordures multiples. 50/60
- 85 x 141 cm.
- 371 PAKISTAN. GALERIE** en laine à motif de médaillon losangique et de fleurs sur fond bleu. Bordure principale à motif de médaillons. 80/100
- 315 x 94 cm.
- 372 PAKISTAN. TAPIS** du Pakistan moderne en laine à motif de gühls crèmes sur fond orange. Bordure principale à motif de losanges. 40/80
- 258 x 160 cm.
- 373 PERSE. TAPIS** d'Orient à fond vieux rouge. Ornementation à dominante bleue de motifs floraux et animaliers figurant notamment des lions attaquant des buffles. 300/600
- 375 x 277 cm. (insolé).
- 374 TURQUIE. TAPIS DE PRIÈRE** turc en laine à motif d'herati sur fond rouge. Champ bleu à croisillons rouges. 30/40
- 109 x 53 cm.
- 375 TURQUIE. TAPIS** en laine à motif de cinq médaillons étoilés sur fond noir. 500/1.000
- 315 x 154 cm. (usures, restaurations)
- 376 TURQUIE. 4 TAPIS** mécaniques. Turquie, XXe. 20/80
- 200 x 141 cm pour le plus grand.
Les trois plus petits de 121 à 148 x 87 à 97 cm. (en l'état)
- 377 TAPIS** de style caucasien en laine à motif d'arbre de vie stylisé sur fond crème. Bordure principale à motif de médaillons. 80
- 300 x 200 cm. (tâches, accident)
- 378 TAPIS** d'Orient en laine à points noués, à décor persan, médaillon central bleu sur fond rose. 100/120
- 192 x 130 cm.

ROUILLAC

*Commissaires-Priseurs
Expert près la Cour d'Appel*

ORDRE D'ACHAT

*Je vous prie d'acheter, à la vente de **Bel Ameublement le 18 janvier 2015 à l'Hôtel des ventes de Vendôme** les numéros suivants aux limites indiquées et aux conditions habituelles de vente.*

M _____

ADRESSE : _____

CODE POSTAL : _____ VILLE: _____

TÉL : _____ PORTABLE : _____

E.MAIL : _____

| NUMERO | DESIGNATION | ORDRE FERME DEMANDE TELEPHONIQUE |
|--------|-------------|-------------------------------------|
| | | |
| | | |
| | | |
| | | |
| | | |
| | | |
| | | |
| | | |
| | | |

Aux limites mentionnées ci-dessus viendront s'ajouter les frais de **20%.TTC**

Je vous donne procuration, le cas échéant, d'augmenter mes mises de :

5%

10%

20%

Date : _____ Signature : _____

Merci de joindre à ce formulaire vos coordonnées bancaires et la copie d'une pièce d'identité.

En raison du nombre important d'ordres d'achat, nous vous remercions d'adresser vos ordres via notre interface sur rouillac.com la veille des ventes avant 18 h.



Nous prions les personnes qui nous confient des ordres d'achat de bien vouloir téléphoner dans les deux jours suivant la vente, afin de s'enquérir du résultat de leurs enchères

HÔTEL DES VENTES – ROUTE DE BLOIS 41100 VENDÔME – TÉL. 02 54 80 24 24

OVV n°2002-189

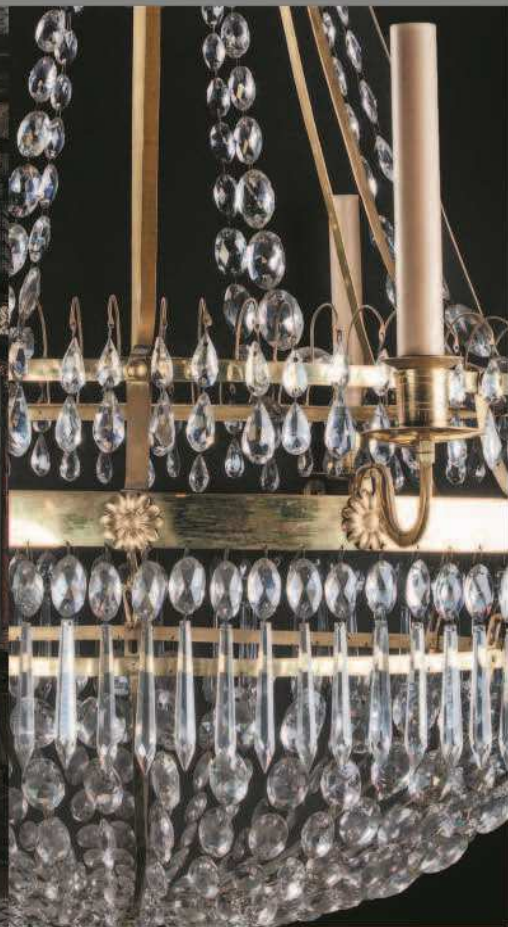
rouillac@rouillac.com

Fax : 02 54 77 61 10

ROUILLAC

Commissaires-Priseurs
Expert près la Cour d'Appel

Rouillac
LIVE



VENTES AUX ENCHÈRES

VENDÔME - HÔTEL DES VENTES
Route de Blois.

Céramiques françaises et étrangères (85 n^{os}).
Vendredi 16 janvier, 14h.

Bel ameublement, fin du Fonds Renoncourt
(200 n^{os}).
Dimanche 18 janvier, 14h.

Arts du XX^e, objets d'art (170 n^{os}).
Lundi 19 janvier, 14 h.

TOURS - HÔTEL GOÛIN
25 rue du Commerce.

Monnaies or, collection Planiol (300 n^{os}).
Vendredi 23 janvier, 14h.

Bijoux anciens et modernes. Montres (500 n^{os}).
Lundi 26 janvier, 14h.
Mardi 27 janvier, 10h et 14h.

CONFÉRENCES

**« La Professeur Thérèse Planiol
et la fondation Planiol »**

par le Pr Léandre Pourcelot.
Jeudi 22 janvier, 17h. Hôtel Goûin à TOURS.

**« 25 janvier 1515-2015 anniversaire
du couronnement de François I^{er} »**

Dimanche 25 janvier, 16h.
Hôtel Goûin à TOURS.

« Les céramiques de la Société archéologique. »

Mercredi 28 janvier, 15h.
Conseil général à TOURS.

ARTE - DVD

« Commissaires-priseurs ! »
Série disponible sur demande

EXPOSITIONS

« Femmes de Loire » par Jean-Luc Péchinot.
Du vendredi 23 janvier au mardi 27 janvier.
Hôtel Goûin à TOURS.

EXPERTISES GRATUITES

TOURS

chaque mercredi, avec et sans rendez-vous.
En nos bureaux - 22, boulevard Béranger.

PARIS

chaque jeudi, sur rendez-vous.
En nos bureaux - 41, boulevard du Montparnasse.

EN LIGNE

envoyez-nous vos photos sur
rouillac@rouillac.com

CALENDRIER 2015 SUR DEMANDE

rouillac@rouillac.com

Photos HD, ordre d'achats et résultats

www.rouillac.com

Fax 02 54 77 61 10

LA VENTE GARDEN PARTY, comme depuis 1989, dimanche 7 et lundi 8 juin 2015 : records, émotions, exception - Château d'Artigny

TOURS (37000)
22, bd Béranger
02 47 61 22 22

VENDÔME (41100)
Route de Blois
02 54 80 24 24

PARIS (75006)
41, bd du Montparnasse
01 45 44 34 34