



**ROUILLAC**

*Commissaires-Priseurs  
Expert près la Cour d'Appel*

**CHEVERNY**

**XXVI<sup>e</sup>  
vente**

Vendredi 13 juin 2014  
Dimanche 15 juin 2014  
Lundi 16 juin 2014

# arte

*Commissaires-priseurs !*



*Le DVD de la série événement  
est disponible sur demande*

La vente  
*Garden Party*  
— since 1989 —  
*Cheverny*

À l'Orangerie du château de Cheverny  
pour la 26<sup>e</sup> année

**VENTE AUX ENCHÈRES PUBLIQUES**

**VENDREDI 13 JUIN 2014 À 15 H**

**DIMANCHE 15 JUIN 2014 À 14 H**

**LUNDI 16 JUIN 2014 À 14 H**

*En provenance de grandes demeures et châteaux privés du Val de Loire*



*Avec l'aimable concours  
du Marquis et de la Marquise de Vibraye,  
du Vicomte et de la Vicomtesse de Sigalas,  
de la Duchesse de Caraman,  
de la Marquise de Brantes*



**[www.rouillac.com](http://www.rouillac.com)**

Route de Blois  
41100 VENDÔME  
+33 2 54 80 24 24  
[rouillac@rouillac.com](mailto:rouillac@rouillac.com)

41, bd du Montparnasse  
75006 PARIS  
+33 1 45 44 34 34  
SVV n° 2002-189

22, bd Béranger  
37000 TOURS  
+33 2 47 61 22 22  
Fax : +33 2 54 77 61 10

# Château de Cheverny



Le château de Cheverny, terminé en 1634 par Henri Hurault, comte de Cheverny (fils de Philippe Hurault, chancelier des rois Henri III et Henri IV), fut construit sur l'emplacement d'une ancienne forteresse dont quelques vestiges subsistent dans les actuels communs. Ses terres appartiennent depuis près de sept siècles à la même famille. Ce furent l'architecte Boyer de Blois et le célèbre peintre Jean Mosnier qui présidèrent aux travaux et à la décoration, comme aux châteaux de Blois et de Chambord.

M<sup>lle</sup> de Montpensier, la Grande Mademoiselle, qualifiait Cheverny, où elle séjourna à plusieurs reprises, de « palais enchanté », et M. de La Saussaye, de « noble, régulière et magnifique demeure ».

Posé au milieu d'immenses pelouses admirablement entretenues, le château,

d'une éclatante blancheur, dégage une impression d'inégalable grandeur.

Une riche décoration intérieure et un splendide ameublement : tableaux de maîtres (Clouet, Raphaël, Rigaud...) et tapisseries célèbres (notamment celles des Ateliers de Paris ayant précédé les Gobelins) contribuent également à la renommée du château.

Cheverny, demeure privée (habitée par les descendants des Hurault, marquis de Vibraye), est aussi un haut lieu de la vénerie comme en témoignent sa salle de chasse et son chenil abritant une meute de 100 chiens franco-anglais.

Atouts touristiques supplémentaires pour Cheverny : une vaste Orangerie construite en 1701, aménagée luxueusement pour les réceptions, ainsi qu'un vaste golf international situé sur les terres du Domaine.



## ACCÈS

### AUTOROUTE A10.

Aquitaine. Sortie 17 Blois : Cheverny est à 15 km au sud de Blois en direction de Romorantin-Vierzon. Sortie Mer : Cheverny est à 25 km direction Chambord

### SNCF

**Paris-Austerlitz-Blois** en 1 h 30 (renseignements au **36 35**)  
Taxi : **02 54 78 07 65**.  
Location de voiture : **02 54 45 10 61**.

### AUTOROUTE A71.

Sortie 4 Salbris : Cheverny est à 54 km direction Romorantin, puis Blois.

### AÉRODROME

**Blois-Le Breuil** **02 54 20 17 18**.  
Possibilité d'atterrir en hélicoptère près de l'Orangerie du Château de Cheverny, après autorisation préalable et sous réserve de disponibilité au **02 54 79 96 29**.

### AUTOROUTE A85.

Sortie 13 St-Aignan-s-Cher : Cheverny est à 21 km.

Cheverny à 190 km de Paris, 1 h 45 par autoroute A10, sortie Blois

[www.chateau-cheverny.com](http://www.chateau-cheverny.com)

[domainedecheverny@chateau-cheverny.com](mailto:domainedecheverny@chateau-cheverny.com)

**ZOO DE BEAUVAL**



Les deux  
pandas  
géants  
Huan Huan  
et Yuan Zi  
sont arrivés  
en Val de Loire

Tél. 02 54 75 50 00  
[www.zoobeauval.com](http://www.zoobeauval.com)

**LE MUSÉE  
TINTIN**



Découvrez  
les secrets  
de Moulinsart  
dans le château  
qui inspira Hergé

Tél. 02 54 79 96 29  
[www.chateau-cheverny.fr](http://www.chateau-cheverny.fr)

## Tourisme en Val de Loire...

### RESTAURANTS

#### **Bracieux (10 km)**

Au Rendez-vous des Gourmets  
02 54 46 03 87  
Le Relais d'Artémis  
02 54 46 41 22

#### **Cheverny**

La Rousselière - Golf de Cheverny  
02 54 79 23 02  
La Cour aux Crêpes  
02 54 79 94 23  
Le Pinocchio  
02 54 79 97 23  
Le Grand Chancelier  
02 54 79 22 57

#### **Contres (10 km)**

La Botte d'Asperges  
02 54 79 50 49

#### **Cour-Cheverny**

La Pergola - Pizzeria-grill  
02 54 79 24 40  
Les Trois Marchands  
02 54 79 96 44

### HÔTELS-RESTAURANTS

#### **Chambord (17 km)**

Hôtel du Grand Saint-Michel\*\*  
02 54 20 31 31

#### **Cheverny**

Le Château du Breuil\*\*\*\*  
02 54 44 20 20  
Hôtel de Cormeray\*  
02 54 44 33 35

#### **Cour-Cheverny**

Relais des Trois Châteaux  
02 54 79 96 44  
Le Saint-Hubert\*\*\*\*  
02 54 79 96 60

#### **Chitenay (6 km)**

Auberge du Centre\*\*  
02 54 70 42 11

#### **Contres (10 km)**

Hôtel de France\*\*\*\*  
02 54 79 50 14  
Hôtel-Manoir de Contres \*\*\*\*  
02 54 78 45 39

#### **Montlivault (24 km)**

La Maison d'à Côté  
02 54 20 62 30

#### **Mont-près-Chambord (9 km)**

Le Saint-Florent\*\*  
02 54 70 81 00

#### **Mur-de-Sologne (25 km)**

Le Domaine de Fondjouan\*\*\*  
02 54 95 50 00

#### **Onzain (32 km)**

Le Domaine des Hauts de Loire\*\*\*\*\*  
02 54 20 72 57

#### **Ouchamps (13 km)**

Le Relais des Landes\*\*\*  
02 54 44 40 40

#### **Romorantin (27 km)**

Grand Hôtel du Lion d'Or\*\*\*\*\*  
02 54 94 15 15

#### **Soings-en-Sologne (13 km)**

Le Vieux Fusil  
02 54 98 71 31

#### **Tour-en-Sologne (7 km)**

Hôtel du Château\*\*  
02 54 46 45 10  
Restaurant de l'Agriculture  
02 54 46 45 10

### CHAMBRES D'HÔTES

#### **Chémery (19 km)**

Château de Chémery  
02 54 71 82 77

#### **Cheverny**

La Ferme des Saules (3 épis)  
06 20 12 97 32  
Maison du Breuil (3 épis)  
02 54 44 24 94  
La Demalerie  
02 54 44 91 65  
La Levraudière (3 épis)  
02 54 79 81 99

#### **Cour-sur-Loire (23 km)**

Château de la Rue  
02 54 46 82 47

#### **Maray (47 km)**

Château de La Plaudière  
06 72 42 60 52

#### **Saint-Georges-sur-Cher (40 km)**

Prieuré de la Chaise 02 54 32 59 77

### OFFICE DE TOURISME

Des voyages clés en main  
ou sur mesure pour découvrir  
la vallée de la Loire.  
Tél. 02 54 90 41 41

[www.bloischambord.com](http://www.bloischambord.com)

**LA LOIRE EN BALLON**



Découvrez  
les plus beaux châteaux  
de la Loire  
depuis une montgolfière,  
au départ de Blois,  
Chambord ou de Cheverny.

Tél. 02 54 32 08 11  
[www.art-montgolfieres.fr](http://www.art-montgolfieres.fr)

**FESTIVAL DES JARDINS**



Le panorama  
de la création  
paysagère  
25 av./2 nov. 2014

sur le thème  
des « Pêchés capitaux »  
est à Chaumont-sur-Loire.

Tél. 02 54 20 99 22  
[www.domaine-chaumont.fr](http://www.domaine-chaumont.fr)



Jean-Pierre LAGRUE, *Hommage à Cheverny*, 1990

## *Who would have guessed ?*

Lors de cette historique vente il y a 26 années, le kaléidoscope est établi, les multiples fragments de nos efforts, complices et compliqués, se sont fixés... par une belle journée de Juin, quand Cheverny s'est dépassé en beauté. C'est dire !

Et depuis ce week end là, quand la tradition de ces ventes aux enchères garden party à Cheverny a surgi, l'ambiance est née, mais la belle entente s'est approfondie.

L'angoisse de la recherche des objets...la préparation du catalogue, les photos...les journalistes, le transport...le grand déménagement de Vendôme (Hôtel des Ventes) vers l'Orangerie, les anecdotes...la distribution à New York des catalogues par des amis, les Japonais arrivant en force ....trouvant les gites, hôtels, organisant les réceptions...les cartons à gogo...

Les albums, émissions, reportages, presse de ces souvenirs sont nombreux. Qu'est-ce qu'on a évolué avec chaque édition !

Et maintenant, une génération après, c'est l'heure de la révérence....chacun sait bien comment il y a contribué...et nous nous félicitons les uns - les autres, et nous nous remercions mutuellement... Est-ce que les petits enfants pourront comprendre ?

La surprise est en gestation. Vous l'apprendrez par la suite...

En attendant, bienvenue à l'étape finale à Cheverny qui restera pour toujours gravée dans nos âmes.

Sue, Marquise de Brantes

1989

## Merci...



Arte - TF1 - Antenne 2 - FR 3 - TV5 - i TV - BFM TV - TV Tours - Le Monde - Le Figaro - Libération - La Croix - Les Échos - Connaissance des Arts - Beaux Arts - Le Journal des Arts - La Nouvelle République - Le Télégramme - Ouest France - Sud Ouest - Est Éclair - L'Est Républicain - Le Républicain lorrain - La Renaissance du Loir et Cher - Valeurs actuelles - Point de Vue - Architectural Digest - Gazette Hôtel Drouot - House Garden - Art Auction - Joyce - Herald Tribune - L'Eventail - Petites affiches - Figaro Madame - Match - L'Express - Le Point - Arts antiques auctions - Antiques Trade Gazette - Women's Weardaily - Harpers Queen - Der Standard - Métro - 20 minutes - La République du Centre - Midi Libre - Les nouvelles calédoniennes - Museart - Elle Décor - Le Figaro Magazine - Demeure Historique - Bulletin de Malte - Demeures et châteaux - Les Nouvelles d'Orléans - le Petit vendômois - le Petit blaisois - le Petit solognot - le Berry Républicain - Vivre à la campagne - Jeune marine - La Vanguardia - La Vie Française - le Revenu français - L'Action française - Le Prospecteur - Cols bleus - Radio France internationale - France info - Europe 1 - France Inter - Radio classique - RCF - France culture - France musique - RTL - Radio France - Radio bleue - RMC - Nostalgie - Radio plus FM - Le Quotidien de Paris - L'évènement du jeudi - L'Épi centre

- La vie du rail - Le Journal de la Sologne - Mon Quotidien - Les nouvelles versaillaises - Direct Matin - Gazette des armes - Le Quotidien du médecin - La Nouvelle revue d'histoire - Departures - Seven seas - Paris Match - The News - Vieilles maisons françaises - Aladin - Antiquités brocante - Quoi de neuf - Where in New York - VSD - Trouvailles - The european - Air France - Le Nouvel Observateur - Handelsblatt - In viaggio - Frankfurter Allgemeine Zeitung - Gala - Le Maine libre - Maison française - House beautiful - Der standard - Neue Zürcher Zeitung - Antiquitäten zeitung - Weltkunst - Le Soir - Het Parool - Vrij Nederland - Le nouveau détective - La tribune de Tours - Tours madame - Euro collections - Spectacle du Monde - Pariscope - Le revenu français - Town and Country - Édith - La vie du collectionneur - L'Œil - Le Journal de la Touraine - Le Nouvel économiste - Centre Presse - La Montagne - la Voix du Nord - la Dépêche du Midi - Dernières Nouvelles d'Alsace - Vendée matin - Est Eclair - Direct Bretagne - Aujourd'hui en France - La Provence - Monaco Nice matin - Folkbladet Noorköping - France Soir - Télérama - La dépêche de Tahiti - Paris Normandie - Le Quotidien de la Réunion - L'Echo républicain - la Lettre de Barbara - Les cahiers de la chanson - Le Quotidien de l'Art - Tribune de Genève - Marianne - Hi Blitz Dehli - Art et Décoration - The Times - The Sun - Daily express - Daily mail - The Daily Telegraph - Jours de France - Mainichi - le Journal du Dimanche - Le Parisien - The New York Times - AFP...



2014



# *Cheverny*

Notre Orangerie avait été aménagée pour accueillir des mariages, séminaires et autres réceptions.

D'un point de vue économique, ce modèle a désormais vécu. C'est la raison pour laquelle, nous avons transformé ce bâtiment en Salon de Thé. Cette nouvelle offre touristique est en plein essor et ne nous permet plus d'accueillir dignement d'autres manifestations.

Bien entendu, nous souhaitons à la célèbre vente Rouillac toujours autant de retentissants succès, dans un site bien plus exceptionnel.

Charles-Antoine de Vibraye.

## *” La vente Garden Party ”*

Très affectueux « Merci » à notre bonne fée Sue, sans laquelle rien n'aurait commencé - comme à tous ceux et celles qui nous ont fait confiance - en premier, Arnaud et Hélène de Sigalas - restant fidèles depuis 1989. Merci à Charles-Antoine et Constance de Vibraye qui, porteurs d'un nouveau projet pour l'orangerie du château de Cheverny, ne peuvent continuer à accueillir notre vente garden party !

1989-2014 une fabuleuse page des ventes aux enchères françaises se tourne : émotion, exception, souvenirs. Sans oublier notre contribution au rayonnement tant économique que culturel de notre territoire - le Loir et Cher, la Loire Valley. Des trésors révélés, des pans de notre Histoire pour des moments de bonheur... Des records mondiaux toutes catégories, 3 années de médailles d'or des enchères françaises, des acquisitions par les plus grands musées mondiaux...

Nouvelles générations obligeant, le concept unique de « vente garden party à la française » depuis plus d'un quart de siècle, migrera en 2015... mais toujours en Val de Loire ! A très bientôt...

Philippe & Christine Rouillac

## *The Show must go on !*

Aymeric Rouillac

## *Experts*

### **ANTIQUES - SCULPTURES**

**Jean ROUDILLON**

206, boulevard Saint-Germain 75007 PARIS. Tél. 01 42 22 85 97.

Pour les numéros 1, 3 à 9, 11 et 18.

### **ARTS PREMIERS**

**Jean-Pierre LACOSTE**

2, avenue du Général Balfourier 75116 PARIS. Tél. 06 61 43 63 46.

Pour les numéros 30 à 64.

### **ARTS D'ASIE**

**Thierry PORTIER & Alice JOSSAUME**

26, boulevard Poissonnière 75009 PARIS. Tél. 01 48 00 03 45.

Pour les numéros 81 à 83.

### **FONDS RENONCOURT**

**Hughes de LENCQUESAING & Jacques BACOT**

15, quai Bourbon 75004 PARIS. Tél. 01 46 33 54 10.

Pour les numéros 100 à 279

### **BIJOUX**

**Émeric PORTIER & Philippe SERRET**

17, rue Drouot 75009 PARIS. Tél. 01 47 70 80 82.

Pour les numéros 350 à 359, 362 à 368 et 373 à 388

### **TABLEAUX ANCIENS**

**Cabinet TURQUIN**

69, rue Sainte Anne 75002 PARIS. Tél. 01 47 03 48 78.

Pour les numéros 551 à 556, 558 à 566, 568, 569, 572, 576, 577, 580 et 583.

### **DESSINS ANCIENS**

**Cabinet de BAYSER**

69, rue Sainte Anne 75002 PARIS. Tél. 01 47 03 49 87.

Pour les numéros 574, 575 et 578.

### **TABLEAUX MODERNES**

**BRAME & LORENCEAU**

68, boulevard Malesherbes 75008 PARIS. Tél. 01 45 22 16 89.

Pour les numéros 584, 586, 588 à 591, 594, 595, 597, 602 à 604, 606, 608 et 613



*Une sélection d'objets bénéficie de vues à 360°, avec un niveau de détails inégalés, est accessible sur notre site internet rouillac.com. Nous sommes fiers d'être les premiers en France à proposer ce service lors d'une vente publique. Rendez-vous sur rouillac.com.*



*Plus de 2 000 photos illustrent ces trois jours de vente sur notre site internet. Certains objets bénéficient d'informations complémentaires, des vidéos, d'images inédites haute-définition. Rendez-vous sur rouillac.com.*

## VENDREDI 13 JUIN 2014 - 15 HEURES



ANTIQUES - SCULPTURES

1 - 18



ARTS PREMIERS

30 - 64



ARTS D'ASIE

80 - 85

## DIMANCHE 15 JUIN 2014 - 14 HEURES



FONDS RENONCOURT

100 - 279



MOBILIER EMPIRE & RESTAURATION

300 - 323

## LUNDI 16 JUIN 2014 - 14 HEURES



BIJOUX

350 - 388



SUCCESSION RATEAU

400 - 423



MOBILIER & OBJETS D'ART

450 - 505



TABLEAUX & DESSINS

550 - 614

# Index

des noms rencontrés dans ce catalogue.

## AMEUBLEMENT CLASSIQUE

AUBUSSON Manufacture : 316.  
BELLANGÉ Pierre Antoine : 118, 198.  
BERNARD Pierre : 279.  
BOULIER Antoine : 321.  
CANOVA Antonio : 305.  
CHAUMET Maison : 384.  
CHAPUIS Jean Joseph : 244.  
CHIBOUST Pierre : 116.  
CHOPIN à Paris : 179.  
CHRISTOFLE Maison : 319.  
COULON Victor : 218.  
CREUSOT : 312.  
DEVERBERIE Simon : 300.  
DU CERCEAU Jacques Androuet : 472.  
FALCONET, Étienne Maurice : 123.  
FEUCHÈRE, Jean Jacques : 110.  
FONTAINE Pierre-François : 186.  
GALLE, Claude : 110, 195, 230.  
GOLLE Pierre : 474.  
INGÉ Père et Fils : 117.  
JACOB Georges : 223.  
JACOB Frères : 202.  
JACOB DESMALTER, rue Meslée : 103, 109, 132, 178, 137, 169, 206, 231, 308.  
JACOB DESMALTER Georges Alphonse : 245.  
LACCARIÈRE-DELATOUR et Cie : 270.  
LACROIX : 310.  
MAGGIOLINI Giuseppe : 489.  
MARCION Pierre Benoit : 115.  
ODIOT : 320.  
PERCIER Charles : 186, 400,  
THOMIRE Pierre-Philippe : 145, 166, 175, 180.  
VAN CLEEF AND ARPELS : 385.  
WEISWEILER Adam : 128.  
WERNER Jean Jacques : 231, 253.  
YOUF Jean-Baptiste : 118.  
ZUBER et C<sup>ie</sup> Manufacture : 323.

## AMEUBLEMENT XX<sup>e</sup>

BUGATTI Carlo : 454.  
DAUM : 452, 453, 455.  
DOMINIQUE Maison : 461, 462.  
DUFET Michel : 422, 423.  
DUFRÈNE Maurice : 459.  
DUNAND Jean : 405.  
FAU André : 411.  
FRANCK Jean-Michel : 413, 414.  
GRÜBER Jacques : 451.  
GUIMARD Hector : 456.  
LALIQUE René : 457.  
LE FAGUAYS Pierre : 458.  
MAJORELLE Louis : 450.  
METTHEY André : 408.  
RATEAU Armand Albert : 406, 408-412, 413, 415, 416, 419.  
SUBES Raymond : 460.

## ARTS GRAPHIQUES

ALLORI Cristofano : 558.  
AVED Jacques André : 563.  
BALZE Raymond : 577, 579.  
BELLE Alexis Simon : 561.  
BERNARD Émile : 594.  
BOGGS Frank : 590.  
BOUDIN Eugène : 596.  
BOULOGNE Valentin de : 553.  
BOZNANSKA Olga : 593.  
CANTU Federico : 605.  
CARPEAUX Jean-Baptiste : 578.  
CASSAS Louis François : 575.  
CLAESSEINS Anthonie : 552.  
COLSON Jean-François : 564.  
CORTES Édouard : 609.  
CRUZ Juan Pantoja de la : 550.  
COMMINES Laurent de : 422.  
DAFFINGER Moritz Michael : 582.  
DECAUX Iphigénie : 581.  
DELANEY Beauford : 613.  
DERAIN André : 602, 603.  
DUCHESNE : 404.  
DUMONT François : 567.  
ESCHARD Charles : 555.  
FREDOU Jean Martial : 566.  
GATTA Saverio Xavier della : 570, 571.  
GÉRÔME Jean Léon : 580.  
GIMENO Y ARASA Francisco : 586.  
HEINSIUS Johann Ernst : 562.  
HEISS Christophe Élias : 560.  
HOKUSAI Katsushika : 81.  
JONGKIND Johan Barthold : 591.  
KUWASSEG Charles Euphrasie : 592.  
LACROIX DE MARSEILLE Charles François : 554.  
LAGRUE Jean-Pierre : 611.  
LA HYRE Laurent de : 551  
LANGLOIS Jérôme Martin : 576.  
MAJORELLE Jacques : 600, 601.  
MANGLARD Adrien : 484.  
MANNUCCI Cipriano : 589.  
METZINGER Jean : 595.  
OSTERLIND Anders : 610.  
PÉCHAUBÈS Eugène : 585.  
PICABIA Francis : 606.  
PICARD Louis : 587.  
PILLEMENT Jean : 574.  
RATEAU Armand Albert : 407, 420, 421.  
REILLE Karl : 612.  
ROBIQUET Marie-Aimée Lucas : 598.  
ROCHEGROSSE Georges Antoine : 599.  
ROOSENBOOM Nicolas : 584.  
SCHOEVAERDTS Matthys : 573.  
TURCHI Alessandro : 559.  
UDERZO Albert : 614.

# Index

des noms rencontrés dans ce catalogue.

URY Lesser : 588.  
VAN LOO Jean-Baptiste: 565.  
VAN HUYSUM Jan : 569.  
VLAMINCK Maurice de : 604.  
VOUET Simon : 556.  
WERTMÜLLER Adolf-Ulrich : 568.  
WOUWERMANS Philippe : 583.

## SCULPTURES

CARPEAUX Jean-Baptiste : 491.  
CORTOT Jean-Pierre : 18.  
COUSTOU Guillaume I : 315, 485.  
DEVREESE Godefroid : 497.  
DUCEL Jean-Jacques : 16.  
GECHTER Théodore : 494.  
GIRARDON François : 17.  
LEMOYNE Jean-Louis : 486.  
LENORDEZ Pierre : 495, 496.  
MASSIER Clément : 12.  
MÈNE Pierre-Jules : 488.  
MOIGNIEZ Jules : 493.  
ROSSET Jean-François : 476.  
RUDE François : 492.  
VÊLA Vincenzo : 314.

## AFRIQUE

ARSI : 50.  
BAMILEKE : 42, 43, 44, 45, 46, 47, 54.  
BAMOUM : 44.  
DINKA : 52.  
GURUNSI : 40.  
IGBO : 53.  
LUBEFU : 41.  
MOSSI : 61.  
NUPE : 48, 49.  
OKIEK : 59.  
OROMO : 57, 58.  
SANKURU : 41.  
SUMBA : 51.  
SURMA : 37, 38, 39.  
YOMBÉ : 36.

## LIEUX

ALEP : 575.  
ANVERS : 592.  
ASIE MINEURE : 500, 505.  
ARTS DÉCORATIS Musée des : 231.  
ASSEMBLÉE NATIONALE : 218.  
BRÉHAT Île de : 610.  
CHAMBORD Château de : 494.  
CHANTILLY Château de : 236, 585.  
CHEVERNY : 612.  
CHINE : 504.  
COMPIÈGNE Château de : 110.  
DIEPPE : 590.

DORDRECHT : 591.  
FONTAINEBLEAU Château de : 110.  
KAZAKHSTAN : 502.  
MAISONS-LAFITTE Château de : 566.  
MALMAISON Château de : 202.  
MAHAL : 503.  
MURANO : 101, 275.  
NAPLES : 570, 571.  
NEVERS : 483.  
NIAGARA chutes de : 323.  
PALATINE Galerie : 558.  
PARIS : 609.  
POUCHKINE Musée : 553.  
SAINT-JEAND'ACRE : 575.  
TUILLERIES Palais des :  
TRIANON Château de : 102, 117, 132, 166.  
TRIOMPHE Arc de : 18, 400.  
TRIPOLI : 575.  
VENISE : 101, 135, 146, 156, 170, 174, 204, 233, 275, 490.  
VERSAILLES Château de : 17, 109, 137, 206, 484, 565, 568.  
YQUEM Château : 478.

## NOMS PROPRES

ARTOIS Comte d' : 566.  
AUCOUR de SAINT-JUST Madame d' : 567.  
AUSSOURD Liliane : 590, 596, 597.  
AUTRICHE Léopold Ier d' : 560.  
AUTRICHE Marie-Antoinette d' : 487, 568.  
AUTRICHE Marie-Louise d' : 110, 560.  
BALZAC Honoré de : 580.  
BALZE Famille : 575-576.  
BONAPARTE Napoléon : 313.  
BORGHÈSE Pauline : 132.  
GAULLE Charles de : 614.  
FÉLIX Maria : 246.  
GERVAIS Amiral : 498.  
LAMORINIÈRE Émile : 460-465, 318.  
LELONG Jacques : 81, 600-604.  
LÉNINE Vladimir Illich : 607.  
LOUIS XV : 565.  
MANSART Jules Hardouin : 486.  
MARC AURÈLE Empereur : 377.  
MARTIN-ROCH Jean : 1-5, 7, 9, 11, 18,  
MONTESQUIOU comte général de : 309.  
MURAT Joachim : 102, 137.  
PANARD Jean-François : 564.  
PIE IX : 489.  
RATEAU Armand Albert : 400-421  
RICHELIEU Cardinal : 477, 557.  
ROHAN Famille de : 561, 562.  
SARRADIN Édouard : 491, 587.  
THAN-THAI Empereur : 84, 85  
THOMAS Georges : 593, 595.

# Fonds Renoncourt à Cheverny

Jean Renoncourt, doyen des antiquaires parisiens, a confié aux commissaires-priseurs Philippe et Aymeric Rouillac la vente de ses collections, composées de mobilier des styles Empire et Charles X, pour leur 26<sup>e</sup> vente "Garden party" au château de Cheverny, le 15 juin.

**La vente, pour cause de cessation d'activité, d'environ 180 numéros est sans prix de réserve.**

Le mobilier sera présenté jusqu'en juin, à l'occasion de visites privées, dans la galerie Renoncourt, au 23 quai Malaquais à Paris VI<sup>e</sup>, en bord de Seine, face au Louvre.

Les lustres et la bibliothèque seront vendus sur désignation et devront être enlevés avant le 13 juillet au 23 quai Malaquais. La société Transporap peut les enlever et les reposer dans Paris *intra-muros* pour un forfait unitaire de 300 €. Tél. 02 38 76 15 99.

## DIMANCHE 15 JUIN 2014 - 14 HEURES



FONDS RENONCOURT

100 - 279



MOBILIER EMPIRE & RESTAURATION

300 - 320

### *Experts*

#### FONDS RENONCOURT

**Hughes de LENCQUESAING & Jacques BACOT**

15, quai Bourbon 75004 PARIS. Tél. 01 46 33 54 10.

Pour les numéros 100 à 279.



*Une sélection d'objets bénéficie de vues à 360°, avec un niveau de détails inégalés, est accessible sur notre site internet rouillac.com. Nous sommes fiers d'être les premiers en France à proposer ce service lors d'une vente publique. Rendez-vous sur rouillac.com.*



*Plus de 2 000 photos illustrent ces trois jours de vente sur notre site internet. Certains objets bénéficient d'informations complémentaires, des vidéos, d'images inédites haute-définition. Rendez-vous sur rouillac.com.*

# ROUILLAC

*Commissaires-Priseurs  
Expert près la Cour d'Appel*

La Vente Garden Party pour la 26<sup>e</sup> année  
à l'Orangerie du château de Cheverny

VENTE AUX ENCHÈRES PUBLIQUES  
**DIMANCHE 15 JUIN 2014, 14 heures**

FONDS RENONCOURT  
MOBILIER EMPIRE & RESTAURATION

EXPOSITIONS PRIVÉES  
À VENDÔME et à PARIS,  
23, quai Malaquais sur rendez-vous

EXPOSITIONS PUBLIQUES  
En L'HÔTEL de VILLE de TOURS,  
Mercredi 4, jeudi 5 et vendredi 6 juin

À CHEVERNY  
Vendredi 13 juin, de 12 à 19 heures  
Samedi 14 juin, de 10 à 17 heures  
Dimanche 15 juin, de 9 à 11 heures  
Lundi 16 juin, de 9 heures 30 à 11 heures

**Tél. 02 54 80 24 24**  
catalogues, photos et résultats depuis 1989  
***www.rouillac.com***



Route de Blois - 41100 VENDÔME



## JEAN RENONCOURT, « LE FLEURON DU QUAI »

par Chantal Humbert

*« Ma volonté est que ... les choses de l'art qui ont fait le bonheur de ma vie n'aient pas la froide tombe d'un musée et le regard bête d'un passant indifférent ».*

Edmond Goncourt

Jean Renoncourt, le doyen des antiquaires parisiens, pratique la résolution du fondateur de l'Académie Goncourt en demandant à M<sup>es</sup> Philippe et Aymeric Rouillac d'éparpiller sous leur marteau ses collections pour cause de cessation d'activité. Ce sera chose faite les 15 & 16 juin prochains, lors de la 26<sup>e</sup> vente "Garden Party" au château de Cheverny. La "jouissance", que chacun des trésors accumulés depuis près de soixante ans a procurée à ce grand spécialiste du XIX<sup>e</sup>, sera ainsi "redonnée à un héritier de ses goûts".

Faisons appel à un autre écrivain, Honoré de Balzac, pour dresser le portrait de ce grand mousquetaire du Carré Rive Gauche qui compte plus de soixante dix ans d'activité professionnelle. Le jeune Jean apprenant les A B C du métier aide dès 13 ans ses parents, brocanteurs aux puces de Saint-Ouen.





Toutes les photographies du Fonds Renoncourt  
ont été prises *in situ*, au 23 quai Malaquais

[www.rouillac.com/renoncourt](http://www.rouillac.com/renoncourt)



Découverte d'un coffre de corsaire avec André MALRAUX

## VIVE LES MÉRIDIANNES !

Mais le jeune homme, ambitieux et audacieux, regarde du côté des antiquaires de la prestigieuse rue Saint-Honoré. Elle célèbre surtout le XVIII<sup>e</sup> siècle, notamment le style Louis XV, qu'une magnifique exposition à l'hôtel de la Monnaie désigne en 1974 "*moment de perfection du goût français*". Les époques classiques et les signatures prestigieuses atteignent toutefois des cotes si élevées qu'un antiquaire débutant ne peut y prétendre. Comme un flamboyant héros balzacien, faisant tout pour gagner la bonne société, Jean Renoncourt brigue de conquérir le marché de l'art en cherchant un créneau où il ne rencontrera aucune concurrence. Pour parvenir à ses fins, il va donc réhabiliter l'atmosphère chaleureuse du style Restauration, avant de se tourner vers la grandeur du Premier Empire. Beau et entreprenant, il sait convaincre et séduire. Après une installation éphémère dans le VIII<sup>e</sup> arrondissement, à proximité de l'Élysée, il saisit l'opportunité d'acheter au milieu des années 1970 le magasin de Grogneau & Joinel, à l'angle de la rue des Saint-Pères et des quais Voltaire et Malaquais ; idéalement situé face au Louvre, il va devenir sa meilleure publicité. Bénéficiant des Trente Glorieuses et d'une économie internationale florissante, Jean Renoncourt en fait rapidement un haut lieu du décor balzacien. C'est la revanche des petites tables coquettes, bien éloignées des modèles sophistiqués du siècle précédent. Servant de tricoteuses, de jardinières, elles transforment aussi les tables de chevet en somnos... C'est également la vogue des gondoles à l'instar d'une suite de sièges livrés pour la famille royale française. C'est surtout le triomphe des bois blonds tendance col-de-cygne. Les meubles, soucieux du confort, gagnent en légèreté et en souplesse. Les Indispensables psychés ont pour pendant une variété infinie de méridiennes ; char-

gées de coussins, elles attendent les poses alanguies de quelque héroïne romantique. Jean Renoncourt rappelle l'influence de deux d'entre elles sur le style Restauration. C'est d'abord la duchesse de Berry, belle-fille de Charles X. Jeune veuve tragique, jeune mère touchante du duc de Bordeaux, "*l'enfant du miracle*", elle se passionne pour les arts décoratifs leur apportant tout son charme. Cliente attirée de l'Escalier de Cristal au Palais Royal, elle craque face aux cristaux scintillants, face aux opalines affichant des tonalités délicates ... Une belle brochette venant des collections Castille et Roger Imbert joue de leurs teintes infiniment nuancées. Avec autant d'enthousiasme, Jean Renoncourt évoque la comtesse Zoé du Cayla, autre égérie de la mode Restauration. Quelques objets et meubles provenant de la favorite de Louis XVIII ont appartenu à ses collections telle une magnifique table prêtée au musée d'art et d'histoire de Saint-Ouen. Rivalisant d'ingéniosité pour leur plaire, plusieurs ébénistes obtiennent aussi un renom Outre-Atlantique. Le président des États-Unis, James Monroe, commande en 1817 à Pierre-Antoine Bellangé un ameublement pour la Maison-Blanche. Un superbe lustre éblouissant, réplique des modèles du Salon Bleu (?) témoigne de la virtuosité des ateliers Bellangé.

## ORS ET PAILLETTES



« Vous êtes le fleuron du Quai » Jacques CHIRAC, maire de Paris

Jean Renoncourt, entré en 1995 à la chambre nationale des experts spécialisés, acquiert vite une réputation internationale. À cette époque, il a étendu son commerce au Premier Empire et expose dans son magasin tous les fastes d'une époque alliant solennité et héroïsme. Un dessin de Percier et Fontaine, un meuble de Jacob-Desmalter, des bronzes de Thomire se révèlent les fers de lance du style. Élaborant un important réseau de clientèle internationale, Jean Renoncourt se rend régulièrement en Europe du nord, principalement dans la patrie des Bernadotte. Parti en quête d'objets rares, il resta ainsi bloqué à Stockholm plusieurs jours par moins 34 °. Après la chute du mur de Berlin, l'antiquaire noue des liens solides avec les institutions russes; parmi les anciennes résidences des tsars, il accorde sa préférence aux splendeurs du palais de Pavlosk. Soies et brocarts, bronzes et dorures, pendules, glaces, papiers peints et tapis, peintures et meubles s'ordonnent autour de la gloire napoléonienne. Les lustres en cristal, ornements essentiels des salons d'apparat, brillent d'une richesse extraordinaire. Jean Renoncourt en déniche plusieurs d'une rare élégance à l'instar d'un modèle étincelant de 36 lumières, acheté par le roi Hussein de Jordanie. Fauteuil à griffes de lion, guéridon tripode, table aux pieds griffes et pendule à sujet guerrier se montrent les grands classiques d'un intérieur Empire. Jean Renoncourt les prête volontiers embellis de lauriers et de sphinges aux metteurs en scène, désireux de glorifier Napoléon 1<sup>er</sup> dans des films. Passionné par son métier, il comprend dans sa clientèle étrangère plusieurs américains francophiles résidant au Texas. Le style Empire attire de grands collectionneurs à l'instar de Rudolf Noureev. Le danseur qui lui rend souvent visite en voisin, lui demande d'emballer à brûle-pourpoint un lustre spectaculaire pour l'envoyer en Russie ! L'antiquaire côtoie également dans un registre plus glamour de nombreuses stars comme Grace de Monaco qui l'éblouit de sa beauté et de son élégance. Parmi les personnalités du spectacle, il détache volontiers Charles Aznavour appréciant ses qualités morales et humaines.



*Accueil de la princesse Grace de MONACO lors d'une Biennale des Antiquaires*

## " JE NE REGRETTE RIEN! "

Il participe pour la première fois en 1972 à la Biennale des Antiquaires où il expose un piano de Franz Liszt. Jean Renoncourt qui n'a jamais vendu avec nostalgie aime se défaire de ses pièces pour en faire profiter une vaste clientèle tant française qu'internationale. Habitué des foires et des salons internationaux, il fait désormais partie des grands qui règnent depuis des lustres sur le marché des antiquités. Un brin philosophe, Jean Renoncourt a connu sept présidents de la république à l'exemple de Jacques Chirac le distinguant "*fleuron du qua*". Amoureux de l'objet, l'antiquaire a eu en main plusieurs pièces exceptionnelles à l'exemple d'un luminaire, thème d'une âpre rivalité avec un confrère amstellodamois. Les tableaux, qu'il voit au Louvre et dans les musées enchâsser dans leur cadre, ressemblent pour lui à "des ours en cage". Après sept décennies consacrées au marché de l'art, il milite ainsi pour que les objets, les meubles circulent et fassent le bonheur de ceux qui les apprécient. Cet octogénaire, plein de tonus, délivre au final le bilan d'une vie professionnelle bien remplie en reprenant les paroles de la chanson d'Édith Piaf : "*non, je ne regrette rien, ni le bien qu'on m'a fait, ni le mal, tout ça m'est bien égal ! C'est payé, balayé et oublié ...*" En 1990, Jean Renoncourt achète le château de La Huardière, proche de Sully-sur-Loire, qui avait appartenu à l'écrivain André Malraux pour fonder une famille.

Travaillant sans cesse et courant le monde, il n'avait pas eu le temps de veiller à sa vie privée. Après l'avoir complètement réaménagé, l'antiquaire l'a récemment vendu à Angela Craciun, présidente de l'Organisation mondiale de minéralogie. Jean Renoncourt reste cependant attaché au Val de Loire. Lorsque qu'il sera libéré de son fonds, il envisage d'y faire de longues promenades pour contempler des paysages chers à George Sand, à Honoré de Balzac ou encore à Alain Fournier ...

**par Chantal Humbert**

Chantal Humbert est journaliste à la Gazette Drouot, elle a notamment publié : "*Les arts décoratifs en Lorraine : de la fin du XVII<sup>e</sup> siècle à l'ère industrielle*", (l'Amateur, 1996).



100

**MIROIR "de VENISE"** rectangulaire à fronton en verre à moulures taillées et décor gravé de cupules, croisillons, volutes et feuillages.

Venise, Murano, fin du XIX<sup>e</sup>.

Haut. 143, Larg. 62 cm.

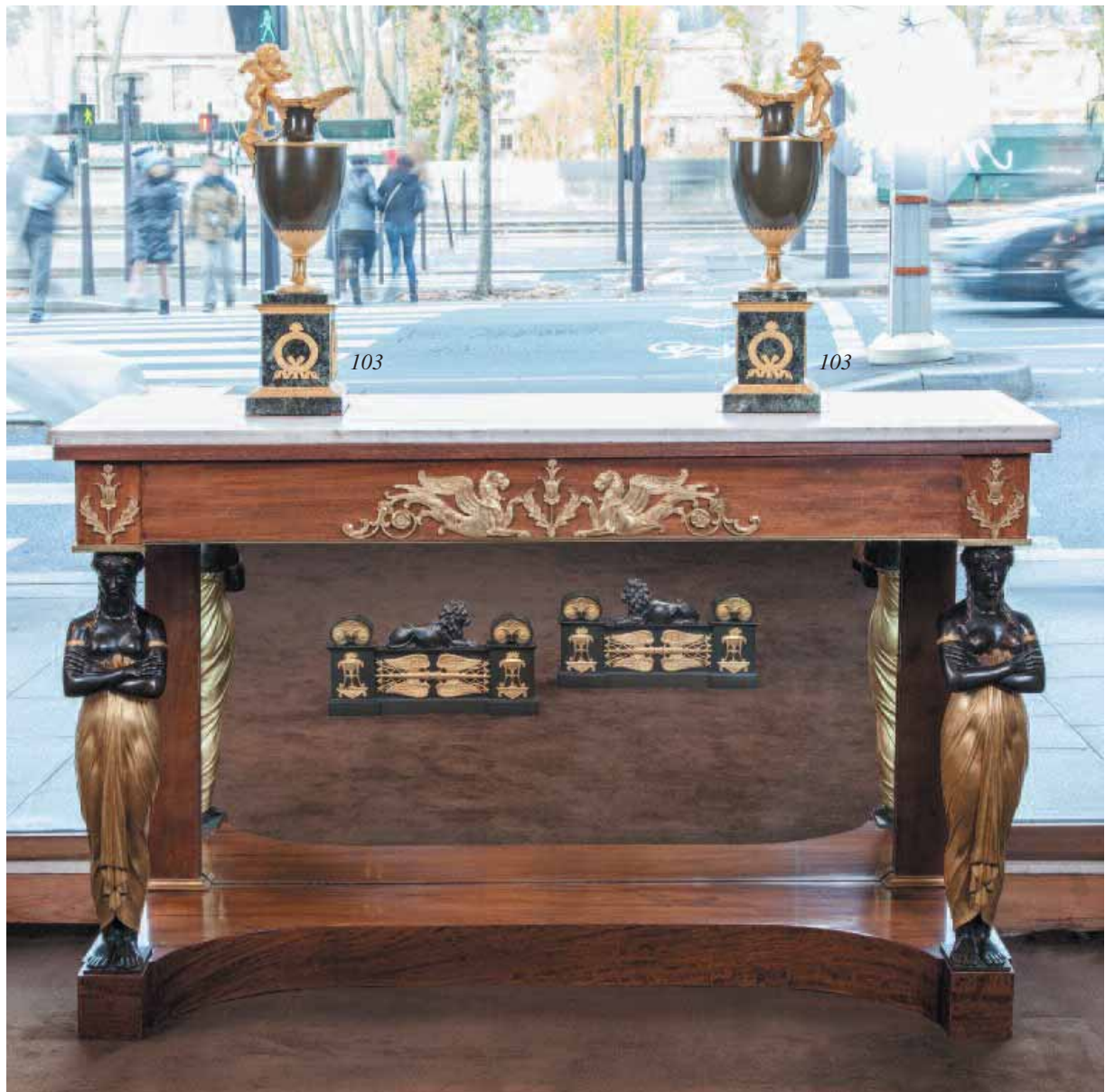
101

**Grand GUÉRIDON** en placage de noyer à quatre montants en console à griffes de lion, palmettes et couronnes de laurier en bronze doré (rapportés). Entretoise socle quadrilobée échancrée à accolades. Dessus de marbre bleu turquin.

Époque Restauration.

Haut. 73, Diam. 109 cm.





102

**CONSOLE d'APPLIQUE** rectangulaire ouvrant à un tiroir en placage d'acajou. Montants antérieurs en forme de femme antique en bronze doré et bronze patiné. Montants arrières en pilastre et fond de glace sur une base socle échancrée. Ornementation de bronzes dorés : lions ailés et fleurs. Dessus de marbre blanc veiné.

Époque Empire.

Haut. 83, Larg. 141, Prof. 46 cm.

*Un modèle proche de cariatides en pied, bras croisés, se retrouve sur la table livrée en 1808 par Jacob D. rue Meslée pour la chambre de Joachim Murat à l'Élysée, aujourd'hui au Trianon (T 163C).*

103

PAIRE de BUIRES ovoïdes à piédouche en bronze patiné et bronze doré ciselé ornées de feuilles d'a-canthes, rubans, feuilles de chêne et feuilles lancéolées. Anses en forme d'amours. Socles en marbre vert de mer à moulures de feuilles d'eau, rais de cœur et couronne de laurier.

Début du XIX<sup>e</sup>.

Haut. 57 cm. (quelques vis rapportées).

360°  
rouillac.com











104

**PAIRE de CONSOLES** rectangulaires en placage d'acajou flammé ouvrant à un tiroir. Montants antérieurs colonnes à bagues et chapiteaux de bronze doré décorés à la molette, montants arrières en pilastres sur une base socle. Dessus de marbre bleu turquin.

Époque Empire.

Haut. 82, Larg. 90, Prof. 41 cm.

105

**GUÉRIDON** en placage d'acajou flammé à trois montants colonnes sur une base socle triangulaire échancrée. Ceinture ornée de trois étoiles et d'une moulure de bronzes dorés (rapportés).

Époque Restauration.

Haut. 69 cm, Diam. 97 cm.

106

**PAIRE de FAUTEUILS** à dossier plat en acajou et placage d'acajou. Montants antérieurs en carquois surmontés d'une sphère, pieds arrières en sabre. Accotoirs à manchettes sculptés de feuilles de lotus. Ornementation de bronzes dorés : fleurons et fleurs (rapportés).

Époque Empire.

Haut. 95, Larg. 83, Prof. 55 cm.

107

**Grand LUSTRE** en forme de lampe antique en bronze doré et tôle patinée à six bouquets de trois lumières à décor de feuillages, rais de cœur et feuilles d'eau.

Style Restauration.

Haut. 115, Larg. 90 cm.



107

110

106

104

106

105



**108**  
**PAIRE de grands VASES MÉDICIS** en porcelaine dans le goût de Capodimonte à décor polychrome et doré en haut relief de nymphes, godrons, cannelures et tors de lauriers. Deux anses à agrafes à têtes de faune.

Fin du XIX<sup>e</sup>.

Haut. 84, Diam. 54 cm.  
 (réparations).

**109**

**Importante DESSERTÉ** rectangulaire formant jardinière en citronnier, placage de citronnier et bois teinté acajou. Montants antérieurs en console à enroulements et pieds à griffes de lion à décor de feuilles d'acanthé et fleurons. Montants arrières en pilastres. Base socle.

Attribuée à Jacob Desmalter.

François-Honoré-Georges Jacob-Desmalter (1770–1841) est l'ébéniste parisien le plus en vogue sous l'Empire et la Restauration.

Époque Charles X.

Haut. 95, Larg. 133,5, Prof. 53 cm.  
 (petits accidents au placage).

*Plusieurs tables, avec des pieds très semblables, furent livrées par Jacob Desmalter en 1837 à Versailles. Ce type de meuble figure sous l'appellation "pied de jardinière formant console" dans ses mémoires.*



110

PAIRE de CANDÉLABRES en bronze patiné et bronze doré ornés d'une figure de Renommée tenant une trompette et un bouquet de quatre lumières. Socles ornés d'un mascarón et de feuilles d'acanthé.

Époque Empire.

Haut. 90 cm.



*On trouve des figures semblables sur des candélabres livrés par Galle pour le salon de l'Impératrice au Palais de Fontainebleau en 1807 (F 3851), et par Feuchère pour le château de Compiègne en 1810.*





**111**

**CONSOLE** rectangulaire en placage d'acajou, ouvrant à un tiroir. Montants antérieurs à protomes et jarrets de lions ailés en bois sculpté à patine vert antique. Montants arrières en pilastres à fond de glace sur une base socle. Dessus de granit noir de Belgique.

Époque Empire.

Haut. 90,5, Larg. 130, Prof. 49,5 cm.  
(accidents et réparations).

**112**

**PAIRE de VASES** balustres ovoïdes, couverts, en bronze patiné ornés de feuilles de laurier, acanthes, fleurons, lyre et cygne en bronze doré. Bases à piedouche sur un socle carré.

Style Restauration.

Haut. 57 cm.

**113**

**LUSTRE** en bronze et laiton doré à neuf bras de lumière feuillagés et binets évasés ornés de palmettes. Fût central en forme de vase surmonté d'une couronne feuillagée. Ornementation d'olives et pampilles en cristal taillé.

Début du XIX<sup>e</sup>.

Haut. 105, Diam. 70 cm.  
(réparations et parties refaites).

**114**

**PAIRE de MIROIRS** dans des encadrements églomisés à bordure de laiton à décor polychrome et or sur fond blanc de volutes feuillagées, fleurons et palmettes.

Style Restauration.

Haut. 29, Larg. 30 cm. (petits accidents).

113



112

124

114

110



115

**BUREAU MINISTRE** double-face en acajou rouge et placage d'acajou blond, ouvrant à un tiroir central et sept tiroirs en deux piles. Plateau gainé d'un cuir havane doré aux petits fers. Montants à têtes d'aigles, feuilles de lotus et griffes de lion à l'imitation du bronze patiné. Serrures à " piques ".

Attribué à Marcion.

*Pierre Benoit MARCION (1769-1840), ébéniste, fournit régulièrement le Garde-meuble impérial et devient ainsi un des principaux ébénistes travaillant pour Napoléon, le second après Jacob-Desmalter*

Époque Empire.

Haut. 74,5, Larg. 147, Prof. 97 cm.

116

**PAIRE de grands CANDÉLABRES** en gaine en porphyre de Suède (fracturé) à six bras de lumière en corne d'abondance en bronze doré.

Signés "Chi et Chibout".

Pierre Chiboust, bronzier actif entre 1806 et 1824.

Début du XIX<sup>e</sup>.

Haut. 88 cm.







117

**PAIRE de VASES MÉDICIS** en bronze patiné ornés de nymphes, vestales, personnages du Panthéon grec, masques de silènes et acanthes en bronze doré. Socle en marbre rouge griotte et bronzes dorés.

Époque Restauration.

Haut. 49, Larg. 18, Prof. 18 cm.



*Le fondeur Ingé livra en 1843 au Garde Meuble un vase très semblable, actuellement conservé au Grand Trianon. (T 33962). Ingé père et fils étaient spécialistes de la reproduction en bronze de modèles de l'Antiquité ou de la Renaissance.*

118

**CONSOLE d'APPLIQUE** rectangulaire en placage d'acajou flammé, ouvrant à un tiroir. Deux montants sinueux en corne d'abondance sur une base socle échancrée. Dessus de marbre bleu turquin. Ornementation de bronzes ciselés et dorés à décor de fruits, godrons, palmettes et acanthes.

Vers 1820/1825.

Haut. 95, Larg. 114, Prof. 45 cm. (petits accidents)

*Des cornes d'abondance sinueuses similaires couronnées du même type de composition de fruits en bronze doré se retrouvent sur des consoles de Bellangé et Youf.*

*Bibliographie :*

- Sylvain Cordier, "Bellangé", éd. Mare et Martin, 2012, p 508.
- Denise Ledoux-Lebard, "Les ébénistes du XIX<sup>e</sup> siècle", Ed. De Nobele, 1965, p 643.

119

**LUSTRE corbeille** à six lumières à têtes de personnages à couronne ajourée décorée d'une course de zéphyr, soleils rayonnants et guirlandes. Ornementation d'olives et pampilles de cristal taillé.

En partie d'époque Empire.

Haut. 120, Diam. 88 cm.



117

117

118



120

**PAIRE de VASES MÉDICIS** en albâtre sculpté de guirlandes de fleurs et mascarons. Bordures et bases à godrons. Ils reposent sur une colonne cannelée surmontant un socle mouluré veiné.

XIX<sup>e</sup>.

Haut. 151, Larg. 37, Prof. 37 cm.  
(petits accidents, électrifiés).

*Le travail de l'albâtre, en particulier l'adaptation de modèles antiques, connut un grand succès à la fin du XVIII<sup>e</sup> et au XIX<sup>e</sup> siècles.*



121

**PAIRE de JARDINIÈRES** basses carrées en citronnier et acajou mouluré, la base ornée d'un bandeau en marqueterie Boule, d'étain à décor de rinceaux, volutes, feuillages et palmettes. Doublures métalliques.

Époque Louis-Philippe.

Haut. 27, Long. 54,5, Prof. 47,5 cm.



122

Petite **CONSOLE d'APPLIQUE** rectangulaire en placage d'acajou flammé ouvrant à un tiroir. Montants antérieurs en colonne à chapiteaux et bases de bronze guilloché et doré. Montants arrières en pilastres. Base socle. Dessus de marbre noir de Belgique.

Époque Empire.

Haut. 88, Larg. 64, 5, Prof. 36, 5 cm.



123

**SELLETTE** fuselée en placage d'acajou blond, le plateau soutenu par trois sirènes ailées dans le goût de Falconet. Ornementation de médaillons à têtes de Minerve, moulures de feuilles d'eau et palmettes en bronze doré. Dessus de marbre blanc incrusté.

Style Louis XVI.

Haut. 131 cm. Diam. 36,5 cm.



125

124

**Grand MIROIR "de VENISE"** ovale biseauté dans un encadrement rectangulaire à fronton à décor de moulures taillées et gravées dans des écoinçons feuillagés.

Fin du XIX<sup>e</sup>.

Haut. 178, Larg. 108 cm. (petits accidents).

125

**GARNITURE DE CHEMINÉE** en forme de vases ovoïdes à piédouche en cristal taillé à pointes de diamant. Monture en bronze doré : anses à col de cygne, base feuillagée. Elle comprend une pendule à cadran d'émail annulaire et deux vases.

Époque Restauration.

Haut. pendule : 36,5 cm.

Haut. vases : 28,5 cm. (légère différence de décor pour les garnitures de bronze, petits éclats).



126

**PAIRE de VASES** ovoïdes à piédouche en cristal taillé à pointes de diamant. Montures en bronze ciselé et doré : anses à col de cygne, col et base feuillagés à pieds galettes.

Époque Restauration.

Haut. 27 cm.

127

**CONSOLE** rectangulaire en acajou et placage d'acajou. Montants antérieurs en bustes d'égyptiennes ailées, en gaine, en bronze doré et griffes de lion. Montants arrières en pilastre à fond de glace. Pieds galettes en bronze. Dessus de marbre bleu turquin.

Époque Empire.

Haut. 93, Larg. 113,5, Prof. 47,5 cm.



124

114

114

126

125



128

Petite TABLE DE SALON en bronze à piètement X fuselé cannelé à entretoise à nœuds godronnés et feuillages. Ceinture à décor de godrons feuillagés. Dessus de marbre vert de mer.

Style Louis XVI, d'après un modèle de Weisweiler.

Haut. 78, Larg. 71, Prof. 41 cm.



129

PAIRE de COLONNES cannelées en bois sculpté peintes à l'imitation du porphyre. Bases à tors de laurier sur un socle octogonal en marbre vert de mer simulé.

Haut. 112 cm.





130

PAIRE de JARDINIÈRES en forme d'athéniennes en bois mouluré doré et relaqué vert à trois montants à décor feuillagé supportant un panier de vannerie soutenu par trois sphinges ailées en bronze ciselé doré. Contresocles imitant le marbre rouge des Pyrénées.

Style Empire.

Haut. 148 cm.



131

**LUSTRE corbeille** à couronne en bronze doré à huit bras de lumière orné d'olives et pampilles en cristal taillé.

Style Empire.

Haut. 110, Diam. 85 cm.

132

**TABLE VIDE-POCHES** en acajou, placage d'acajou et incrustations d'ébène. Plateau ouvrant à glace découvrant une tablette écrivain et six casiers. Deux montants en forme de lyre sur patins à roulettes, réunis par une tablette d'entretoise.

Estampille apocryphe "Jacob D rue Meslée".

XIX<sup>e</sup>.

Haut. 75, Larg. 67,5, Prof. 41 cm.

*D'après le modèle livré en juin 1805 par F.H.G. Jacob-Desmalter au petit Trianon pour le boudoir de la Princesse Pauline Borghèse, conservé actuellement au Grand Trianon (T 199).*

133

**Suite de QUATRE CHAISES CABRIOLETS** en acajou et placage d'acajou à dossier ajouré d'une lyre surmonté d'un bandeau à moulures et losange de laiton. Pieds en sabre. Garnies de satin de soie.

Autriche, vers 1800.

Haut. 87, Larg. 50, Prof. 41 cm.

134

**PAIRE de CANDÉLABRES** en bronze patiné et bronze doré en forme de vases ovoïdes oblongs à décor appliqué d'amours, têtes de faunes et feuillages, surmontés de trois branches de lumières feuillagées à agrafes en forme de cygnes et un binet central flammé. Bases ornées de Renommées, trophées de musiques et trophées champêtres.

En partie d'époque Restauration.

Haut. 74 cm.





131

134

134

132

133



135



135



137



135

PAIRE de MIROIRS "de VENISE" ovales biseautés dans un encadrement rectangulaire en verre églomisé et gravé à fond rouge. Fronton ajouré orné de palmettes.

Vers 1900.

Haut. 102, Larg. 61 cm.

136

PAIRE de GIRANDOLES en demi-lustre corbeille en bronze doré à cinq lumières en corne d'abondance. Fût cannelé torsadé décoré à la molette.

Époque Restauration.

Haut. 81, Larg. 48 cm. (modifications).

137

CONSOLE d'APPLIQUE rectangulaire en placage d'acajou. Montants antérieurs en bronze doré en forme de sphinges ailées assises reposant sur des stylobates. Fond de glace sur une base à plinthe. Ornementation de bronzes dorés : lions ailés, feuilles de lotus, torches et volutes. Dessus de marbre vert de mer (réparé).

Style Empire.

Haut. 97,5, Larg. 151, Prof. 51 cm.

*Modèle inspiré de la console livrée par Jacob-Desmalter en 1806 à Joachim Murat pour le palais de l'Élysée, aujourd'hui conservée à Versailles (V 13239).*



138

GUÉRIDON en acajou et placage d'acajou moucheté à trois montants en colonne à bagues et chapiteaux de bronze doré décoré à la molette. Entretoise-socle échancré. Dessus de granit noir de Belgique à cuvette.

Époque Empire.

Haut. 72,5 cm. Diam. 82 cm.

139

TABLE DE SALON rectangulaire en bois mouluré et sculpté, patiné et doré. Quatre montants feuillagés sur un piétement à crosses godronnées et acanthes à entretoise à disques et godrons.

Italie, milieu du XIX<sup>e</sup> siècle.

Haut. 69, Larg. 91, Prof. 50,5 cm.





140

### Suite de DOUZE CHAISES GONDOLES

à châssis en acajou et placage d'acajou. Dossiers à faisceaux de joncs et crosses en feuilles de lotus. Pieds antérieurs en console à fleurs de lotus, pieds arrières en sabre.

Époque Restauration.

Garnies de velours frappé beige de quintefeilles.

Haut. 84, Larg. 48, Prof. 41 cm.





141

**MIROIR "de VENISE"** octogonal biseauté à fronton ajouré dans un encadrement à pare-closes à profil renversé de baguettes taillées à fond bleu nuit et décor gravé de motifs floraux.

Vers 1900.

Haut. 126, Larg. 77 cm. (accidents).

142

**PAIRE de grands VASES** ovoïdes à piédouche en porcelaine à décor polychrome d'une guirlande de fleurs. Cols, bases des vases et piédouches à décor doré de rinceaux, palmettes, fleurons et feuillages sur fond bleu nuit. Deux anses à agrafes à mascarons masculins.

Style Empire, dans le goût de Sèvres.

Haut. 63,5, Diam. 37 cm.

143

**PAIRE de SELLETTES** en acajou à moulures de rais de cœur et oves.

Style Louis XVI.

Haut. 110, Larg. 38, Prof. 38 cm.

144

**CONSOLE d'APPLIQUE** rectangulaire en placage d'acajou ouvrant à un tiroir. Montants antérieurs en cariatides en gaine en bois patiné et doré. Fond de glace à montants en pilastres sur une base socle. Dessus de marbre bleu turquin.

Époque Empire.

Haut. 87,5, Larg. 114, Prof. 44,5 cm (poignées de tirage rapportées).

145

**PAIRE de TÊTES de CHENÈTS** en bronze patiné et bronze doré ornées d'un lion couché, de foudres ailées, autel et palmettes.

Style Empire, d'après Thomire.

Haut. 10,5, Larg. 19,2 cm.



141



142



142

134



134



143



144



218



218

145



145





146

Deux MIROIRS "de VENISE" formant pendant, à fronton de glace taillée et gravée, à décor de volatiles, fleurs, roseaux, renards...

Vers 1900.

Haut. 110, Larg. 66 cm.

147

GUÉRIDON en placage d'acajou flammé à trois montants en console à griffes de lion à entretoise mouvementée. Ornementation de bronzes dorés : palmettes, acanthes, couronnes de fleurs (rapportés). Dessus de marbre gris Sainte Anne (réparé).

Époque Restauration.

Haut. 74, Diam. 98 cm.

148

CONSOLE d'APPLIQUE rectangulaire en placage d'acajou. Montants antérieurs à cariatides ailées en gaine, en bois patiné et bois doré. Montants arrières en pilastre encadrant un fond de glace sur une base socle. Ornementation de bronzes dorés à têtes de Mercure, étoiles, palmettes et fleurons. Plateau en marbrerie de marbres polychromes en losanges encadrés de filets.

Travail italien du début du XIX<sup>e</sup> siècle dans l'esprit des ateliers de pierres dures florentins.

Haut. 87, Larg. 134,5, Prof. 44 cm. (marbre réparé).





148



152

149

**LUSTRE** en cristal à pointes de diamant et pampilles, à coupe centrale à seize lumières en huit branches alternées à une et trois lumières.

Fin du XIX<sup>e</sup>.

Haut. 92, Diam. 80 cm.

150

**Suite de DIX CHAISES** à dossier plat en acajou mouluré et placage d'acajou. Pieds antérieurs en gaine à griffes de lion, pieds arrières en sabre.

Six chaises d'époque Empire, quatre de style.

Haut. 86, Larg. 49, Prof. 50 cm.

151

**TABLE de milieu** à plateau de marbre blanc à décor d'étoiles et motifs géométriques en marqueterie de marbres de couleur. Deux pieds de forme mouvementée à décor marqueté.

Travail italien dans le style du XVII<sup>e</sup>.

Haut. 73,5, Larg. 187, Prof. 90 cm.

152

**Important MOBILIER DE CHAMBRE À COUCHER** en acajou et placage d'acajou flammé. Montants en colonnes détachées. Riche ornementation de bronzes dorés : fleurons, feuillages et torsades feuillagées. Dessus de marbre blanc à double boudin.

Il comprend :

- un secrétaire ouvrant à un tiroir, un abattant compensé découvrant un intérieur en citronnier et amarante à huit petits tiroirs dont deux à secret avec deux casiers et à deux vantaux dans le bas découvrant trois tiroirs en citronnier et un tiroir en plinthe.
- une commode à l'anglaise ouvrant à deux tiroirs, deux vantaux découvrant trois tiroirs et un tiroir en plinthe.
- un chiffonnier ouvrant à six tiroirs, dont un en plinthe et deux vantaux.

Style Empire, époque Napoléon III.

Secrétaire : Haut. 147, Larg. 98, Prof. 48 cm.

Commode : Haut. 98, Larg. 130,5, Prof. 60 cm.

Chiffonnier : Haut. 147, Larg. 97,5, Prof. 48,5 cm.

(Petits accidents, fentes et réparations).



149

156

157

152

152

152

151

150

150



153

153

**LUSTRE** en bronze doré en forme de lampe antique à douze bras de lumière à palmettes et mascarons d'hommes barbus. Cinq chaînes de suspension à nœud et feuillages.

En partie d'époque Restauration.

Haut. 88, Diam. 56 cm.

154

**LUSTRE** en forme de lampe antique en bronze et tôle patinés et bronze doré à douze lumières. Riche décor doré de palmettes, cygnes, coupe et feuillage.

Époque Restauration.

Haut. 90, Diam. 58 cm.

155

**LUSTRE couronne** à huit quinquets en bronze doré et tôle patinée à décor de zéphyr, guirlandes de fleurs, palmettes et volutes feuillagées, orné de perles taillées et pampilles de cristal.

Époque Restauration.

Haut. 112 cm.

(remis en l'état et monté à l'électricité).



154



155



156

**156**  
**MIROIR "de VENISE"** biseauté dans un encadrement en verre cémenté bleu gravé dans une double baguette dorée. Fronton à volutes feuillagées.

Vers 1900.

Haut. 152, Larg. 120 cm.



157 détail

**157**  
**PAIRE de grands VASES MÉDICIS** en porcelaine à fond bleu nuit ornés de roseaux et dauphins dorés, et de paysages italiens et vases fleuris dans des médaillons.

Dans le goût du XVIII<sup>e</sup>.

Haut. 71, Diam. 51 cm.



157



158

PAIRE de CANDÉLABRES en bronze ciselé et doré ornés d'une figure d'Atalante et d'Hippomène courant et soutenant une colonne surmontée de trois bras de lumière ornés de zéphyr, faisceaux de licteurs, feuilles de laurier et bouclier orné d'un amour. Bases cylindriques décorées à la molette.

Fin de l'époque Empire.

Haut. 65 cm.

360°  
rouillac.com





159

**LUSTRE couronne** en bronze doré à dix lumières. Couronne centrale à plateau de verre bleu. Ornementation de perles, olives, losanges et pampilles en cristal taillé.

Dans le style russe de la fin du XVIII<sup>e</sup> siècle.

Haut. 110, Diam. 76 cm.

160

### Petit LUSTRE

en bronze doré et tôle patinée en forme de lampe antique à six bras de lumière en forme de lampe à huile. Décor de palmettes, feuillages, mascarons et griffons.

Style Empire.

Haut. 80, Diam. 60 cm.



161

LUSTRE en bronze et tôle dorée en forme de lampe antique à douze bras de lumière ornés de palmettes et feuilles de lotus. Trois chaînes de suspension en bronze à bagues.

Style Empire.

Haut. 94, Diam. 55 cm.





162

Petite CONSOLE DESSERTÉ en placage d'acajou ouvrant à un tiroir. Montants antérieurs en gaine à cariatides en bronze doré. Socle échancré. Dessus de marbre noir.

Style Empire.

Haut. 82, Larg. 57, Prof. 34 cm.  
(éléments anciens).

163

CONSOLE d'APPLIQUE rectangulaire en acajou et placage d'acajou, ouvrant à un tiroir. Montants antérieurs en gaine, à bustes d'égyptiennes coiffées du klaft, en bois patiné sur une base socle. Montants arrières en pilastre et fond de glace. Dessus de marbre noir de Belgique.

Époque Retour d'Égypte.

Haut. 94, Larg. 102,5, Prof. 46,5 cm.  
(petits accidents).





**164**  
**GUÉRIDON** en acajou et placage d'acajou. Fût balustre sur une base socle trèfle. Riche ornementation de bronzes dorés de palmettes et feuillages. Plateau de marbre noir de Belgique à cuvette.

Début de l'époque Restauration.

Haut. 74, Diam. 98 cm.

**165**  
**CONSOLE d'APPLIQUE** rectangulaire en acajou et placage d'acajou, ouvrant à un tiroir. Montants antérieurs en colonne à section carrée, montants arrière en pilastre encadrant un fond de glace (rapporté). Base socle. Ornementation de bronzes dorés : fleurons, couronnes de fleurs, étoiles et palmettes. Dessus de marbre bleu turquin.

Époque Empire.

Haut. 86, Larg. 129, Prof. 45,5 cm.





166

**PAIRE d'importants CANDÉLABRES** en bronze patiné et doré en forme de colonne godronnée à bague et chapiteau, soutenant sept bras de lumière à volutes feuillagées. Bases tripodes à jarrets de lion sur un contre-socle de marbre griotte.

Époque Restauration d'après un modèle de Thomire.

Haut. 87,5 cm.

*Un modèle semblable est conservé au Grand Trianon (T68C).*



167

**Grande CONSOLE DESSERTÉ** rectangulaire en placage d'acajou, ouvrant à un tiroir. Montants à section carrée sur une base socle à tablette d'entretoise bordée de croisillons. Poignées de tirage en bronze doré à mufles de lion et anneau mobile. Dessus de marbre noir de Belgique.

Époque Empire.

Haut. 98, Larg. 146, Prof. 54 cm. (modifications).

168

**LUSTRE** en forme de lampe antique à huit bras de lumière en bronze doré et tôle patinée à décor de têtes de faune, feuilles de laurier, palmettes et feuillages. Quatre chaînes à maillons feuillagés.

Style Restauration.

Haut. 85, Diam. 66 cm.

169

**PAIRE de FAUTEUILS** à dossier plat en acajou. Montants antérieurs en cariatides en gaine à griffes de lion, pieds arrière en sabre.

Attribués à Jacob Desmalter.

Époque Consulat.

Garnis de velours beige frappé de quintefeuilles.

Haut. 91, Larg. 60, Prof. 50 cm. (bronzes rapportés).



167 détail



168



134



142



143



166



166



169

167



169



169 détail



170

**MIROIR "de VENISE"** rectangulaire biseauté à fronton ajouré à encadrement décoré de guirlandes de fleurs dorées sur fond brique.

Haut. 124, Larg. 73 cm.

171

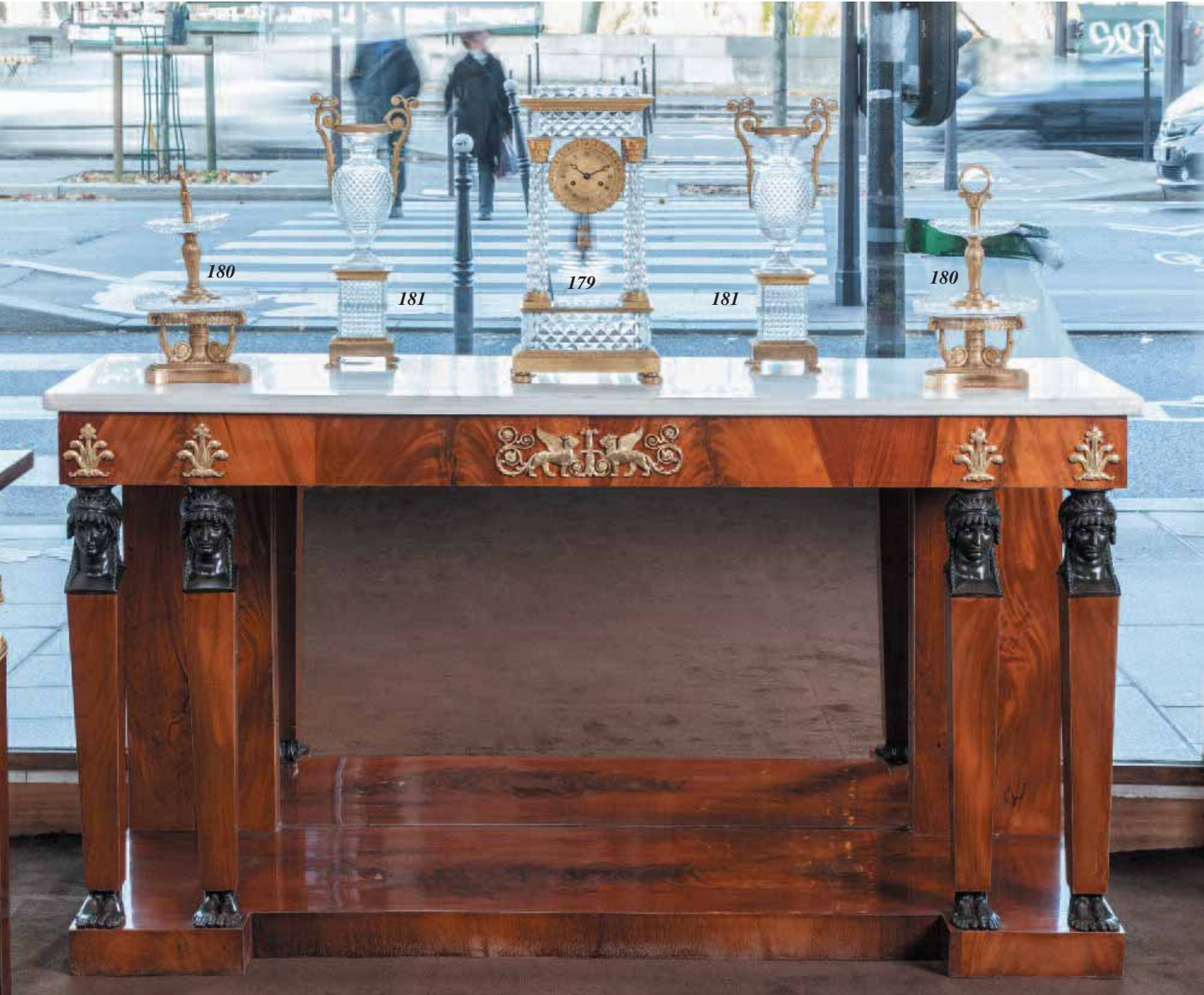
**COMMODE** à portes en placage d'acajou flammé ouvrant à un tiroir en surplomb et deux vantaux découvrant trois tiroirs à l'anglaise. Montants à cariatides en gaine à têtes de femme antique en bronze patiné. Pieds en bois patiné à griffes de lion. Dessus de marbre noir de Belgique. Entrées de serrure marquetées d'un écusson en ébène. Serrures à double canon.

Vers 1800.

Haut. 92, Larg. 130, Prof. 61 cm.







172

**Grande CONSOLE d'APPLIQUE** rectangulaire ouvrant à un tiroir en placage d'acajou flammé. Façade à quatre montants à cariatides en gaine à têtes de femme antique en bronze et pieds en bois patiné. Fond de glace entre deux larges montants plats sur une base socle à ressaut. Entrées de serrures à lions ailés et volutes en bronze doré. Dessus de marbre blanc.

Époque Empire.

Haut. 89, Larg. 158,5, Prof. 52,5 cm.  
(parties refaites).





173

**LUSTRE corbeille** en bronze doré et bronze patiné à huit bras de lumière à décor ajouré de volutes feuillagées, courses de feuillages et palmettes.

Style Restauration.

Haut. 100, Diam. 73 cm.

174

**Grand MIROIR "de VENISE"** rectangulaire à fronton et encadrement ajouré taillé à décor de volutes et feuillages.

Haut. 200, Larg. 132 cm.

175

**PAIRE de PRÉSENTOIRS** en bronze doré à trois coupes (manque une) en cristal taillé à pointes de diamant. Pieds ornés de feuilles de lotus et rais de cœur. Prises en anneau.

Attribués à Thomire.

Époque Empire.

Haut. 55 cm.  
(coupes rapportées).



174

173

179

175

180

181

175

202

109



176

**GUÉRIDON** en acajou et placage d'acajou flammé. Trois montants en jarrets de lion feuillagés sur une base socle échancrée. Ornementation de bronzes dorés : fleurons et palmettes. Dessus de marbre vert de mer.

Époque Restauration.

Haut. 75, Diam. 93 cm.



177

**CONSOLE** rectangulaire d'applique en placage d'acajou ouvrant à un tiroir. Montants antérieurs à cariatides en gaine à têtes de bronze doré. Fond de glace entre deux pilastres. Base socle. Dessus de marbre noir de Belgique.

Époque Empire.

Haut. 88, Larg. 97, Prof. 41 cm.  
(certains bronzes rapportés).



178

**PAIRE de FAUTEUILS** à dossier plat en acajou et placage d'acajou. Supports d'accotoirs en balustre. Pieds antérieurs réticulés, pieds arrières en sabre.

Estampillés "Jacob D Rue Meslée".

*Estampille utilisée par François Honoré Georges Jacob, associé à Georges Jacob entre 1803 et 1813.*

Époque Empire.

Haut. 90, Larg. 57, Prof. 49 cm.



179

**PENDULE PORTIQUE** à quatre colonnes en cristal taillé à pointes de diamant. Monture en bronze doré : chapiteaux, astragale et base à pieds galettes. Cadran doré signé "Chopin à Paris". Balancier compensé.

Époque Restauration.

Haut. 46, Larg. 22, Prof. 14 cm.

(cristal réparé) ;

180

**PAIRE de PRÉSENTOIRS** en bronze doré à deux coupes en cristal taillé, ornés de feuilles lancéolées et rais de cœur. Bases triangulaires échancrées à trois consoles inversées à enroulements.

Signés Thomire à Paris.

*Pierre-Philippe THOMIRE (1751-1843), est l'un des plus remarquables bronzier de sa génération, reconnu pour sa production de bronze d'ameublement sous l'Ancien Régime et l'Empire.*

Époque Empire.

Haut. 34, Larg. 19 cm.

(les petites coupes rapportées et de modèles différents, petits éclats).



*Une paire de présentoirs du même modèle à trois coupes, vendus à Drouot chez M<sup>e</sup> Artus, 2 juillet 2004, lot n° 48.*

181

**PAIRE de VASES** ovoïdes à piédouche sur une base à section carrée en cristal taillé à pointes de diamant. Anses en bronze doré à crosses feuillagées, moulures et bases feuillagées à griffes de lion.

Époque Restauration.

Haut. 45,5 cm.



180

179

180

181



182

**LUSTRE** en forme de lampe antique à quinze lumières à têtes d'aigle soutenues par cinq chaînes.

Époque Restauration.

Haut. 105, Diam. 63 cm.



183

**LUSTRE** en forme de lampe antique à douze bras de lumière en bronze patiné et bronze doré à décor de fleurons, feuilles de laurier et feuilles lancéolées.

Époque Restauration.

Haut. 93, Diam. 76 cm. (modifications).



184

LUSTRE *dit* "suédois" en bronze doré à deux couronnes ornées de palmettes et entrelacs avec un plateau de verre bleu. Huit bras de lumières en arc ornés de pampilles en cristal taillé.

Dans le style des années 1800.

Haut. 104, Diam. 84 cm.





185



186 détail



185

**Important LUSTRE couronne** en bronze doré à décor de fleurons, frise feuillagée, feuilles de lotus et palmettes, à vingt bras de lumière sur deux rangs. Ornementation d'olives et pampilles en cristal taillé.

Style Restauration.

Haut. 145, Diam. 96 cm.

186

**Large CONSOLE d'APPLIQUE** rectangulaire en placage d'acajou. Montants antérieurs en chimères ailées et jarrets de lion en bois patiné et doré. Fond en placage d'acajou à pilastres encadrant un miroir cintré. Base socle. Dessus de marbre noir. Ornementation de bronzes dorés : griffons ailés, têtes de Mercure, palmettes et rinceaux ajourés.

Époque Empire.

Haut. 91, Larg. 162, Prof. 48 cm. (réparations).

*Le modèle de ces cariatides en chimères, ailes déployées, s'inspire d'une esquisse de Percier et Fontaine, conservée au Musée des Arts Décoratifs de Budapest (n° 24-283).*



**187**  
**PAIRE de COUPES** rondes ajourées à piédouche en porcelaine de Paris à décor doré.

Style Empire, milieu du XIX<sup>e</sup> siècle.

Haut. 22, Diam. 22 cm.

**188**  
**CHIFFONNIER** en placage d'acajou moucheté ouvrant à six tiroirs. Montants en gaine à têtes de femme antique en bronze doré. Poignées de tirage à mufles de lion et anneau mobile en bronze doré. Serrures à double canon. Dessus de marbre noir de Belgique.

Époque Empire.

Haut. 142,5, Larg. 99, Prof. 45 cm.  
 (pieds rapportés).



189

Suite de HUIT FAUTEUILS en acajou à dossier à fronton feuillagé. Supports d'accotoirs en fleurs de lotus. Pieds antérieurs réticulés, pieds arrière en sabre.

Époque Restauration.

Garnis de velours.

Haut. 92, Larg. 62, Prof. 50 cm.  
(renforts).



190

LUSTRE à cinq bras de lumière feuillagés en forme de lampe antique en bronze doré et tôle patinée.

Style Empire.

Haut. 70, Diam. 56 cm.



191

Petit LUSTRE à cinq lumières en bronze doré et bronze patiné orné de pendeloques et pampilles de verre et cristal, autour d'une lampe antique.

Style Empire.

Haut. 62, Diam. 40 cm.



192

Petit LUSTRE en bronze doré et bronze patiné à six bras de lumière à volutes et palmettes autour d'un vase sphérique. Ornementation d'olives et pendeloques en cristal taillé.

Style Empire.

Haut. 30, Diam. 52 cm.  
(percé pour l'électricité).

193

LUSTRE en forme de lampe antique flammée en bronze doré, bronze et tôle patinée à douze bras de lumière à mascarons de faunes, palmettes et feuillages.

Style Restauration.

Haut. 98, Diam. 62 cm.



194



196

195



198



197

122



194

**LUSTRE corbeille** à couronne en bronze doré à douze bras de lumière feuillagés à frise ajourée ornée de mascarons féminins, torches, vases, cornes d'abondance et cygne. Couronnement à palmettes. Ornementation d'olives, pampilles et bobèches en cristal taillé. Bobèches en cristal.

Style Empire.

Haut. 125, Diam. 90 cm.

195

**PAIRE de FLAMBEAUX** en bronze doré montés en candélabres à trois lumières (anciennement rapportées). Fûts cannelés à trois cariatides. Bases rondes à palmettes et feuilles d'eau.

Attribués à Galle.

*Claude GALLE (1759-1815), reçu maître en 1786, est l'un des plus éminents bronziers et fondeurs-ciseleurs de la fin de l'époque Louis XVI et l'Empire,*

Époque Empire.

Haut. 51 cm.

196

**CACHE-POT** évasé et son support en porcelaine de Paris à décor en camaïeu d'un couple romantique. Bordure et base à filets et palmettes dorées.

Époque Restauration.

Haut. 24, Diam. 22 cm.

197

**CONSOLE d'APPLIQUE** rectangulaire à côtés arrondis en placage d'acajou et fond de glace (rapporté) ouvrant à un tiroir et deux secrets. Montants antérieurs à colonne à section carrée sur une base socle. Ornementation de bronzes : fleurons, palmettes et feuillages. Dessus de marbre noir de Belgique.

Fin de l'époque Empire.

Haut. 95, Larg. 140, Prof. 44 cm.

198

**PAIRE de CHAISES** en acajou et placage d'acajou à dossier plat. Pieds en sabre.

Estampillées P. Bellangé.

*Pierre Antoine BELLANGÉ (1758-1827), reçu maître en 1788, fut un des fournisseurs attitrés de Napoléon I<sup>er</sup> puis de Charles X.*

Époque Empire.

Haut. 90, Larg. 48, Prof. 42,5 cm.





199

**PAIRE de MEUBLES ÉTAGÈRES** demi-lune à hauteur d'appui en acajou, placage d'acajou et moulures de bois noirci, à six niveaux. Montants en colonne. Petits pieds en console. Dessus de marbre portor.

Époque Restauration.

Haut. 146, Larg. 64, Prof. 44 cm.  
(modifications, un marbre réparé).



200

**MEUBLE ÉTAGÈRE** de milieu de forme ronde en acajou, placage d'acajou et bois fruitier. Six montants colonne à chapiteau godronné à quatre plateaux d'entretoise hexagonaux.

Époque Restauration.

Haut. 122,5, Diam. 57,5 cm.  
(réparations).

201

PAIRE de CANDÉLABRES en bronze patiné et bronze doré ornés d'une femme à l'antique sur un globe tenant une corne d'abondance à bouquet feuillagé de cinq lumières.

Style Restauration.

Haut. 67 cm.







202

Suite de HUIT CHAISES en acajou, placage d'acajou blond et filets marquetés d'ébène pour l'une et de bois noirci pour les sept autres. Dossiers cintrés en forme d'écu retourné. L'une porte la marque au fer du Garde-Meuble Royal d'époque Restauration, un numéro d'inventaire (illisible) et une étiquette ancienne : "n° 1862, Marquis de Mornay".

Époque Consulat.

Haut. 95, Larg. 47, Prof. 38 cm. (réparations).

*Des chaises d'un modèle semblable, attribuées à Jacob Frères, provenant de la salle de billard du château de la Malmaison sont conservées au Wittelsbacher Ausgleichsfonds (Munich). Augustin de Mornay, député, fondateur et premier président de la Société Hippique de France, était le petit-fils du Maréchal Soult.*



205



203

**LUSTRE** en bronze doré à couronne ajourée de feuilles de chêne à neuf paires de bras de lumière à volutes et mascarons féminins. Deux couronnes à plateau de verre rouge cémenté. Ornementation de perles, olives, pendoques et pampilles de cristal.

Dans le style de l'Europe du Nord de la fin du XVIII<sup>e</sup> siècle.

Haut. 125, Diam. 100 cm.

204

**MIROIR "de VENISE"** biseauté dans un encadrement à profil renversé à fond de glace gravé. Fronton mouvementé à palmettes et fleurs.

Époque Napoléon III.

Haut. 152, Larg. 92 cm. (petits accidents et parties refaites).

205

**PAIRE d'APPLIQUES** à un bras feuillagé sinueux en bronze doré soutenant, sur une bobèche à pampilles, un bouquet de quatre lumières en cristal moulé et taillé de pointes de diamant.

Milieu du XIX<sup>e</sup>.

Haut. 29, Larg. 30 cm. (petits accidents).

206

**CONSOLE d'APPLIQUE** rectangulaire en acajou et placage d'acajou ouvrant à un tiroir. Montants antérieurs en console à volutes, à griffes de lion sculptées de feuilles d'acanthé et laurier. Montants arrières en pilastre. Base socle échancrée. Poignées en bronze doré. Dessus de marbre blanc veiné.

Époque Restauration.

Haut. 94,5, Larg. 161, Prof. 49,5 cm. (restaurations);

*Plusieurs tables, avec des pieds très semblables, furent livrées par Jacob-Desmalter en 1837 à Versailles.*



204

203

206

207



207

**MOBILIER DE SALON** comprenant un canapé trois places et cinq fauteuils curules en bois fruitier teinté acajou. Montants évasés sculptés de têtes de lion. Dossier à bandeau cannelé. Pieds cintrés à griffes de lion.

Travail étranger du XIX<sup>e</sup>.

Canapé : Haut. 71, Larg. 164, Prof. 45 cm.

Fauteuils : Haut. 72, Larg. 69, Prof. 42 cm.



208

PAIRE de CANDÉLABRES en bronze redoré et bronze patiné ornés d'une figure du Temps agenouillée soutenant un vase Médicis à trois branches de lumière feuillagées autour d'une tige centrale à graine et mufler de lion. Bases en fût de colonne à décor à la molette sur un socle carré, marquées "MCC".

Époque Restauration.

Haut. 76 cm.

360°  
rouillac.com





211

209

**LUSTRE** à trois couronnes en bronze doré à décor de palmettes, panaches, volutes feuillagées et fleurons, à douze lumières en corne d'abondance, orné de perles, olives et pampilles en cristal taillé.

Style Empire.

Haut. 115, Diam. 84 cm.

210

**LUSTRE** corbeille à couronne de huit lumières en bronze doré et laiton à décor de chars de l'Amour, foudres, palmettes et têtes de personnages antiques, orné de perles, pendeloques, pampilles en verre et cristal taillé. Fût orné d'un vase ovoïde.

Fin de l'époque Empire. (monté à l'électricité).

Haut. 135, Diam. 86 cm.

211

**SERVICE À THÉ et À CAFÉ** en porcelaine de Paris de forme ovoïde à décor dans des réserves de paysages sur fond violette et doré. Il comprend une cafetière, une théière, un pot à lait, un bol à feuilles et douze tasses et soucoupes.

Époque Restauration.

212

**Large GUÉRIDON** en placage d'acajou à cinq montants en colonne à bases et chapiteaux de bronze doré guiloché. Entretoise socle en étoile ornée d'un vase Médicis. Dessus de marbre noir de Belgique à cuvette.

Époque Empire.

Haut. 75, Diam. 113 cm. (modifications).



210

209

218

212



**213**  
**PAIRE de CANDÉLABRES** en bronze doré à trois lumières à décor d'une bacchante en gaine, d'un thyrses, de têtes de félins et volutes feuillagées.

Époque Empire.

Haut. 54 cm.

**214**  
**Important BUFFET À TRANSFORMATION** en placage d'acajou flammé ouvrant à trois tiroirs en surplomb soutenus par quatre colonnes à section carrée et à quatre vantaux. Ornementation de bronzes dorés. Dessus de marbre noir de Belgique coulissant et découvrant un dressoir escamotable se développant en deux niveaux d'étagères.

Premier tiers du XIX<sup>e</sup>.

Haut. 103, Larg. 186, Prof. 64 cm.

**215**  
**PAIRE de grands VASES** balustres ovoïdes à piédouche en porcelaine dorée mat et brillant ornés de paysages animés et vues de port sur fond bleu. Anses en col de cygne.

Style Empire.

Haut. 140 cm.



**216**  
**Petit BUREAU à gradin** en acajou et placage d'acajou flammé toutes faces. Montants antérieurs en console à pieds griffes en bronze doré sur une base socle échancrée. Gradin à quatre cartons garnis de cuir doré et quatre petits tiroirs, dont un secret. Un tiroir en ceinture. Plateau coulissant garni de maroquin vert doré aux petits fers.

Époque Charles X.

Haut. 103, Larg. 82,5, Prof. 54 cm.



215 détail



215



215



214



**217**  
**PAIRE de petits VASES MÉDICIS** sur des socles moulurés en bronze ciselé et bronze patiné à décor émaillé de fleurs, oiseaux et papillons sur fond bleu nuit.

Époque Napoléon III.

Haut. 25 cm. (petites réparations).

**218**  
**Suite de DOUZE CHAISES** en acajou et placage d'acajou à dossier plat à bandeau sculpté de fleurs de lys. Pieds en sabre.  
 Marques à l'encre au pochoir : "A N-E, numéros d'inventaire et plaques numérotées en zinc.  
 Cachet de Victor Coulon, tapissier de la Chambre des Députés, rue de l'Université."

Époque Empire.

Haut. 86, Larg. 49, Prof. 41 cm. (restaurations)



219

PAIRE d'AIGUIÈRES ovoïdes à piedouche en bronze patiné et bronze doré à décor de palmettes et feuilles lancéolées. Anses à têtes de griffons, feuillages et agrafes à têtes de faune. Base en marbre griotte.

Style Empire.

Haut. 49,5 cm.

360°  
rouillac.com





220

220

**LUSTRE corbeille** à monture cage en bronze doré à six paires de bras de lumière torsadés, à décor de têtes de bouquetins et fleurons. Riche ornementation d'olives et pampilles de cristal taillé en draperies.

Style Louis XVI.

Haut. 114, Diam. 86 cm.

221

**PAIRE de VASES** ovoïdes à piédouche et anses sur des socles cylindriques en bronze patiné et bronze doré décorés à la molette. Abat-jour réglables en tôle laquée (rapportés).

Époque Restauration.

Montés en lampes.

Haut. 70 cm.

222

**BUREAU PLAT** en placage d'acajou toutes faces, ouvrant à trois tiroirs et deux tirettes latérales. Montants en console à griffes de lion, feuilles d'acanthes et fleurons en bronze doré. Entretoise socle en H. Dessus de cuir vert doré.

Époque Restauration.

Haut. 75, Larg. 160, Prof. 80 cm. (petits accidents)

223

**FAUTEUIL DE BUREAU** en acajou blond et placage d'acajou. Dossier à large bandeau cintré et croisillons ajourés en bois patiné. Supports d'accotoirs arqués à têtes de lion. Pieds en sabre.

Attribué à Georges Jacob.

*Georges Jacob (1739-1814), reçu maître en 1765, fut le plus célèbre des menuisiers en siège du XVIII<sup>e</sup> français et le fondateur d'une dynastie d'ébéniste.*

Époque Directoire.

Garni d'un maroquin havane doré aux petits fers.

Haut. 90, Larg. 57,5, Prof. 48 cm. (réparations).





220

221

221

222

223

241

220

224

**BIBLIOTHÈQUE à DEUX CORPS** en placage d'acajou, la partie supérieure en retrait, ouvrant à trois portes vitrées surmontant trois tirettes et trois vantaux. Montants en console à griffes de lion. Corniche à doucine.

Époque Restauration.

Haut. 249, Larg. 234, Prof. 50 cm.  
(petits accidents)

225

**SERVICE DE VERRES** à pied en cristal taillé de croisillons, comprenant douze carafes, un service de dix huit verres en cinq tailles (90 pièces).

Style Empire.





226

226

**PAIRE de CASSOLETTES** ovoïdes en bronze ciselé et doré en forme de pots à feu. Prises en têtes de bouquetins. Socles à décor d'autel embrasé et mascarons féminins.

Début du XIX<sup>e</sup>.

Haut. 34,5 cm.

227

**SUSPENSION** à coupe en forme Médicis et parfumée en verre rouge. Monture en bronze doré à trois bras de lumière, ornée de pendeloques et pampilles de cristal taillé. Bouquet intérieur à trois lumières.

Style Restauration.

Haut. 100, Diam. 50 cm.

228

**Important BUREAU PLAT** en placage d'acajou moucheté ouvrant à cinq tiroirs dont quatre en caissons et deux tirettes latérales. Pieds en gaine. Ornementation de bronzes dorés : fleurons, feuillages et palmettes. Plateau gainé de maroquin doré aux petits fers.

Vers 1800.

Haut. 77, Larg. 195, Prof. 91,5 cm.

229

**FAUTEUIL DE BUREAU** à dossier bandeau. Accotoirs sculptés de têtes de lion. Pieds antérieurs en jarrets, pieds arrières en sabre.

Époque Empire.

Haut. 81, Larg. 56,5, Prof. 50 cm. (accidents).

227



226



228

229



143



230

232

232

230

231



230

PAIRE de CANDÉLABRES en bronze doré en forme de Victoires ailées sur une sphère, soutenant un bouquet de six lumières feuillagées. Bases colonnes à décor de palmettes, lyres et pampres.

Style Empire, d'après un modèle de Galle.

Haut. 75 cm.

231

Large CONSOLE DESSERTRE rectangulaire en acajou et placage d'acajou flammé ouvrant à un tiroir. Montants antérieurs en jarrets de lion sculptés d'une palmette. Fond de glace entre deux pilastres sur une base socle. Ornementation de bronzes ciselés et dorés : casques romains, feuilles de chêne et de laurier, fleurons, palmettes et rinceaux feuillagés. Dessus de granit noir de Belgique.

Fin de l'époque Empire, d'après un modèle de Jacob Desmalter.

Haut. 94,5, Larg. 158, Prof. 55 cm.



232

PAIRE de petits CANDÉLABRES à trois lumières en bronze patiné et bronze doré, le fut en forme de femmes vêtues à l'antique. Base colonne à décor de trophées et caducées.

Début du XIX<sup>e</sup>.

Haut. 44,5 cm. (petits accidents).



*Des bronzes identiques figurent sur un secrétaire à abat-tant et une commode réalisés par Jean Jacques Werner, vers 1820 et se trouvant actuellement au Musée des Arts Décoratifs.*

*Bibliographie :*

*- Janine Leris-Laffargue, "Le mobilier français Restauration et Louis Philippe", Ed. Massin, 1994, bronzes identiques reproduits p. 42*



233

**MIROIR "de VENISE"** rectangulaire à fronton ajouré en verre taillé, verre bleu et verre filé à décor gravé d'amours et peint de rinceaux.

Dans le style du XVII<sup>e</sup>.

Haut. 132, Larg. 82 cm.



234

**CONSOLE** rectangulaire d'applique en placage d'acajou moucheté. Montants antérieurs à têtes de femmes antiques en gaine en bronze doré. Fond de glace encadré de pilastres sur une base socle. Ornementation de bronzes dorés. Dessus de granit noir de Belgique.

Époque Empire.

Haut. 90,5, Larg. 111,5, Prof. 40,5 cm.

235

**PAIRE de TABOURETS** rectangulaires de forme curule en acajou et placage d'acajou. Pieds en sabre.

Époque Empire.

Garnis d'une tapisserie au point à décor de couronne feuillagée et fleurons.

Haut. 44, Larg. 49,5, Prof. 39,5 cm.  
(accidents et renforts).





236

**Grand GUÉRIDON** en placage d'acajou à cinq montants en colonnes à bagues et chapiteaux de bronze doré. Entretoise socle en étoile à cinq branches. Dessus de marbre blanc veiné à cuvette.

Fin de l'époque Empire.

Haut. 74,5, Diam. 128,5 cm.  
(petites réparations).

*Un guéridon similaire (également anonyme), provenant du Palais Bourbon, se trouve à Chantilly (OA 4736). Aujourd'hui qualifié de guéridon, ces tables rondes étaient souvent appelées "tables à thé" en raison de leur dessus de marbre plus adaptés aux collations que les plateaux de bois ou gainés de cuir.*

*Bibliographie :*

*- Anne Forray-Carlier, "Le mobilier du château de Chantilly", Faton, 2010, p.115.*





237

**PAIRE de BUIRES** ovoïdes à piedouche en bronze patiné et bronze doré à décor appliqué de palmettes et feuilles lancéolées. Anses à têtes de griffons et agrafes en forme de têtes de faune. Socles en marbre vert de mer à moulures de bronze.

Style Empire, milieu du XIX<sup>e</sup> siècle.

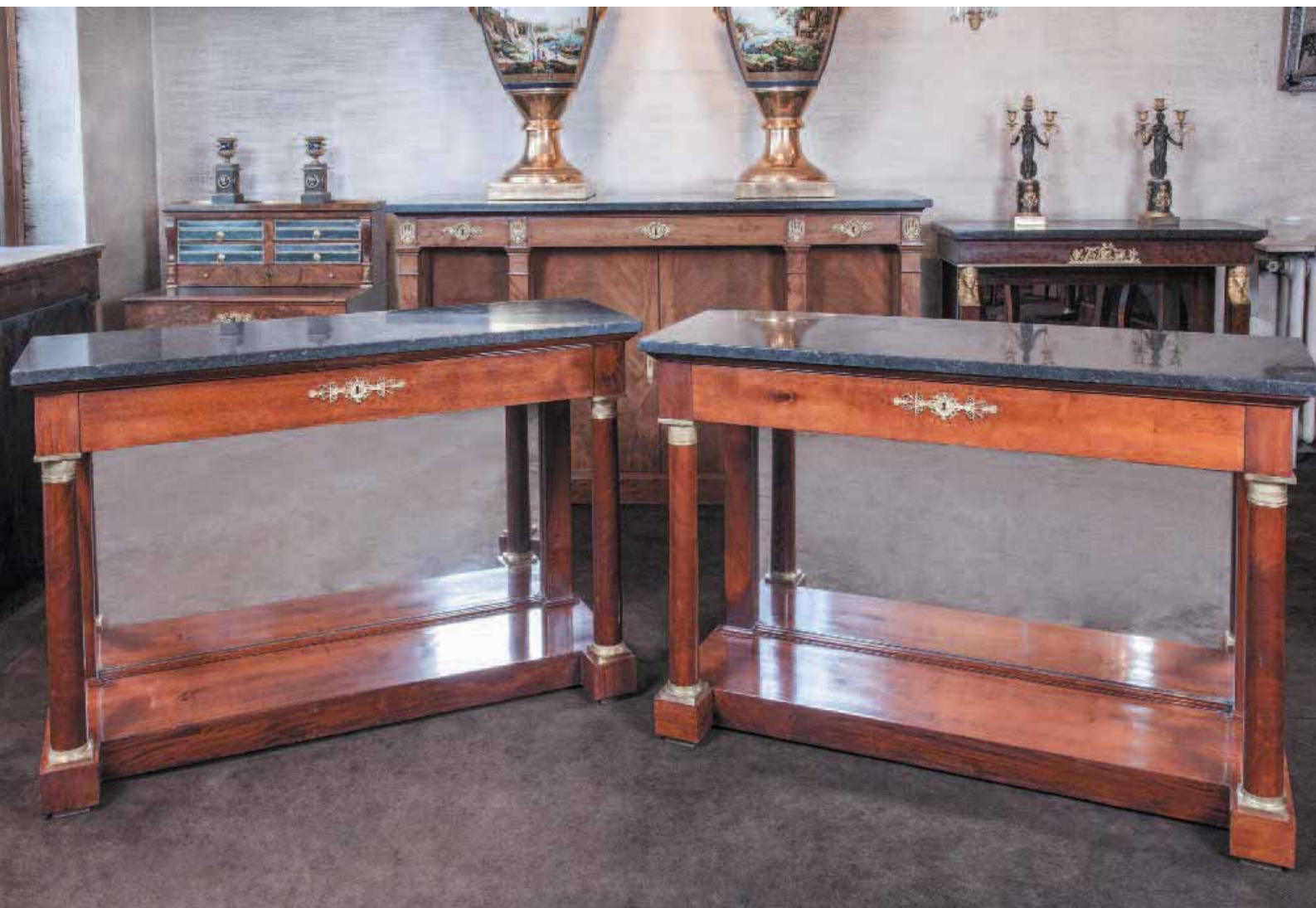
Haut. 38,5 cm.

238

**LUSTRE** en forme de lampe antique à trois chaînes de suspension en bronze doré, bronze et tôle patinés, à six bras de lumière à volutes. Décor de palmettes, étoiles et feuilles d'acanthé.

Époque Restauration.

Haut. 110, Diam. 66 cm. (une étoile manquante).



239

PAIRE de CONSOLES d'APPLIQUE en placage d'acajou, ouvrant à un tiroir. Montants antérieurs en colonnes à chapiteau et base en bronze doré guilloché. Montants arrières en pilastre encadrant un fond de glace sur une base socle à ressaut. Dessus de granit noir de Belgique.

Époque Empire.

Haut. 85, Larg. 129,5, Prof. 46 cm.  
(entrées de serrures rapportées).





241



240

240

**LANTERNE** cylindrique en bronze doré à décor de balustrades, perles, rubans et turlupets. Bouquet de quatre lumières. Avec son pare-fumée.

Style Louis XVI.

Haut. 86, Diam. 38 cm. (montée à l'électricité)

241

**LUSTRE corbeille** à couronne à douze lumières en bronze et feuilles de laiton repoussé doré à décor de palmettes et fleurons, orné de pampilles et olives en cristal taillé.

Style Empire.

Haut. 115, Diam. 90 cm.



242

242

**Important LUSTRE couronne** à douze bras de lumière torsadés orné de branches de vigne, entrelacs, bustes d'égyptiennes en bronze doré à décor de perles, pampilles et poignards en cristal taillé.

Europe du Nord, style Restauration.

Haut. 115, Diam. 95 cm. (monté à l'électricité).

243

**LUSTRE couronne** à douze lumières sur deux rangs à décor de palmettes, coquilles et feuilles d'acanthe en bronze doré orné de pampilles et perles taillées de cristal

Style Restauration.

Haut. 110, Diam. 90 cm.



243



244

**CONSOLE d'APPLIQUE** rectangulaire en placage d'acajou flammé. Montants antérieurs à cariatides en gaine à bustes et pieds de bronze patiné. Montants arrière en pilastre sur une base socle. Ornementation de bronzes dorés : œillets, palmettes et têtes de zéphyr. Dessus de marbre gris Sainte Anne.

Estampillée Chapuis.

*Jean-Joseph CHAPUIS (1765-1864), ébéniste bruxellois, était le fournisseur, entre autres, du château royal de Laeken en Belgique.*

Époque Empire.

Haut. 91, Larg. 140, Prof. 58 cm.  
(accidents et restaurations).



245

**CONSOLE d'APPLIQUE** rectangulaire en acajou et placage d'acajou, ouvrant à un tiroir. Montants antérieurs en console à volutes et griffes de lion, ornés de feuilles d'acanthes et cannelures. Montants arrières en pilastre à fond de glace. Base socle échancrée. Ornementation de bronzes dorés : volutes de branches fleuries, palmettes et couronnes de feuillages. Dessus de marbre portor (réparé).

Estampillée A. Jacob F<sup>s</sup> et C<sup>ie</sup>. R de Bondy 30.

*Estampille utilisée par Georges Alphonse Jacob-Desmalter de 1825 à 1830.*

Époque Restauration.

Haut. 94, L. 130, Prof. 45 cm.

*Fils de François Honoré Georges Jacob DESMALTER et petit fils de Georges Jacob, il est le dernier représentant de la plus importante dynastie d'ébénistes qui participa à l'essor et la diffusion du goût français de l'époque Louis XVI à la monarchie de Juillet. Fournisseurs de la Cour et de la famille royale sous l'Ancien Régime, ils durent leur salut et la survie de l'entreprise à la protection du peintre David. Dès le Consulat, ils bénéficièrent des commandes de Bonaparte et deviendront les plus importants fournisseurs du mobilier impérial. Georges Alphonse Jacob-Desmalter (qui a commencé sa fonction chez l'architecte Percier) participa à la rénovation du style du mobilier en développant le style néo-gothique et gothique troubadour. Ainsi, dans la période 1825-1831, où il utilise l'estampille frappée sur notre console, il meuble le château de Rosny de la Duchesse de Berry. Dans cette période de transition, notre console est l'une des dernières réalisées dans la tradition du mobilier néoclassique impérial.*



246

**LUSTRE** aux liserons en bronze doré orné d'un panier de vannerie orné d'un bouquet à six branches de lumière. Bobèches en corole, fleurs et feuilles en opaline et verre teinté.

Style Louis Philippe, fin du XIX<sup>e</sup> siècle.

Haut. 95, Diam. 70 cm.

*Des lustres semblables figuraient dans la collection Maria Félix, vente Ader-Picard-Tajan, 6 juin 1990, n° 23, 77 et 111.*

247

**PAIRE de FAUTEUILS et PAIRE de CHAISES À CHÂSSIS** à dossier plat légèrement renversé en frêne à décor marqueté en amarante de fleurons, palmettes et volutes. Pieds avants en console, pieds arrières en sabre. Accotoirs à enroulements.

Époque Charles X.

Garnis de crin grège.

Chaises : Haut. 84, Larg. 45, Prof. 37 cm.  
Fauteuils : Haut. 88, Larg. 55, Prof. 44 cm.  
(réparations)

248

**PENDULE BORNE** en bronze doré mat et brillant, le mouvement entouré de palmettes et feuilles de lotus. Façade ornée de corne d'abondance, vase et volutes fleuries. Quatre pieds patins. Cadran d'émail. Suspension à fil.

Époque Restauration.

Haut. 36, Larg. 13,5, Prof. 10 cm.

*Joint :*

**PAIRE de BOUGEOIRS** en bronze doré à fût en colonne à base étranglée à cannelures et godrons. Chapiteaux en corbeille de fleurs et de fruits. Base à palmettes, branches fleuries et feuilles d'eau.

Époque Restauration.

Haut. 27 cm. (petits accidents).

249

**PAIRE de FLAMBEAUX** en bronze ciselé doré à fûts en colonnes cannelées. Chapiteaux en forme de corbeilles de fruits et de fleurs. Bases rondes à ombilics à décor de courses de roses, couple de colombes, flèches, papillons et fleurs.

Époque Restauration.

Haut. 32,5 cm. (petits accidents).







249

248

249

250

250

252

276

252

112

253

256

247

247

253

247

247

112

246



250

**PAIRE de grands VASES MÉDICIS** en porcelaine polychrome et doré à décor de personnages dans des ruines antiques au bord de la mer. Anses à mascarons de faunes.

Style Empire, dans le goût de Sèvres.

Haut. 72, Diam. 46 cm.

251

**PAIRE de SELLETTES** en acajou à moulures de rais de cœur et oves.

Style Louis XVI.

Haut. 110, Larg. 38, Prof. 38 cm.

252

**PAIRE de très grands VASES COUVERTS** de forme ovoïde à piédouche en cristal taillé de cannelures et pointes de diamant. Montures en bronze doré ornées de feuilles d'eau, chutes de piastres et acanthes. Bases à pieds griffes.

Style Empire.

Haut. 160, Larg. 35 cm.

253

**COMMODE et SECRÉTAIRE** en placage de loupe de frêne. Tiroirs supérieurs en surplomb, montants en colonnes réticulées. Dessus de marbre brèche des Pyrénées. Riche ornementation de bronzes dorés : char de Junon, palmettes, amours et bagues feuillagées. Serrures à double canon.

La commode ouvrant à quatre tiroirs, le secrétaire ouvrant à un tiroir, un abattant découvrant une niche à fond de glace entourée de onze tiroirs et deux vantaux dans le bas découvrant trois tiroirs.

Attribués à Werner.

*Jean-Jacques WERNER (1791-1849) né en Suisse et naturalisé en 1826 est l'un des plus importants fabricants de meubles de la Restauration..*

Époque Charles X.

Commode : Haut. 91, Larg. 132, Prof. 61 cm.

Secrétaire : Haut. 144, Larg. 98, Prof. 46,5 cm.



252



252



253



254

**TABLE À JEUX** à plateau serviette en placage d'érable moucheté à décor marqueté de filets, palmettes et volutes feuillagées en amarante. Pieds tournés à bagues d'amarante.

Époque Charles X.

Haut. 73,5, Larg. 85, Prof. 41,5 cm.

255

**Suite de TROIS CHAISES** à châssis en citronnier à décor marqueté, en amarante, de filets et trèfles. Dossiers ajourés en quatre-feuilles. Pieds antérieurs fuselés et annelés, pieds arrières en sabre.

Époque Charles X.

Haut. 80, Larg. 43, Prof. 37 cm.





256

**GUÉRIDON** en placage de frêne à trois montants colonnes à bagues et chapiteaux de bronze à entretoise échancrée. Plateau de lave à décor pompéien en figure rouge sur fond noir et polychrome d'un char de Vénus et de quatre divinités entourés de griffons ailés et rinceaux feuillés.

Époque Charles X.

Haut. 75 cm, Diam. 61,5 cm.

Sous la Restauration, les guéridons sont à la mode. Mises au goût du jour par l'administrateur de la Manufacture de Sèvres, Alexandre Brongniart, dont il arrête lui-même les principes généraux dans un mémoire destiné au Garde-Meuble de la Couronne en 1823, ces petites tables rondes font l'objet de nombreux projets de décor. Si la peinture sur porcelaine connaît, avec Jean-Charles Develly et Moïse Jacobber, son heure de gloire, les recherches sur d'autres supports comme l'ardoise, la lave volcanique ou la pierre mobilisent tout autant les peintres que les savants. C'est ainsi que pour l'Exposition des Produits de l'Industrie de 1834, l'architecte Jacques-Ignace Hittorff présente un panneau émaillé sur lave volcanique dont la critique loue aussi bien la perfection matérielle que la richesse des couleurs. Malgré le soutien actif du comte Chabrol de Volvic, préfet de la Seine sous Louis XVIII,

ces recherches n'aboutiront pas, faute de moyens et de véritable intérêt commercial.

La peinture sur ardoise demeura, elle aussi, toujours marginale.

Remontant probablement vers 1830 ou peut-être avant, ce guéridon témoigne d'une réelle maîtrise stylistique. Si l'inspiration est d'évidence italienne, renvoyant au décor dit "à raffaellesche", elle s'inscrit dans la tradition de la peinture décorative de la fin du règne de Louis XVI. En effet, le répertoire ornemental reprend les mêmes arabesques et les mêmes références à l'Antiquité que dans les hôtels particuliers de la fin du XVIII<sup>e</sup> siècle. On pense au boudoir de l'hôtel d'Aumont, mais plus certainement au salon de l'hôtel Hosten, créé en 1793 par Claude-Nicolas Ledoux et Rousseau de la Rottière, dont les panneaux peints de grotesques sont aujourd'hui conservés dans les collections du J. Paul Getty Museum. Sur l'un des panneaux supérieurs des portes, la composition s'organise symétriquement : une vasque fleurie, un sarcophage sculpté d'une frise et deux cariatides ailées dont le corps se termine en enroulements de feuillages. Ce guéridon reprend cette forme très architecturée en substituant, aux femmes ailées, des griffons. Il pourrait avoir été exécuté par un artiste parisien qui, très certainement, a travaillé dans le domaine du grand décor intérieur.

Mais l'attribution à un peintre attaché à la Manufacture de Sèvres n'est pas exclue non plus.

Ph. R.



257

**BUREAU à volets** ouvrant à un tiroir, en placage d'érable moucheté, à décor incrusté, en amarante de rosaces, rinceaux, palmettes et filets. Pieds fuselés à godrons d'amarante et roulettes.

Époque Charles X.

Haut. 73, Larg. 114, Prof. 57 cm.



258

**TABLE TRAVAILLEUSE** à doucine renversée en placage de citronnier et érable moucheté à décor marqueté en amarante de filets, palmettes et fleurons. Plateau ouvrant garni d'un miroir découvrant des casiers. Un tiroir à façade. Montants sinueux à tablette d'entretoise.

Époque Charles X.

Haut. 75, Larg. 58, Prof. 40 cm.



259

**DESSERTTE** en placage d'érable à décor marqueté en amarante de palmettes et volutes feuillagées à ceinture en doucine renversée ouvrant à un tiroir. Montants en console sur une base échancrée à pieds griffe. Fond de glace. Dessus de marbre gris Sainte Anne à double boudin.

Époque Charles X.

Haut. 91, Larg. 121, Prof. 51,5 cm.

260

PAIRE d'APPLIQUES à trois lumières en bronze doré à décor de panier de vannerie et branches de liseron à fleurs de porcelaine et feuilles d'opaline verte.

Style Charles X.

Haut. 58, Larg. 42 cm.

261

PAIRE d'APPLIQUES à trois lumières en bronze doré à décor de panier de vannerie et branches de liseron à fleurs de porcelaine et feuilles d'opaline verte.

Style Charles X.

Haut. 58, Larg. 42 cm.



262

PAIRE d'APPLIQUES à trois lumières en bronze doré à décor de panier de vannerie et branches de liseron à fleurs de porcelaine et feuilles d'opaline verte.

Style Charles X.

Haut. 58, Larg. 42 cm.

263

TABLE TRAVAILLEUSE en placage de loupe de frêne à décor incrusté en amarante de fleurons, palmettes et volutes. Plateau à doucine à miroir découvrant des casiers et un tiroir en ceinture. Montants en lyre ajourée sur deux patins et entretoise plate chantournée.

Époque Charles X.

Haut. 73, Larg. 52, Prof. 36 cm.  
(accidents au placage).



264

DESSERTTE à ceinture en doucine renversée ouvrant à un tiroir en placage d'érable moucheté marqueté d'amarante de filets, rinceaux feuillagés et volatiles. Montants en console sur une base socle en accolade. Dessus de marbre gris Sainte Anne à double boudin.

Époque Charles X.

Haut. 86, Larg. 106, Prof. 40 cm.

*Le blocus continental, à partir de 1806, limite l'importation de l'acajou qui deviendra peu à peu réservé aux meubles impériaux. Les ébénistes ont alors recours à des essences indigènes et notamment des bois clairs : frêne, orme, citronnier et surtout érable. Après l'Empire, la Restauration ne revient pas aux formes d'un passé périmé, elle innove en s'inspirant des racines historiques du gothique, retrouvant accolades et formes ogivales pour les appliquer à un mobilier plus simple et plus intime, plus accessible aussi à une bourgeoisie citadine en pleine expansion.*





265

**VITRINE BIBLIOTHÈQUE** en placage de loupe de frêne ouvrant à deux portes à vitres cintrées.

Époque Charles X.

Haut. 183, Larg. 140, Prof. 51 cm.  
(accidents en placage sur les côtés).





266

266

**SUSPENSION** à coupe en forme de vase et pare-fumée en opaline blanche à décor polychrome de fleurs. Monture en laiton repoussé.

Fin du XIX<sup>e</sup>.

Haut. 65, Diam. 22 cm.



267

267

**SUSPENSION** en forme de vase en cristal taillé et cémenté bleu. Monture en bronze et tôle dorée. Avec son pare-fumée.

Style Louis-Philippe.

Haut. 60, Diam. 23 cm.



268

268

**SUSPENSION** en forme de vase en cristal taillé doublé blanc rehaussé framboise. Monture en bronze et tôle dorée. Pare-fumée en verre cémenté framboise.

Style Louis-Philippe.

Haut. 75, Diam. 29 cm.



269

269

**LUSTRE suspension** en bronze doré à six bras de lumière autour d'une coupe en forme de vase. Coupe, bobèches et couronnement en opaline blanche à décor polychrome de fleurs.

Haut. 90, Diam. 66 cm.



270

Petit CARTEL d'APPLIQUE œil de bœuf en bronze ciselé doré orné de cornes d'abondance, oves, nœuds de rubans. Cadran émaillé polychrome signé "Lacarrière-Delatour à Paris". Mouvement à balancier à spirale.

Style Louis XVI, fin du XIX<sup>e</sup> siècle.

Haut. 42 cm.

*Lacarrière-Delatour et C<sup>re</sup>, installés rue de l'Entrepôt, étaient également reconnus pour "leur habileté dans les bronzes d'éclairage", réalisant ainsi les candélabres du Pont Alexandre III ou les lustres de l'Opéra.*

271

PAIRE d'APPLIQUES en bronze doré à deux bras de lumière et fût en gaine sommé d'une urne.

Style Louis XVI.

Haut. 37 cm. (montées à l'électricité).





**272**

**FAUTEUIL DE BUREAU** à châssis à dossier gondole en acajou incrusté de filets de laiton. Pieds antérieurs en console. Supports d'accotoirs en crosse. Garniture de cuir doré.

Époque Charles X.

Haut. 81, Larg. 57, Prof. 49 cm. (réparations).

**273**

**BUREAU plat** en placage d'acajou flammé ouvrant à trois tiroirs et deux tirettes latérales. Quatre montants en console à griffes de lion en bronze doré, reliés par des entretoises socles. Plateau garni d'un maroquin vert doré, bordé d'une cornière de laiton. Serrures à double canon.

Époque Restauration.

Haut. 74, Larg. 132, Prof. 73,5 cm. (certains bronzes et maroquin rapportés).

**274**

**PAIRE de CANDÉLABRES** en bronze doré à bouquet de deux lumières à volutes, feuillages et pots à feu. Binets, fûts et bases à pans cannelés.

Style Louis XVI, XIX<sup>e</sup> siècle.

Haut. 56,5 cm.





275

Petit LUSTRE à quatre lumières en verre soufflé à décor de retorti, latticini et filets rouges, le fût à coupes et balustres. Il est orné de clochettes, mirzas et olives rubis.

Venise, Murano.

Haut. 70, Diam. 52 cm.



276

BAROMÈTRE-THERMOMÈTRE à mercure dans un encadrement hexagonal surmonté d'une lyre en verre églomisé et moulures de laiton à décor de palmettes et volutes feuillagées.

Époque Charles X.

Haut. 92, Larg. 50 cm.





277

**CONSOLE** jardinière en acajou et placage d'acajou flammé. Deux montants sinueux. Montants arrières en pilastre sur une base socle. Fond de glace.

Époque Restauration.

Haut. 88, Larg. 114, Prof. 40 cm.

278

**Suite de SIX CHAISES** à dossier plat légèrement renversé en érable et loupe d'érable à décor incrusté en amarante de fleurons, branches fleuries et filets. Pieds avant en console, pieds arrières en sabre.

Époque Charles X.

Garnis de crin grège.

Haut. 86,5, Larg. 48, Prof. 41 cm.  
(un pied réparé).







279

PAIRE de COMMODES à façades et côtés galbés en placage de bois de rose dans des encadrements mouvementés de bois de violette à décor marqueté de branches fleuries dans des réserves. Elles ouvrent à deux tiroirs sans traverse. Riche ornementation de bronzes rocaille ciselés dorés, marqués CP. Dessus de marbre fleur de pêcher.

Estampillées : "P. Bernard, ébéniste".

Ancien travail de style Louis XV.

Haut. 80. Larg. 105. Prof. 54,5 cm.  
(éléments anciens dont certains bronzes, petites réparations).

**FIN DU FONDS RENONCOURT**





# EMPIRE & RESTAURATION





300

**PENDULE de L'AFRIQUE** en bronze ciselé, doré ou patiné, à décor d'une Africaine assise sur le cadran. Elle est vêtue d'un pagne à plumes. Ses yeux sont émaillés en sulfure bleue. Elle tient un arc à la main gauche et porte un carquois sur son dos. Ses pieds en bronze doré reposent à droite sur une tortue, alors qu'elle est flanquée à gauche par un fauve. Le cadran indique les heures et les minutes en chiffres arabes, par tranche de dix. Les aiguilles dorées sont à motif de fleurs de lys. La pendule repose sur une base ovale à doucine et ressauts, ornée en bas-relief d'une frise de puttis africains pêcheurs, chasseurs et cueilleurs, de guirlandes de fruits, de têtes de faunes et de serpents enlacés. Six pieds toupies finement ciselés de feuillages la supportent.

Le dessin original de cette pendule titré «l'Afrique» fut déposé par le fondeur-ciseleur parisien Jean-Simon Deverberie en l'An VII (1799). Il est conservé à la Bibliothèque Nationale.

Premier tiers du XIX<sup>e</sup>.

Haut. 47, Larg. 39, Prof. 16,5 cm.  
(petit éclat d'émail sur le cadran).

Provenance : collection particulière, La Rochelle.

**R** vu à la télévision sur TV Tours, "Questions d'expert", 22 octobre 2013

*"Les pendules "au Nègre" ont connu un succès considérable et durable, marquant, en plein règne du néo-classicisme, les débuts du courant romantique. Elles ont été produites en grand nombre sous le Directoire et sous l'Empire, et même sous la Restauration. Les bronziers s'en sont donné à coeur joie en multipliant les contrastes entre la dorure et la patine noire destinée évoquer la peau sombre des personnages. les yeux sont fréquemment peints ou émaillés. Une certaine naïveté se fait jour dans la plupart des pièces et leur confère une saveur particulière. En fait, tous ces "Nègres" et "sauvages" sont charmants, bien habillé, plutôt joyeux, bref, très idéalisés alors que, dans la plupart des cas, leur existence n'avait rien d'idyllique. (...)*

*Les modèles plus luxueux, plus nobles pourrait-on dire, représentent une femme élégante, toujours noire de peau, vêtue d'un pagne, assise avec dignité sur le cadran. L'une d'elles, armée d'un arc, de flèches et d'une lance est accompagnée d'une lionne et d'une tortue et symbolise l'Afrique."*

in Pierre Kjellberg, "Encyclopédie de la pendule Française", les éditions de l'Amateurs, 1997, pp. 347-348, modèle reproduit pp. 350-351.





301

**PAIRE de CANDÉLABRES** à cinq lumières en bronze doré et bronze patiné. Le fût figurant une femme, pour l'un, et un homme, pour l'autre, vêtus à l'antique tenant de leur main droite une hampe feuillagée d'où s'échappent les bras de lumière. Ces derniers adoptent la forme de rinceaux feuillagés terminés par un col de cygne. Le binet central formant pot à feu. Socle piriforme à décor de guirlandes de fleurs, godrons et larges feuilles d'acanthé. L'ensemble repose sur une base carrée.

Époque Restauration.

Haut. 64,5, Diam. 25,5 cm. (accidents).

*Provenance : collection Sylvain Durand, château de Renay en Vendômois.*

*Vente sur ordonnance de Madame le Juge des Tutelles de Blois en date du 15 octobre 2013. Frais : 12% H.T.*



302

**VASE MÉDICIS** en opaline savonneuse. Monture en bronze ciselé et doré telle que cerclage du col à frise de lauriers et perles, anses latérales en volute feuillagée et socle de forme carrée agrémenté d'une frise fleuronée.

Époque Restauration. Haut. 25,5, Diam. 18 cm.

*Provenance : collections du château d'A., Bourgogne.*

303

**Rare BONHEUR DU JOUR - SECRÉTAIRE EN TIROIR** de forme rectangulaire en acajou et placage d'acajou flammé, sur âme de chêne, composé de deux corps. Celui en partie haute ouvre en façade par un tiroir et deux vantaux à colonnes détachées foncés d'un miroir. Ils découvrent cinq caissons de rangement et quatre tiroirs. La partie inférieure ouvre en façade par un vantail dissimulant un caisson, un tiroir situé dans la plinthe et un tiroir en ceinture. Ce dernier recèle un plan d'écriture constitué d'une tablette mobile foncée d'un cuir vert flanqué de chaque côté par trois compartiments. Deux sont de forme carrée pour le sablier d'écritoire et l'encrier, deux, au centre, accueillent un plumier et les deux derniers de forme rectangulaire.

Ornementation de bronzes finement ciselés et dorés en amati telle que palmettes et rosaces pour deux tiroirs et chapiteau et base de colonnes à guillochis. Le faux-dormant des vantaux ornés de deux flèches rubanées. Le vantail du caisson reçoit un autel flamboyant flanqué de deux griffons tendant une patte. Ils sont encadrés de sept étoiles à cinq branches disposées en demi-cercle. Coiffé d'un marbre blanc.

Époque Empire.

Haut. 147,5, Long. 81,5, Larg. 51 cm.

*Provenance : collection Sylvain Durand, château de Renay en Vendômois.*

*Vente sur ordonnance de Madame le Juge des Tutelles de Blois en date du 15 octobre 2013. Frais : 12% H.T.*





304

**Important CANDÉLABRE** à huit lumières en bronze ciselé et doré et bronze à patine verte. Les bras de lumières en volutes feuillagées terminés par un buste d'Hermès. Le binet central intégré dans une urne dont les anses figurent un putto phytomorphe. Haut fût central en forme de colonne baguée d'un tore de laurier se terminant par un chapiteau à palmes. La base à piédouche ornée d'une frise de bacchantes. La base circulaire en colonne tronquée à décor de guirlandes de fleurs, couronnes de blé rubanées, palmettes et papillons.

Époque Restauration.

Haut. 69,5, Diam. 33,5 cm.

*Provenance : collection Sylvain Durand, château de Renay en Vendômois.*

*Vente sur ordonnance de Madame le Juge des Tutelles de Blois en date du 15 octobre 2013. Frais : 12% H.T.*

305

**Importante PENDULE TERPSICHORE** en bronze ciselé, doré et patiné. Elle représente la muse de la danse et de la poésie lyrique Terpsichore, couronnée de lauriers, tenant dans sa main droite une flèche et dans la gauche une lyre. La Lyre est appuyée, à côté d'ouvrages et d'une couronne de laurier, sur une borne trapézoïdale qui accueille le cadran en bronze. Cerclé d'un serpent se mordant la queue, il indique les heures en chiffres romains et est souligné d'un bas-relief figurant le Génie des Arts. La base de forme rectangulaire est ornée d'un bas-relief figurant, de gauche à droite : deux amours aèdes chantant et jouant de la lyre, Apollon enseignant l'harmonie à Calliope et enfin, un amour, génie de l'inspiration, dictant un poème à un autre amour qui le transcrit. Elle repose sur une plinthe rectangulaire sommée d'une frise de palmettes et feuilles d'acanthé.

Époque Empire.

Haut. 79, Long. 51,5, Larg. 17,5 cm.

(manque une aiguille, fente à l'arrière de la base).

*Provenance : collection Sylvain Durand, château de Renay en Vendômois.*

*Vente sur ordonnance de Madame le Juge des Tutelles de Blois en date du 15 octobre 2013. Frais : 12% H.T.*

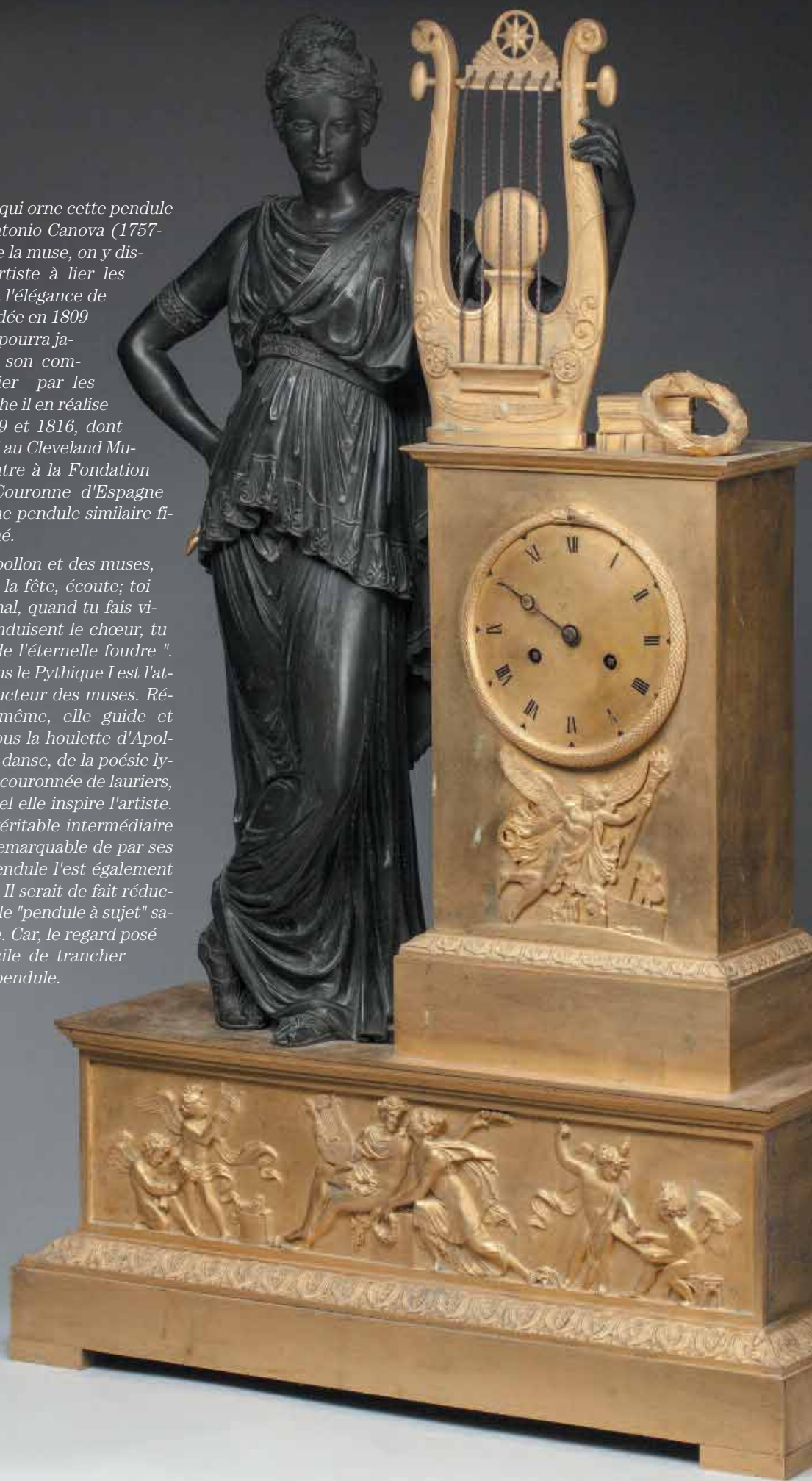
*Bibliographie :*

- José Ramón Colón de Carvajal, "Catálogo de Relojes del Patrimonio Nacional, éd. Patrimonio Nacional, Madrid, 1987, un modèle semblable avec la muse Mnémé reproduit p. 271, n°256.

La représentation de Terpsichore qui orne cette pendule n'est pas sans rappeler celle d'Antonio Canova (1757-1822). En effet, outre l'attitude de la muse, on y distingue la même habileté de l'artiste à lier les proportions idéales de l'Antique à l'élégance de la Renaissance italienne. Commandée en 1809 par Lucien Bonaparte, Canova ne pourra jamais remettre sa Terpsichore à son commanditaire qui est fait prisonnier par les Anglais de 1810 à 1814. En revanche il en réalise plusieurs exemplaires entre 1809 et 1816, dont deux en marbre. L'un est conservé au Cleveland Museum of Art aux Etats Unis, l'autre à la Fondation Magnani Rocca, à Parme. La Couronne d'Espagne conserve, dans ses collections, une pendule similaire figurant quant à elle la Muse Mnémé.

" Ô lyre d'or, trésor commun d'Apollon et des muses, (...) toi que la danse, prélude de la fête, écoute; toi dont les chanteurs suivent le signal, quand tu fais vibrer le début des hymnes qui conduisent le chœur, tu éteins même les traits brûlants de l'éternelle foudre ". Cette lyre que dépeint Pindare dans le Pythique I est l'attribut d'Apollon musagète, conducteur des muses. Réduisant au silence Jupiter lui-même, elle guide et accompagne chants et danses. Sous la houlette d'Apollon, c'est Terpsichore, muse de la danse, de la poésie lyrique et des chants de chœur qui, couronnée de lauriers, hérite de cet instrument par lequel elle inspire l'artiste. Cet dernier devient, de ce fait, véritable intermédiaire entre les dieux et les hommes. Remarquable de par ses dimensions importantes, cette pendule l'est également par sa grande qualité sculpturale. Il serait de fait réducteur de qualifier cet objet de simple "pendule à sujet" sa-crifiant à la mode de cette époque. Car, le regard posé sur cette pièce, il devient difficile de trancher entre sculpture à part entière et pendule.

Karl BENZ





306

**PAIRE de FLAMBEAUX** en bronze finement ciselé et doré. Fût balustre, à riche décor mat et bruni de frises de fleurs et de feuillages, terminé par de large feuilles d'acanthé stylisées. La base de forme ronde ornée de même. La bobèche ornée d'une frise d'éventails recevant un binet à frise de feuilles lancéolées.

Époque Restauration.

Haut. 27,5, Diam. 13,5 cm.

L'un marqué à l'encre "N°76 P5908" et l'autre "Poixblanc".



307

**PENDULE CÉRÈS** en bronze ciselé et doré figurant la déesse de l'Agriculture qui, coiffée d'une couronne de fleurs, porte de la main gauche une gerbe de blé et de pavots et de la droite, une faucille. Elle se tient à la droite d'une borne sommée d'une amphore qui accueille le cadran. Ce dernier se compose d'un anneau émaillé blanc indiquant les heures en chiffres romains et, au centre, d'un disque guilloché signé "Morache à Avallon". Il est souligné d'une large gerbe de blé et d'oeillets. Sur la gauche de la borne reposent un râteau et un fléau. La base de forme rectangulaire ornée d'un important motif floral figurant fleuron, couronne de fleurs, acanthes, pampres de vignes, thyrses et volutes. Elle repose sur quatre pieds boule à tore de laurier.

Époque Restauration.

Haut. 41, Long. 29, Larg. 11 cm. (cheveux à l'émail).

Provenance : collections du château d'A., Bourgogne.





308

**GUÉRIDON** de forme ronde en acajou et placage d'acajou. Il repose sur trois pieds griffes monopode à buste de griffon réunis pas une entretoise. Plateau de marbre noir.

Époque Consulat-Empire, début XIX<sup>e</sup>.

Haut. 76,5, Diam. 80 cm.

*Provenance : collection Sylvain Durand, château de Renay en Vendômois.*

*Vente sur ordonnance de Madame le Juge des Tutelles de Blois en date du 15 octobre 2013. Frais : 12% H.T.*

*Notre guéridon tripode est à rapprocher de deux réalisations somptueuses du début du XIX<sup>e</sup>. Le piétement d'une vasque tripode réalisée pour l'Empereur par Jacob Desmalter, à partir de la malachite offerte par le Tsar Alexandre I<sup>er</sup>, est conservée au château de Versailles. L'ébéniste travaille d'après un dessin de Percier et Fontaine, qui reprennent des piétement vu à Rome en 1802 (Musée du Vatican).*

*Un groupe de vingt-deux consoles d'apparat en bois, doré reposant sur des griffons ou des lions ailés, est par ailleurs livré à la même époque au Palais du Quirinal à Rome. L'ébéniste s'inspire de certaines planches de Percier et Fontaine, tout en marquant son style, notamment dans le traitement remarquable du décor sculpté (A. Gonzalez-Palacios, *Il Patrimonio artistico del Quirinale, I, Mobili italiani*, pp.204 à 210).*





309

**Paire de CANDÉLABRES** à quatre lumières en bronze doré et bronze patiné. Bras de lumière adoptant la forme de rinceaux feuillagés. Ils reposent sur une toupie ornée de feuilles d'acanthé et godrons. Fûts figurés par un putto. Base cylindrique à décor appliqué de deux putti jouant avec un oiseau, d'une frise de câble et d'une frise d'oves et dards. L'ensemble repose sur une base carrée.

Style Louis XVI, début du XIX<sup>e</sup>.

Haut. 53 cm.

*Provenance : comte-général de Montesquiou, époux de "Maman Quiou", gouvernante du Roi de Rome ; château du Blésois.*

310

**VASE PENDULE aux CYGNES.**

PENDULE adoptant la forme d'un vase ovoïde en bronze ciselé et doré. Le cadran émaillé blanc indiquant les heures en chiffres romains et les quarts d'heure en chiffres arabes signé "Lacroix Rue St. Denis à Paris". Le col et le piédouche à frises guillochées. Anses latérales en col de cygne à décor végétal terminé par une palmette. La panse appliquée de branchages d'olivier et d'une couronne de fleurs rubanés. Base quadrangulaire à frise de palmettes reposant sur quatre pieds patins guillochés.

Époque Empire.

Haut. 40, Larg. 16,5 cm.

(égrenure à l'émail, un pied probablement rapporté).

*Provenance : château de Bourgogne.*

*Bibliographie :*

- Odile Nouvel-Krammerer (dir.), "L'aigle et le papillon : Symbole des pouvoirs sous Napoléon 1800-1815", Les arts décoratifs, Paris, 2007.

**R** Présentation du cygne dans les Arts décoratifs sur rouillac.com.



311

**PENDULE au CHAR DE L'AMOUR**, en bronze ciselé et doré représentant Cupidon victorieux, une palme dans la main droite, conduisant son char. Ce dernier adopte la forme d'une coquille, l'arrière figurant une vouivre. Il est tiré par deux chevaux cabrés aux yeux d'émail. Base ornée d'un bas-relief représentant le triomphe d'Apollon ornée d'une frise d'acanthé et reposant sur quatre pieds toupie guillochés. Le cadran en émail blanc indiquant les heures en chiffres romains et le mouvement squelette s'inscrivent dans la roue dont les rayons en colonne feuillagée alternent avec une palmette.

Époque Empire-Restauration.

Haut. 49, Long. 48, Larg. 15,5 cm.

Provenance : collections du château de l'Aiglerie, Anjou.

Bibliographie :

- Pierre Kjellberg, "Encyclopédie de la Pendule Française du Moyen Age au XX<sup>e</sup> siècle", éd. de L'Amateur, Turin, 1997, ill. p. 416.
- José Ramon Colon de Carvajal, "Catálogo de Relojes del Patrimonio Nacional", éd. Patrimonio Nacional, Madrid, 1987, ill. p. 146, n°123.

**R** Présentation des pendules au char sur rouillac.com.



312

**PAIRE de VASES MÉDICIS** en verre-cristal ? Décor de pointes de diamants et canaux. Base hexagonale.

Attribué à la manufacture des cristaux de Montcenis au Creusot, XIX<sup>e</sup>.

Haut. 32, Diam. 20 cm. (éclats au pied).



313

**COFFRET** allégorique de l'Empire en argent de forme parallépipédique, reposant sur 4 aigles aux ailes déployées aux coins. Armes de l'Empire sur les cotés, et reproduction en façade et à l'arrière des tableaux d'Horace Vernet " Napoléon devant Madrid, le 3 décembre 1808 " et de Girodet de Roucy Trioson " Napoléon reçoit les clefs de Vienne à Schönbrunn, le 13 novembre 1805 ".

Couvercle représentant Napoléon en ronde bosse, L'Empereur à cheval brandissant son sabre. Riche répertoire iconographique de l'épopée impériale : glaive, couronne, initiale, trophées, Victoire. Intérieur vermeil.

Poids 2.720 g.

Long. 26, Larg. 18, Haut. 27 cm.

314

Vincenzo VÉLA  
(Ligornetto, 1820 -  
Ligornetto, 1891)

*"Les derniers jours de Napoléon  
à Sainte-Hélène".*

Bronze à patine médaille signé.  
Fonte de Ferdinand Barbedienne.  
Haut. 56, Long. 52, Larg. 32 cm.  
Repose sur une sellette en chêne.  
Haut. totale : 163 cm.

*Provenance :*

- ancienne collection du comte de Virel, château de Ménil, Maine-et-Loire.
- par descendance, collection particulière, Saint-Cyr-sur-Loire.

Vincenzo Vêla est considéré comme l'un des plus grands sculpteurs italiens du XIX<sup>e</sup>. Originaire de Suisse, il étudie avec Cacciari à Milan, et participe à tous les grands salons italiens. Son "Napoléon mourant à Sainte-Hélène" remporte un véritable triomphe lors de l'Exposition Internationale de Paris en 1867. L'original en marbre est acquis 120.000 francs par l'Empereur Napoléon III, qui déclara au sculpteur : "Vous n'auriez pu être plus heureux ; ce marbre est un membre vivant de notre famille et il y restera".



Mafei écrit à propos de cette œuvre : "Ton Napoléon, dans un corps déjà complètement exténué par les souffrances physiques et morales, montre non seulement l'intelligence dans toute sa splendeur, mais encore la flamme du génie qui rayonne et s'épanouit sur tous les nobles traits du visage et dans l'attitude magnifique de la personne." (in Roméo Manzoni, "Vincenzo Vêla, l'homme, le patriote, l'artiste", Milan, 1906)

Exposé au château de Versailles, dans l'aile du Midi, "Napoléon mourant" est édité en bronze par Ferdinand Barbedienne dans quatre grandeurs.

L'une est au format original (150 cm de haut) et les trois autres, dont la nôtre, en réduction.



315

### CHEVAL DE MARLY

PENDULE BORNE en bronze à patine verte et bronze doré sommée d'un Cheval de Marly d'après Coustou. Base borne accueillant le cadran en métal argenté guilloché indiquant les heures en chiffres romains signé Parent à Paris. Cerclé d'un tore de chêne, il est flanqué d'un décor de palmettes, acanthes et rinceaux feuillagés. Repose sur quatre pieds à enroulement feuillagé.

Epoque Restauration.

Haut. 48,5, Long. 26 cm. Larg. 12,5 cm.  
(une aiguille accidentée, manque la seconde)

*Les « Chevaux retenus par des palefreniers » ont été exécutés en marbre blanc, par Guillaume Coustou (1677-1746) pour l'abreuvoir en arc-de-cercle du parc du château Marly. Transférés à l'entrée des Champs-Élysées sous la Révolution, les originaux se trouvent maintenant au département des sculptures au Louvre.*



316

### AUBUSSON

Tapis en laine à fond bordeaux, guirlande fleurie de roses.

Napoléon III.

355 x 235 cm

Provenance : propriété du nord de la Touraine.



317

**COFFRET-NÉCESSAIRE** contenant une **PAIRE DE PISTOLETS DE DUEL** à percussion et leurs accessoires par Gastinne-Rénette. Canons octogonaux, légèrement tromblonnés, signés à l'or sur les pans supérieurs : "Gastinne-Rénette à Paris", et numérotés 1/1 et 2/2 au tonnerre. Platines, chiens, pontets repose-doigt et calottes finement gravés d'animaux et de chimères dans des rinceaux feuillagés. Signées sous le chien. Crosses cannelées et fûts en ébène sculpté de feuillages. Pièce de pouce armoriée en argent. Accessoires : baguette de nettoyage, baguette de bourrage, tournevis, moule à balles, poire à poudre, dosette, maillet, boîte à capsules et boîte à calepin. Coffret en placage d'ébène. Entrée de serrure et cartouche central de forme ovale en métal argenté à décor de ferronneries, volutes feuillagées et coquilles. Le cartouche aux armes d'alliance d'un prince du Saint-Empire Romain Germanique. Intérieur gainé de velours rouge. Dans son étui de protection en cuir vert estampé et monogrammé "AC".

Maison Gastinne-Rénette, milieu XIX<sup>e</sup>.

Pistolets : Long. 42 cm.

Coffret : Haut. 8, Long. 47, Larg. 25,5 cm.  
(quelques oxydations).

*Installée en 1812 non-loin du rond-point des Champs-Élysées, la maison Gastinne-Rénette fait des pistolets de duel sa spécialité. La grande qualité des mécanismes, le soin apporté aux finitions et ornements dotent ces armes luxueuses d'une renommée qui durera plus d'un siècle. Sous le Second Empire, l'armurier porte le titre de "Canonnier arquebusier de l'Empereur, du Prince Impérial, de la Reine et du Roi d'Espagne".*

*Ces armes sont de tous les duels, y compris en littérature. Mauissant, dans Bel-Ami, équipe Georges Duroy chez ce célèbre armurier. Notre paire de pistolets, dans un très bel état de conservation est complète de ses accessoires. Elle est l'illustration même des modèles haut-de-gamme destinés à une clientèle prestigieuse. Le coût à l'époque oscillait autour de 300 Francs or.*



318

**Important PLAT à RÔT COUVERT à BAIN MARIE** en métal argenté de forme oblongue. CLOCHE couvre-plat à doucine et côtes droites, intérieur étamée. Prise formée de feuilles d'acanthe reposant sur une base formée de feuillages et de fruits. PLAT à rôti comprenant une rigole. Bords à filets, feuilles d'acanthe stylisées et coquilles. Anses-poignées à coquille et feuillage stylisé se prolongeant pour former les quatre pieds terminés par un ombilic. Doublure dans le plat pour permettre l'usage du bain marie. Bouchon. Monogrammé "A.B."

Style Louis XV, XIX<sup>e</sup>.

Haut. 37 cm. Long. 63 cm. Larg. 48 cm.

*Provenance :*

- collection du sculpteur Jean Martin-Roch (1905-1991), abbaye de Pierredon, Saint-Rémy de Provence.

- par descendance, collection particulière, Bretagne.

*"Le plat à rôti - avec une rigole aboutissant à une cavité pour le jus du rôti - s'inspire directement d'une forme anglaise et apparaît au XIX<sup>e</sup> siècle."*

*in Principes d'analyse scientifique. Objets civils domestiques, vocabulaire. Paris, Imprimerie Nationale, 1984, p. 126.*

319

**CHRISTOFLE. PRESSE à CANARD** en métal argenté. Système fait d'une roue stylisée à deux poignées.

Poinçon d'orfèvre.

Haut. 43, Larg. 29, Prof. 17 cm. Sur son socle de bois chantourné.

Haut. totale 47 cm. Poids : 18,4 kg.

*Provenance : ancienne cuisine de la Ferme de la Lande, à La Ferté Saint-Aubin (Loiret).*

*Arts et usages de la presse à canard dans la gastronomie française.*







320

**ODIOT. SERVICE À THÉ-CAFÉ** en argent, 5 pièces.

Décor de frises d'agrafes alternées de feuilles d'acanthé et motifs floraux. Il se compose d'un samovar et de son réchaud, d'une théière, d'une cafetière, d'un sucrier et d'un pot-à-lait. Le samovar à anse en accolade baguée d'ivoire, le bec-verseur godronné. Le fretel figurant deux fleurs épanouies et un bouton sur une terrasse feuillagée. Support reposant sur piètement quadripode à pattes de canard. Les autres pièces à anse volute baguée d'ivoire. Le sucrier à anses latérales à attaches feuillagées. Reposent sur un piètement à quatre pieds à enroulements.

Poinçon Minerve.

Seconde moitié du XIX<sup>e</sup>. Signées "Odiot à Paris" et numérotées.

Poids brut total : 4.855 g.

(le réchaud en métal argenté)



321

**POT À OILLE** de forme ronde et sa doublure en argent uni. Il pose sur un piédouche bordé de guillochis. Les contours du couvercle et du col ciselés d'une frise de câbles. Les anses latérales adoptent la forme d'une tête de Cérès finement ciselée et soulignée de pampres de vigne et d'un épi de blé rayonnant. Le fretel figure un cygne naissant d'un réceptacle oblong orné de palmettes.

Poinçon 1<sup>er</sup> Coq. Paris, 1797-1809.

Maître-orfèvre : Antoine Boulier, actif à Paris au 4, place des Victoires entre 1797 et 1809.

Avec son écrin de transport en bois gainé de peau (usures).

L'envers du couvercle et du pied gravés d'un écu monogrammé "PC".

Haut. 31, Diam. 26,5 cm.

Poids : 3 735 g.

322

Laurent de **COMMINES**

(né en 1960 à Bourges)

*Fantaisie aux intailles et au camées.*

Paire d'encres de couleur sur papier, signées et datées 2012.

75 x 55 cm.





323

PARAVENT "LES CHUTES DU NIAGARA" à quatre feuilles en papier-peint de la Manufacture "ZUBER et Cie" figurant "les chutes du Niagara" et au premier plan le bateau Erié animé de personnages. La partie inférieure en trompe l'oeil de marbre veiné bleu, la monture de l'époque à châssis en bois rechampi gris-bleu.

Époque de la Restauration.

Haut. 170 Long. totale 190 cm.

Provenance : hôtel particulier nantais

Bibliographie :

- Odile Nouvel-Kammerer, "Papiers peints panoramiques", Flammarion, 1998. N° 80 reproduit p. 311.

Notre sujet fait partie de la série dite des "Vues d'Amérique du Nord", connu sous le titre "Les États-Unis d'Amérique". Travail de qualité exécuté à la planche d'après un dessin original de Jean-Julien Deltil (1791-1863) et les gravures du voyageur-naturaliste Milibert publiées en 1828 : "Itinéraire pittoresque du fleuve Hudson et des parties latérales de l'Amérique du Nord". Lithographies de Sabatier, Duroy Adam et Jacottet. Un exemplaire est conservé au Musée des Arts décoratifs à Paris (inv. 987-158)

# CONDITIONS GÉNÉRALES DE VENTES

Avant d'encherir lors de l'une de nos ventes, merci de prendre connaissance de nos conditions générales de ventes.

## I - PAIEMENT

La vente est faite expressément au comptant.

Frais à la charge de l'acheteur :

20 % HT, soit 24 % TTC

Les chèques tirés sur une banque étrangère ne seront acceptés qu'après accord préalable de ROUILLAC SAS (la Maison de ventes). Pour cela, il est demandé que les acheteurs obtiennent, avant la vente, une lettre accréditive de leur banque pour une valeur voisinant leur intention d'achat qu'ils transmettront à la Maison de ventes au plus tard trois jours avant la vente.

En cette absence, les clients non résidents en France ne pourront prendre livraison de leurs achats qu'après un règlement bancaire par SWIFT. A défaut de paiement intégral par l'acquéreur dans les trente jours suivant la vente, le vendeur peut demander la remise en vente aux enchères du bien dans un délai de trois mois, à la folle enchère de l'adjudicataire défaillant. Ce dernier devra supporter toute différence de prix négative éventuelle entre son enchère portée lors de vente aux enchères et celle obtenue lors de la revente sur folle enchère, ainsi que tous les frais imputés par cette seconde mise en vente. Il ne pourra pas se prévaloir d'une différence de prix positive éventuelle, qui sera intégralement due au vendeur.

Le remboursement des sommes éventuellement versées par l'acquéreur ne pourra être engagé qu'une fois le vendeur et la ROUILLAC SAS réglés de leurs dûs. La revente sur folle enchère n'empêche en rien l'action en responsabilité du vendeur et de la ROUILLAC SAS à l'encontre de l'adjudicataire défaillant.

## II - LICENCE D'EXPORTATION

Cette formalité peut requérir un délai de 5 à 10 semaines, celui-ci pouvant être sensiblement réduit selon la rapidité avec laquelle l'acquéreur précisera ses instructions à la Maison de ventes – qui ne peut être tenue responsable ni de la décision ni du délai.

Acquisitions - Livraisons intracommunautaires  
Les acquéreurs C.E.E. assujettis (ressortissants de l'un des pays de la C.E.E.) devront fournir au commissaire-priseur leur numéro d'identification T.V.A., ainsi que les justificatifs d'expédition des objets acquis en fonction des seuils en vigueur au jour de la vente.

## III - OPÉRATION DE TRANSFERT DE FONDS AVEC L'ÉTRANGER

Banque bénéficiaire : Caisse des Dépôts et Consignations, Paris-France 01 58 50 78 98

IBAN : FR39 4003 1000 0100 0026 8396 J26

Identifiant SWIFT : CDCGFRPP via CDCFFRPP

Bénéficiaire : ROUILLAC SAS

No de compte à créditer : 0000268396J

No SIREN : 442 092 649

No SIRET : 442 092 64900023

No d'identification intracommunautaire :

FR63 442 092 649

Montant en euros net de frais pour le bénéficiaire, ou ajouter 26 €

## IV - RENSEIGNEMENTS

### 1 - ENCHÈRES

Les enchères seront portées à l'aide d'un panneau numéroté qui pourra être obtenu avant la vente aux enchères en échange de l'enregistrement de l'identité du demandeur (une pièce d'identité pourra être demandée) et du dépôt d'un chèque en blanc signé à l'ordre de ROUILLAC SAS.

Le numéro de panneau du dernier enchérisseur sera appelé par le commissaire-priseur.

### 2 - ORDRES D'ACHAT

Tout enchérisseur ne pouvant assister à la vente pourra remplir le formulaire d'ordre d'achat inclus dans ce catalogue. La Maison de ventes ROUILLAC agira pour le compte de l'enchérisseur, selon les instructions contenues dans le formulaire, cela afin d'essayer d'acheter le ou les lots le plus bas possible et ne dépassant, en aucun cas, le montant maximum indiqué par l'enchérisseur.

Nous vous prions de bien vouloir communiquer vos ordres d'achat :

- soit à l'Hôtel des Ventes : Tél.(33) 02 54 80 24 24 ; Fax. (33) 02 54 77 61 10 ;

Courriel. rouillac@rouillac.com et via notre Site internet [www.rouillac.com](http://www.rouillac.com).

- soit aux experts de la vente.

Aucun ordre d'achat ne sera enregistré sans la présentation d'une pièce d'identité et de garanties bancaires. En cas d'incertitude sur l'identité ou la garantie de l'émetteur, la Maison de ventes ROUILLAC se réserve le droit de refuser certain ordre d'achat. La Maison de ventes ROUILLAC se décharge de toute responsabilité en cas d'omission ou de mauvaise exécution d'un ordre d'achat.

### 3 - ENCHÈRES TÉLÉPHONIQUES

Toute demande d'enchère téléphonique est conditionnée à offre d'enchère à l'estimation basse du lot. Aucune enchère téléphonique ne sera prise en considération pour les lots dont l'estimation est inférieure à 300 €.

La présence physique lors de la vente aux enchères étant le mode normal pour enchérir, la Maison de ventes ROUILLAC et ses experts n'engagent pas leur responsabilité en cas d'erreur, d'omission ou de difficulté d'exécution de la demande d'ordre d'achat écrit et/ou de ligne téléphonique.

### 4 - RESPONSABILITÉ

En cas de double enchère reconnue effective par le commissaire-priseur, l'objet sera remis en vente et tous les amateurs présents pouvant concourir à cette seconde mise en adjudication. Tous les objets ou tableaux sont vendus par le commissaire-priseur et, s'il y a lieu, de l'expert qui l'assiste, suivant les indications apportées au catalogue et compte tenu des rectifications annoncées au moment de la présentation du lot et portées au procès-verbal de la vente.

Aucune réclamation ne sera possible pour les restaurations, manques et accidents : l'exposition ayant permis l'examen des objets. L'état des marbres, des cadres n'est nullement garanti. Pour les tableaux, l'indication « huile » est une garantie, mais le support peut-être indifféremment panneau, carton ou toile. Les rentoilages sont considérés comme une mesure conservatoire et non comme un vice. Les dimensions, poids, origines, époques, provenances ne sont donnés qu'à titre indicatif.

La vente de tous les lots est faite sans aucune espèce de garantie : ils sont vendus tels quels, dans l'état où ils se trouvent, les expositions successives préalables ayant permis aux acheteurs d'avoir leur propre jugement. Ils auront pu notamment vérifier si chaque lot correspond à la description du catalogue, ladite description constituant une indication qui n'implique aucune responsabilité quelle qu'en soit la nature.

### 5 - RETRAIT DES ACHATS

En cas de paiement par chèque, non certifié, sur une banque française, la délivrance des objets sera différée jusqu'à l'encaissement. Dès l'adjudication, l'objet sera sous l'entière responsabilité de l'adjudicataire. L'ensemble des objets devant impérativement être transporté le soir même de la vente, il est conseillé aux acheteurs de préciser par écrit leurs instructions concernant la livraison de leurs

acquisitions, sous réserve de l'acquiescement de leur bordereau d'achat.

Les lots n'ayant pas été retirés avant minuit le jour des ventes seront transportés et conservés dans le garde-meubles de la Maison de ventes à Vendôme. Le transport et le magasinage sont à la charge de l'acquéreur. L'acquéreur sera lui-même chargé de faire assurer ses acquisitions, la Maison de ventes ROUILLAC déclinant toute responsabilité quant aux dommages que l'objet pourrait encourir, et ce, dès l'adjudication prononcée.

Toutes formalités et transports demeurent à la charge exclusive de l'acquéreur.

## V - TRANSPORT, GARDE-MEUBLES

Merci de nous communiquer vos intentions concernant le transport et le gardiennage de vos biens dès votre achat.

La Maison de ventes ROUILLAC se tient à votre disposition pour vous conseiller et vous aider à organiser le gardiennage ou l'expédition de vos biens partout en France et à l'étranger. Les acheteurs peuvent aussi organiser eux-mêmes l'acheminement avec leurs transporteurs.

Le transport, l'emballage et le gardiennage des biens après la vente est à la charge de l'acheteur. La maison de ventes ROUILLAC décline toute responsabilité une fois l'adjudication prononcée, notamment en cas de dommage lors du transport, et peut refuser d'expédier des objets trop fragiles.

### 1 - NAVETTE CHEVERNY - VENDÔME - PARIS

Une navette est effectuée chaque semaine entre Vendôme et Paris. Donnés à titre indicatif les tarifs suivants sont Hors Taxes et doivent être confirmés auprès du transporteur travaillant avec notre Maison de ventes :

Pour un petit objet 50 € HT,

Pour un tableau 100 € HT,

Pour un meuble 200 € HT.

### 2 - EMBALLAGE

La plupart des sociétés de transport (UPS, FEDEX, LA POSTE...) n'assurant pas elle-même l'emballage des objets transportés, des frais incompressibles de 20 € HT par lot emballé pour les petits objets et de 50 € HT par lot emballé pour les grands objets seront facturés.

Pour les objets fragiles (céramiques, verres) un emballage spécifique est à prévoir. Coût supplémentaire sur demande.

### 3 - EXPÉDITION EN FRANCE ET EN EUROPE

Les tarifs suivants sont proposés à titre indicatif, pour des objets non fragile dont la dimension totale du paquet n'excède pas 150 cm et dont le poids est inférieur à 30 kg. Tous les envois sont faits en Recommandés R3 avec Accusé de Réception .

Poids	France	Europe
Jusqu'à 3 kg	20 €	30 €
3 kg à 10 kg	30 €	60 €
10 kg à 30 kg	50 €	90 €

### 4 - GARDE-MEUBLES

La Maison de vente ROUILLAC peut vous mettre en relation avec un garde-meubles spécialisé à Vendôme.

Les objets vendus sont conservés gracieusement deux semaines après la vente. Au delà de 10 jours ouvrés des frais de gardiennage de 10 € HT par jour et par lot seront perçus, plus les frais d'assurance complémentaire relatifs à la valeur de l'objet.

# ROUILLAC

Commissaires-Priseurs  
Expert près la Cour d'Appel

## ORDRE D'ACHAT ABSENTEE BID FORM

Après avoir pris connaissance des conditions de vente, je déclare les accepter et vous prie d'acheter à la **vente de Cheverny les 13,15 et 16 juin 2014** les numéros suivants aux limites indiquées.

*I have read the conditions of sale and agree to abide by them. I grant you permission to purchase on my behalf the following items within the limits indicated in euros. I grant you the permission to purchase at the **Cheverny sale on 13, 15 and 16 June 2014**, on my behalf the following items within the limits indicated in euros.*

M. ou M<sup>me</sup> / M<sup>r</sup> or M<sup>ss</sup> : .....

Adresse / Adress : .....

..... Code postal / Zip : .....

Ville / City : ..... Pays / Country .....

Tél. / Tel. : ..... E-mail : .....

Port. / Cell : ..... Fax : .....

Lot n°	Désignation / Lot description	Limite à l'enchère en € Bid limit in euros*

\*Aux limites mentionnées ci-dessus viendront s'ajouter les frais de 20 %.HT (24 % TTC).

*Excluding premium fees: 20 % + VAT (24 IAT).*

Je vous donne procuration, le cas échéant, d'augmenter mes mises de :

*I grant you to bid above my Absente bid limit of :*

5 %

10 %

20 %

Date / Date :

Signature / Firm :

En raison du nombre important d'ordres d'achat, nous vous remercions d'adresser vos ordres *via* notre propre interface sur **rouillac.com** la veille des ventes avant 18 h.



Merci de joindre à ce formulaire vos coordonnées bancaires et la copie d'une pièce d'identité.  
*Required Bank References & ID.*

HÔTEL DES VENTES - ROUTE DE BLOIS - 41100 VENDÔME - Tél. (33) 02 54 80 24 24

[rouillac@rouillac.com](mailto:rouillac@rouillac.com)

svv n° 2002-189

Fax (33) 02 54 77 61 10

## CONDITIONS OF SALE

*Before placing a bid at one of our auctions, please read our general conditions of sale carefully.  
The French version takes precedence in the event of any difficulties of interpretation.*

### I - PAYMENT

Sales are expressly concluded in return for immediate cash payment.

Buyer's premium:

20% + VAT (24 inclusive of all taxes).

Cheques drawn on a foreign(non-French) bank will only be accepted by prior agreement of ROUILLAC SAS ('the Auction House'). To arrange this, buyers are asked to obtain, prior to the auction, a letter of credit from their bank for the approximate amount of their intended expenditure, to be forwarded to the Auction House no later than three days before the sale.

In the absence of such an arrangement, clients who are not French residents cannot take delivery of their purchases before payment is made via SWIFT funds transfer.

If the buyer fails to pay in full within the thirty days following the sale, the seller can request that the goods be resubmitted for auction within three months, at the expense of the defaulting bidder ('revente sur folle enchère'). The latter must bear the cost of any unfavourable difference in price between their bid at the initial auction and the price obtained at the second auction, as well as all costs incurred by second auction. No advantage can be drawn from any favourable difference in price at the second auction, which shall be wholly payable to the seller. No reimbursement can be made for amounts paid by the buyer before the seller and ROUILLAC SAS have settled all amounts owing to them. There-submission of goods for auction following the default of a bidder in no way prevents the sellers and ROUILLAC SAS taking legal action for damages against the defaulting bidder.

### II - EXPORT LICENCE

The process of obtaining an export licence can take 5 to 10 weeks, a period which can be significantly reduced by the buyer's prompt communication of its instructions to the Auction House, which cannot be held responsible for either the delay or the decision.

Purchases and Deliveries within the EEC Buyers subject to EEC regulations (citizens of an EEC member country) must provide the auctioneer with their VAT identification number as well as the shipping details for the purchased items according to the thresholds current on the day of sale.

### III - INTERNATIONAL FUND TRANSFER

Bank: Caisse des Dépôts et Consignations, Paris-France 0158507898

IBAN No.: FR39 4003 1000 0100 0026 8396 J26

SWIFT ID: CDCGFRPP via CDCFFRPP

Account name: ROUILLAC SAS

Account No.: 0000268396J

SIREN No.: 442 092 649

SIRET No.: 442 092 64900023

EEC ID (VAT) No.: FR63 442 092 649

Add fee amount in euros net, or 26 euros.

### IV - GENERAL INFORMATION

#### 1 - BIDDING

Bids are made using a numbered paddle, which can be obtained prior to the auction upon registration of the applicant (proof of identification may be required) and the deposit of a blank signed cheque made out to ROUILLAC SAS. The paddle number of the last bidder will be called by the auctioneer.

#### 2 - COMMISSION BIDDING

Any bidder not able to attend the auction can complete the commission bid form. ROUILLAC Auction House will act on the bidder's behalf according to the instructions provided on the form, in order to try to purchase the specified lot(s) at the lowest possible price and not under any circumstances exceed the maximum bid amount indicated by the bidder.

Please submit your commission bid forms:

either to the Auction House:

Tel: (33) 02 5480 24 24 ; Fax: (33) 02 54 77 61 10 ;

Email : vendome@rouillac.com

and via our website: www.rouillac.com.

or to the sales experts.

No commission bid will be registered without providing proof of identification and bank guarantees. If there is any doubt with regards to identity or guarantees, ROUILLAC Auction House reserves the right to refuse a commission bid. ROUILLAC Auction House disclaims all liability in the event that a commission bid is omitted or incorrectly executed.

#### 3 - TELEPHONE BIDDING

All requests to bid via telephone are subject to the low auction estimate of the lot. No telephone bid will be accepted for lots estimated at less than €300.

Because physical presence at an auction is the standard form of bidding, ROUILLAC Auction House and its experts accept no responsibility in the event of error, omission or difficulty in executing any written or telephoned commission bid

#### 4 - LIABILITY

In the event of a double bid which is confirmed as such by the auctioneer, the lot will be resubmitted for sale and all interested parties present may bid against each other in this second auction. All items or paintings are sold by the auctioneer and, if required, by the assisting expert, according to the specifications indicated in the catalogue and taking into account any corrections announced at the time the lot is presented and recorded in the sale report.

Compensation cannot be claimed for restorations, defects and accidents, all items being exhibited to allow for inspection beforehand. No warranty is offered as to the condition of marbles or frames. With regard to paintings, the specification "oil" is guaranteed, but the support may be board, cardboard or canvas. The remounting of a painting is considered to be a conservation measure and not a fault. The dimensions, weight, origin, period, and provenance of an item are given as a guide only.

All lots are sold without any form of guarantee: they are sold as is, in the condition they are found in, the series of exhibitions prior to the auctions allowing buyers to form their own opinion as to the condition of items. This offers in particular an opportunity to check that each lot matches the catalogue description, this description being only a guide and implying no liability whatsoever.

#### 5 - COLLECTING PURCHASES

If paying by non-certified cheque from a French bank, delivery of items shall be deferred until the funds are cleared. From time of the fall of the hammer, the successful bidder bears sole responsibility for the purchased item. All items must without exception be removed the evening of the day of sale, buyers are advised to provide detailed instructions in writing regarding the delivery of their purchases, subject to the discharge of their bought note.

Lots that have not been collected before midnight of the day of sale will be removed and stored

in the Auction House's storage facility in Vendôme. Transportation and storage costs will be borne by the buyer. It is the buyer's responsibility to insure his other purchases, ROUILLAC Auction House accepting no responsibility for damage caused to the item from the time the hammer falls.

All administrative processes and transportation are at the buyer's expense and remain his or her exclusive responsibility.

#### V - TRANSPORTATION AND STORAGE

Please inform us of your intentions concerning transportation and security arrangements for your goods as soon as you have made your purchase.

ROUILLAC Auction House is happy to offer advice and assistance for organising security or shipping of your goods anywhere in France or abroad. Buyers can also organise shipping themselves with their own carriers.

The buyer is responsible for the transportation, packaging and security of goods after sale. ROUILLAC Auction House accepts no responsibility after the fall of the hammer, in particular with regard to damage caused during transportation, and may refuse to ship items deemed to be too fragile.

#### 1 - CHEVERNY VENDÔME-PARIS SHUTTLE

A shuttle shipping service is operated each week between Vendôme and Paris. The following rates, excluding taxes, are offered as a guide only, and must be confirmed with the carrier working with our Auction House:

For a small item: €50 + VAT,

For a painting: €100 + VAT,

For a piece of furniture €200 + VAT.

#### 2 - PACKAGING

Because most carriers (UPS, FEDEX, LA POSTE...) do not offer to package items for shipping themselves, a flat fee will be charged of €20 + VAT per lot for packaging small items and €50 + VAT per lot for packaging large items.

Fragile items (ceramics, glass) require special packaging. Extra charges supplied on request.

#### 3 - SHIPPING WITHIN FRANCE AND EUROPE

The following fees are given as a guide only, for non-fragile items with a total size no greater than 150 cm and weighing less than 30 kg. All packages are sent via R3-level registered post with record of delivery .

Weight	France	Europe
Up to 3 kg	20 €	30 €
3 kg to 10 kg	30 €	60 €
10 kg to 30 kg	50 €	90 €

#### 4 - STORAGE

ROUILLAC Auction House can put you in touch with a specialist storage facility in Vendôme.

Sold items are kept free of charge for two weeks following the sale. After 10 working days, storage fees of €10 + VAT per day and per lot will be charged, plus additional insurance fees relative to the value of the item.

## POUR CETTE 26<sup>e</sup> VENTE À CHEVERNY

### REMERCIEMENTS

*Aux propriétaires de Cheverny,  
le Marquis et la Marquise de Vibraye,  
le Vicomte et la Vicomtesse de Sigalas,  
pour leur confiance renouvelée  
et leur accueil chaleureux.*

*Aux amis du Val de Loire et relations de Paris, Bruxelles, Londres,  
Madrid, Genève, New York, Washington, Sao-Paulo, Mexico et Tokyo,  
qui nous apportent conseils et soutiens.*

*À la presse régionale, nationale et étrangère,  
sans laquelle cette manifestation n'attendrait pas cet impact.*

*Aux Familles de France,  
amateurs, collectionneurs  
qui ont fait de Cheverny, depuis 1989,  
un lieu incontournable du Marché de l'Art.*

Coordination générale

Christine ROUILLAC

Studio photos

Nicolas ROGER / 06 01 81 25 42

ART GO / 01 44 79 08 89

BROME & LORENCEAU

Photos ROUILLAC

Karl BENZ

Lili CASSEVILLE

Alexis GERMAIN

Marie de GOUBERVILLE

Relecture

Michaël FAUVINET

Secrétariat général

Karine FEDELE

Webmaster

fastBOIL  
design technology

Transports

Gérald LEBRUN / 06 14 82 39 17

TRANSPORAP / 02 38 76 15 99

Réalisation du catalogue

Jean-Michel HALAJKO / EYES studio

03 25 46 52 09 - [contact@eyes-studio.com](mailto:contact@eyes-studio.com)



Impression

GIBERT CLAREY IMPRIMEURS

37170 Chambray-lès-Tours  
Imprimé en France - ©Mai 2014



# ORDRE DE VENTE

*Provenant de grandes collections*

## VENDREDI 13 JUIN 2014 - 15 H

ANTIQUES - SCULPTURES	1 - 18
ARTS PREMIERS	30 - 64
ARTS D'ASIE	80 - 85

## DIMANCHE 15 JUIN 2014 - 14 H

FONDS RENONCOURT	100 - 279
MOBILIER EMPIRE & RESTAURATION	300 - 323

## LUNDI 16 JUIN 2014 - 14 H

BIJOUX	350 - 389
SUCCESSION RATEAU	400 - 423
BEL AMEUBLEMENT	450 - 505
TABLEAUX & DESSINS	470 - 614

— depuis 1989 —  
CATALOGUE COMPLET  
VENTE LIVE  
*[www.rouillac.com](http://www.rouillac.com)*

