

A decorative border in a dark red or maroon color, featuring ornate scrollwork and floral motifs at the corners and midpoints of the sides.

PHILIPPE ROUILLAC

*Commissaire-priseur
Expert près la Cour d'appel*

CHEVERNY

Dimanche 11 juin 1989

PHILIPPE ROUILLAC

Commissaire-priseur
Expert près la Cour d'appel

A l'Orangerie du château de Cheverny

VENTE AUX ENCHÈRES PUBLIQUES

**OBJETS D'ART, MARINE, TABLEAUX,
MEUBLES, ARGENTERIE, BIJOUX,
TAPIS, TAPISSERIES**

en provenance de grandes demeures et châteaux privés du Val de Loire

LE DIMANCHE 11 JUIN 1989

à 14 h 30 et 20 heures

Téléphone à Cheverny les 9, 10 et 11 juin : 54 79 25 05

EXPOSITIONS PRIVÉES :

A PARIS, sur rendez-vous, chez les experts jusqu'au 7 juin

EXPOSITIONS PUBLIQUES A CHEVERNY :

Vendredi 9 juin, de 14 heures à 19 heures

Samedi 10 juin, de 10 heures à 18 heures

et Dimanche 11 juin, de 9 heures à 12 heures

PHILIPPE ROUILLAC, Commissaire-priseur

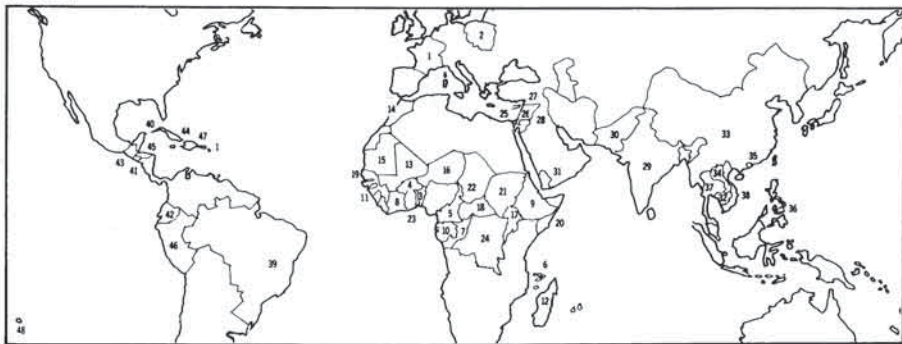
Hôtel des Ventes, route de Blois, 41100 Vendôme – Tél. : 54 80 24 24

Fax. : 54 80 34 31 et 54 77 61 10

*Avec l'aimable concours du Duc et de la Duchesse de Caraman,
du Marquis et de la Marquise de Brantes,
et de l'Association pour le développement du prestige, de l'art et de la culture*

LES O.H.F.O.M. DANS LE MONDE

Les Œuvres Hospitalières Françaises de l'Ordre de Malte (O.H.F.O.M.) soutiennent et subventionnent un réseau d'établissements médicaux implantés dans 48 pays ou territoires répartis sur les cinq continents. Car elles savent que le soutien d'un réseau bien équipé, avec des hommes présents en permanence, est la seule façon de lutter efficacement contre les fléaux qui ravagent le monde. La lutte contre la lèpre constitue un grand domaine d'activité des O.H.F.O.M. Mais les Œuvres Hospitalières Françaises de l'Ordre de Malte participent aussi aux grands combats contre les maladies et la misère. Elles assurent la collecte, l'expédition et la livraison de médicaments et de matériel médical : plus de 400 tonnes sont expédiées chaque année dans le monde entier. Elles organisent, quand on les sollicite, des secours médicaux d'urgence pour les réfugiés de guerre ou les victimes des catastrophes naturelles.



EUROPE

1 FRANCE

2 POLOGNE

Envois réguliers et importants de médicaments et de vêtements.

AFRIQUE

3 BENIN

● Hôpital polyclinique créé par les O.H.F.O.M. à Djougou : lèpre.

4 BURKINA-FASO

● Koudougou : lèpre.
● Kwentou : dispensaire.
● Bobo-Dioulasso : handicapés.
● Association CREDES : recherche et développement de la pharmacopée traditionnelle.

5 CAMEROUN

● Lèpre : Mokolo, Nyam Song, Lam, Mokong, Viri, Doukoula, Djoum, Sangmelima.
● Handicapés : Tokombere.
● École d'infirmières : Yaoundé (congrégation des Filles de Marie).

6 COMORES

● Moroni : dispensaire.

7 CONGO

● Brazzaville : dispensaire.

8 CÔTE D'IVOIRE

● Dispensaires : Dimbokro, Koni, Khorogo, Kombokodougou, Manikro (lèpre).
● Centre de santé : Bangolo.

9 ETHIOPIE

Gambo Leprosy Control : Centre de Shashamene.

10 GABON

● Lèpre : N'kembo, Ebeigné, Mayumba, Moulis et Franceville.

11 GUINÉE (CONAKRY)

● Programme de lutte contre la lèpre en Moyenne-Guinée.

● Tuberculose : hôpital Ignace Deen à Conakry.

12 MADAGASCAR

● Lèpre : Bézaaha, Antalaha, Ambositra.
● Handicapés : Antalaha.
● Maternité Saint François d'Assise à Antananarivo.

13 MALI

● Programme élargi de vaccination en 7^e région militaire.

● Programme de nutrition en régions de Gao et Tessalit.
● Handicapés : Niono et Gao.

14 MAROC

● Programme national de lutte antirabique.
● Stages en diabétologie.

15 MAURITANIE

● Programme national de lutte contre la tuberculose.
● Handicapés : Nouakchott.

16 NIGER

Envoi de médicaments.

17 OUGANDA

● Lèpre : Nyanga.

18 REPUBLIQUE CENTRAFRICAINE

● Berberati : lèpre et tuberculose.
● Nola : hôpital.
● N'Délé : maternité.
● 19 SENEGAL
● Institut de Léprologie Appliquée de Dakar-Fann (ILAD) : fondation de l'Ordre de Malte en 1972.
● Programme de planification familiale naturelle de l'Association Sénégalaise pour la Promotion de la Famille.

20 SOMALIE

● Programme national de lutte contre la lèpre.
● Dispensaire Forlanini à Mogadiscio.

21 SOUDAN

Aide aux réfugiés.

22 TCHAD

● N'Djamena : hôpital.

23 TOGO

● Etavagnon : hôpital, fondation des O.H.F.O.M. en 1980.

24 ZAIRE

● Kabinda : hôpital.

ASIE

PROCHE-ORIENT

25 CISJORDANIE

● Bethléem : maternité de l'Hôpital de la Sainte Famille (Hôpital Français).

26 ISRAËL

● Béthanie : dispensaire d'Eléona.
● Jérusalem : hôpitaux Saint Joseph et Saint Louis.
● Nazareth : hôpital Saint François.

27 LIBAN

● Centres médico-sociaux et dispensaires à Beyrouth (5), Barga, Khaïde, Kobayat, Roum, Siddikine, Yaroun, Zouk Mikael.
● Hôpital gouvernemental de Jezzine.
● Parrainage de jeunes orphelins à Tripoli.
● 28 SYRIE
● Dispensaire et maternité de Bab Touma à Damas.

MOYEN-ORIENT

29 INDE

● Lèpre : Kagrapeth Leper Center à Ahmedabad, Foyer Udayan à Calcutta, Hôpital de l'Institut Nayer Asha à Meerut, Œuvre du Père Guezou à Jalarpet, Sacred Heart Leprosy Center à Kumbakonam.
● Enfants désérités : Catholic Church du Père Raju à Appannapet.
● Réfugiés : hôpital du Tibetan Children's Village à Dharamsala et Village Reconstruction Organisation à Orissa.

30 PAKISTAN

Réfugiés afghans :
● Hôpital de l'association CRMA à Peshawar.
● Centre de l'association "Médecins de l'Espoir" dans les camps de Haripur.

31 YEMEN DU NORD

● Lèpre : chirurgie réparatrice à la léproserie "City of Light" de Taéz.

EXTRÊME-ORIENT

32 CAMBODGE

● Lèpre : Centres de Trœng, Pnomh Penh, Tak Mao.
● Enfants : association "Enfants du Cambodge" (crèche, école, centre pédiatrique).

33 CHINE

Envoi de médicaments.

34 LAOS

Médicaments anti-lèpre.

35 MACAO

● Lèpre : Ka Ho (île de Coloana).

36 PHILIPPINES

● Programme de santé pour la population Manobos (île de Mindanao).
● Lèpre : Cullion et Mindanao.

● Réfugiés Vietnamiens : "First Asylum Center" à Palawan.
● Tuberculose : Manille.
● Enfants : association AIDE à Manille et "Inter-Aide" à Bukas Palad.

37 THAILANDE

● Médecine traditionnelle Khmère dans les camps de réfugiés de Phanat Nikhom, Kao I Dang et Ban Napho.
● Lèpre : Phu Dong.
● École d'alphabétisation : association SIPAR à Phanat Nikhom.
● Enfants désérités : association "les Enfants d'aïleurs".

38 VIETNAM

Lèpre.

AMÉRIQUE LATINE

39 BRÉSIL

● Lèpre : territoires d'Amapa et Oyapoque.
● Crèches à Rio et à Bahia.

40 CUBA

Lèpre.

41 EL SALVADOR

● Programme national de lutte contre la rage.
● Aide aux handicapés, victimes de la guerre.

42 ÉQUATEUR

● Handicapés : Cuenca et Quito.
● Dispensaire à Gualaceo

1 FRANCE (GUADELOUPE)

Handicapés.

43 GUATEMALA

● École à Guatemala City.

44 HAÏTI

● Fondation Montford pour les sourds.
● Associations "Inter Aide" à Bodanie-Thiotte et Môle Saint Nicolas.

45 HONDURAS

Lèpre.

46 PÉROU

● Médecine traditionnelle à Tarapoto.
● Dispensaire à Lima.
● 47 SAINT-DOMINGUE
Enfants tuberculeux.

OCÉANIE

48 FRANCE (TAHITI)

Lèpre.



SERVIR TELLE EST NOTRE CONCEPTION DE L'ORDRE.

ŒUVRES HOSPITALIÈRES FRANÇAISES DE L'ORDRE DE MALTE (O.H.F.O.M.)
92, rue du Ranelagh 75787 Paris Cedex 16 - Tél. (1) 45.20.80.20 - CCP 440 J Paris

VENTE DU CATALOGUE : 100 F AU PROFIT DES ŒUVRES DE MALTE

LES ŒUVRES DE MALTE

Sur le chemin des Lieux saints, l'Ordre de Malte porte secours aux pèlerins depuis le XI^e siècle. Neuf siècles plus tard, l'Ordre prend encore soin des malades. Rappelons que la Croix-Rouge date de la guerre de Crimée!

Rome est le siège de cet Ordre souverain; son action charitable est dirigée en France par ses Œuvres hospitalières, 92, rue du Ranelagh, Paris 16^e.

Combattre la lèpre est depuis longtemps l'objectif principal de Malte. D'autres malheurs à soulager, sans faire de distinctions entre les races et les religions, sont aussi combattus : envoi de médicaments en Afrique, en Asie et en Pologne; aide à l'enfance handicapée; et surtout maintien d'hôpitaux permanents dans beaucoup des 46 pays où Malte s'est fait connaître.

Il est généralement reconnu que l'efficacité de Malte est sans rivale pour l'usage fait des dons que l'Ordre reçoit. Voici ce qui a guidé, entre autres, le choix des organisateurs de cette manifestation dans leur désir d'aider une œuvre grâce à la générosité de tous.

MERCI!



MALTA'S CHARITABLE WORK

Helping pilgrims on their way to the Holy Land has been the Order of Malta's main purpose since the 11th century. Nine centuries later, the Order is still taking care of the sick. (May we remind you that the International Red Cross was started in the 1860's, during the Crimean War.)

This Sovereign Order's seat is in Rome; its French charity headquarters are in Paris, 92, rue du Ranelagh, 75016, tel. : (1) 45 20 80 20.

Fighting leprosy has for long been, and remains, its principal aim. The Order also tries to alleviate other ills, without distinction of race or creed : providing medical supplies to Asia, Africa and Poland; helping handicapped children; and primarily running permanent hospitals in many of the 46 countries that Malta has under its wing.

Most people would agree that Malta is a leader in the way it manages its gifts. This is why, among other reasons, the organizers of this day at Cheverny have chosen Malta to benefit from your generous gesture.

THANK YOU.

CHATEAU DE CHEVERNY

Propriété habitée et meublée
Haut lieu de la Vénérie

*

VISITES CLASSIQUES

HEURES D'OUVERTURE : Ouvert tous les jours de l'année

- du 01/11 au 28/02 - de 9 h 30 à 12 h 00 et de 14 h 15 à 17 h 00
- du 01/03 au 31/03 - de 9 h 30 à 12 h 00 et de 14 h 15 à 17 h 30
- du 01/04 au 31/05 - de 9 h 15 à 12 h 00 et de 14 h 15 à 18 h 30
- du 01/06 au 15/09 - de 9 h 15 à 18 h 45 sans interruption
- du 16/09 au 30/09 - de 9 h 30 à 12 h 00 et de 14 h 15 à 18 h 00
- du 01/10 au 31/10 - de 9 h 30 à 12 h 00 et de 14 h 15 à 17 h 30

RENSEIGNEMENTS DIVERS :

- **La visite du Château est libre** (visite guidée pour les groupes, uniquement sur demande)
- Textes en Français, Anglais, Allemand, Espagnol, Italien, Hollandais et Japonais pour la visite libre
- La durée de la visite est d'environ 30 mn pour le château
- La visite libre du chenil et de la salle des trophées dure 10 à 15 mn
- "Soupe des chiens" du 01/04 au 15/09 à 17 h, sauf dimanche et fêtes
du 16/09 au 31/03 à 15 h, sauf mardi, samedi, dimanche et fêtes
- Le château est chauffé en hiver

TARIFS :

- Individuels {
munis de la carte de famille nombreuse}
- Enfants de 7 à 14 ans
- Enfants de moins de 7 ans
- Groupes de + de 20 personnes { Enfants (par enfant)
Adultes (par personne)
- Carte Vermeil
- Etudiants
- Handicapés

Du 01/01 au 31/12	
VISITE LIBRE	VISITE GUIDÉE
22 F	
17 F	
13 F	
GRATUIT	
pas de visite libre	13 F
15 F	17 F
15 F	
15 F	
GRATUIT	

CHATEAU DE CHEVERNY

Le château de Cheverny, terminé en 1634 par Henri Hurault, comte de Cheverny (fils de Philippe Hurault, chancelier des rois Henri III et Henri IV), fut construit sur l'emplacement d'une ancienne forteresse dont quelques vestiges subsistent dans les actuels communs. Ses terres appartiennent depuis près de sept siècles à la même famille.

Ce furent l'architecte Boyer de Blois et le célèbre peintre Jean Mosnier qui présidèrent aux travaux et à la décoration, comme aux châteaux de Blois et de Chambord.

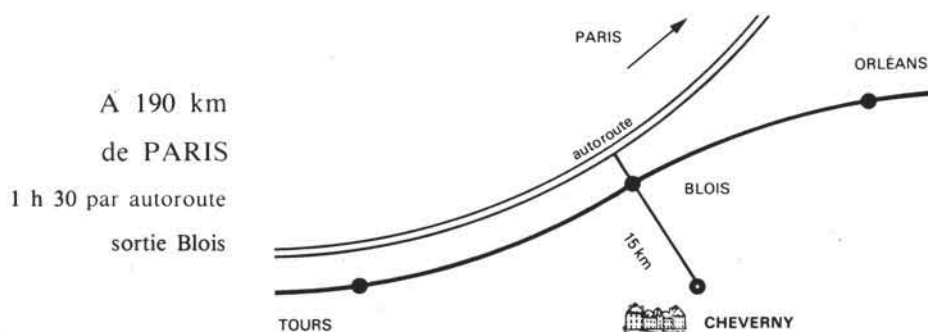
Mlle de Montpensier, la Grande Mademoiselle, qualifiait Cheverny, où elle séjourna à plusieurs reprises, de « palais enchanté » et M. de La Saussaye de « noble, régulière et magnifique demeure ».

Posé au milieu d'immenses pelouses admirablement entretenues, le château, d'une éclatante blancheur, dégage une impression d'inégalable grandeur.

Une riche décoration intérieure et un splendide ameublement : tableaux de maîtres (Clouet, Raphaël, Rigaud...) et tapisseries célèbres (notamment celles des Ateliers de Paris ayant précédé les Gobelins), contribuent également à la renommée du château.

Cheverny, demeure privée (habitée par les descendants des Hurault, marquis de Vibraye), est aussi un haut lieu de la vénerie comme en témoignent sa salle des Trophées aux 2 000 bois de cerfs et son chenil abritant une meute de 80 chiens franco-anglais.

Atouts touristiques supplémentaires pour Cheverny : une vaste Orangerie (construite en 1701) aménagée luxueusement pour les réceptions, ainsi qu'un tout récent Golf international situé sur les terres du Domaine.



EXPERTS

Tissus d'ameublement

Mme JACQUELINE DANIEL, 13, rue de la Grande-Fontaine, 78430 Louveciennes – Tél. (1) 39 69 06 08
a décrit les numéros 157 à 159

Bijoux et Argenterie

MM. ROGER DECHAUT et THIERRY STETTEN, 14, rue Favart, 75002 Paris – Tél. (1) 42 60 27 14
ont décrit les numéros 294 à 305, 310 à 313, 317 à 322, 325 à 339

Tableau moderne

M. PHILIPPE MARÉCHAUX, 147, boulevard Saint-Germain, 75006 Paris – Tél. (1) 43 29 92 32
a décrit le numéro 35

Instruments de musique

M. BERNARD MILLANT, 56, rue de Rome, 75008 Paris – Tél. (1) 45 22 76 75
a décrit les numéros 2, 3, 4

Papier peint

M. BERNARD POTEAU, 8, rue Saint-Marc, 75002 Paris – Tél. (1) 40 13 07 79
a décrit le numéro 292

Tableaux anciens

M. ERIC TURQUIN, 69, rue Sainte-Anne, 75002 Paris – Tél. (1) 47 03 48 78
a décrit les numéros 256, 262 à 266, 269, 279 à 284

MM. GUY HERDHEBAUT et ALAIN LATREILLE, 52, rue Taitbout, 75009 Paris – Tél. (1) 42 80 26 16
ont décrit les numéros 276 à 278, 285, 286 à 291

Bijoux

M. PIERRE WEBBER, 27, rue Charles-Lindbergh, 41000 Blois – Tél. 54 43 18 33
a décrit les numéros 302 à 305

✱

Les numéros 22 à 31 figureront sur le procès-verbal de l'Etude de M^{es} JEAN et JEAN-PIERRE LELIÈVRE, commissaires-priseurs associés, 1 bis, place du Général-de-Gaulle, 28000 Chartres (tél. 37 36 04 33).

ORDRE DE LA VENTE

DIMANCHE 11 JUIN A 14 H 30

INSTRUMENTS DE MUSIQUE	n ^{os} 1 à 5
CABINETS	n ^{os} 6 à 10
OBJETS D'ART	n ^{os} 11 à 21
MARINE	n ^{os} 22 à 31
ART MODERNE	n ^{os} 32 à 36
AMEUBLEMENT	n ^{os} 37 à 125
TAPISSERIES, TAPIS, TISSUS	n ^{os} 126 à 159
LUMINAIRES	n ^{os} 160 à 164

DIMANCHE 11 JUIN A 20 H

BIBELOTS	n ^{os} 200 à 211
VERRERIES	n ^{os} 212 à 222
CÉRAMIQUES	n ^{os} 223 à 249
TABLEAUX ANCIENS	n ^{os} 250 à 293
BIJOUX	n ^{os} 294 à 305
ARGENTERIE	n ^{os} 306 à 329

NOTE

L'indication « Reproduction » figurant à la fin de la description indique que « l'objet » est reproduit en photo.

Dimanche 11 juin, à 14 h 30

INSTRUMENTS DE MUSIQUE

1

VIOLON, copie d'un modèle de Stradivarius 1683 dit « violon princier », incrusté d'ivoire et orné de dessins d'après un modèle conservé au musée d'Oxford. Etui de protection.

2

VIOLON français, xviii^e. Portant étiquette apocryphe de Ludovicus Guersan, Paris, 1742. Table et tête françaises, XIX^e. Fractures tables. 359 mm (prêt à jouer) avec étui.

3

VIOLON de l'école italienne, milieu xviii^e. Porte une étiquette apocryphe de M. R. Bergonzi, 1753. Fractures à la table. Doublure et pièce au carré. Détérioré partiellement par l'humidité. 352 mm. Etui et archet.

4

VIOLONCELLE de dame. Ecole française, première moitié du xviii^e. Tête française postérieure, légères fractures à la table. Etiquette apocryphe de Vaillant, 1738. Etui en bois.

5

HARPE par Sébastien Erard, à huit pédales, en plâtre et en bois sculpté et doré à décor de Victoires et de Tritons. Décor peint, laqué noir et or aux attributs de musique. Porte le numéro 1 938 et l'adresse 18 Great Marlborough Street, London, et la date 13 avril 1811. *Empire. Haut. 170 cm.* Reproduction



CABINETS

6

CABINET ORIENTAL pour le culte des Ancêtres en bois laqué noir et bordeaux, ouvrant à 2 portes à claire-voie. Belle ornementation en laiton ouvragé. *Extrême-Orient, fin XIX^e. Haut. 62, Long. 42, Prof. 27 cm.*

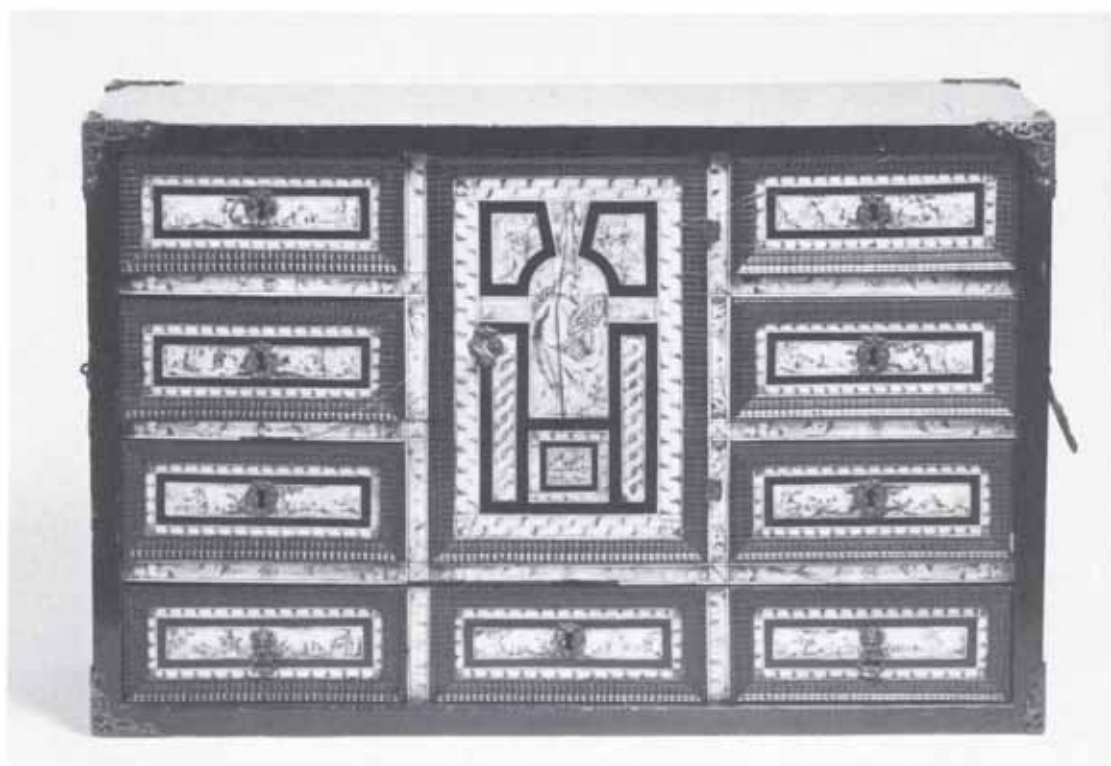
7

CABINET DE VOYAGE en bois exotique de palissandre avec incrustations de nacre à décor de branchages fleuris. Il ouvre à 2 battants dissimulant 4 tiroirs, et 1 abattant supérieur inclinable enchâssant un miroir. Anses, charnières, ferrures en laiton découpé. *Extrême-Orient, fin XIX^e. Haut. 20, Long. 24, Prof. 32 cm.*

8

CABINET en poirier noirci et ivoire ouvrant à une porte centrale, dissimulant une niche surmontée de 3 tiroirs dont 1 à secret — encadrant 2 rangées de tiroirs, avec 1 tiroir à 3 panneaux dans la partie inférieure. Décor des plaques d'ivoire de Minerve et de scènes de chasse. Ornementation en bronze : poignées, cornières, entrées de serrures. *Italie, fin XVI^e-début XVII^e. Haut. 45, Long. 70, Prof. 26 cm.*

Reproduction



9

CABINET DE VOYAGE en bois naturel et incrustations, ouvrant à 2 vantaux fermant à clef — dissimulant 8 tiroirs et 1 porte centrale. Décor de tulipes et figures géométriques. Anses latérales et cornières en métal. Flandres, XVII^e. Haut. 36, Long. 46, Prof. 29 cm.

Reproduction





10

10

NÉCESSAIRE DE TOILETTE : dans un coffret en marqueterie et bois de placage à décor géométrique, fermant à clef : 2 flacons de senteur, 4 flacons de parfum, 1 entonnoir, 1 gobelet-godet, 1 coupelle en argent uni, le bord polylobé en doucine à côtes pincées. Verrerie soufflée à la bouche, travaillée à la pince. Argent, poinçon de la coupelle : Paris, 1750-1756. Poids 43 g. Louis XV (rest.). Haut. 17, Long. 23, Prof. 21 cm. Reproduction



12

13

12



14

15

14



12

Importante PAIRE DE CANDÉLABRES en bronze ciselé et doré à 10 lumières, à décor de têtes de coqs, de têtes d'aigles, feuilles d'acanthé, rinceaux et pampres. Les fûts formés de vases simulés — bleuis, « de couleur d'eau » — sont supportés par 3 montants à sabots de biche; bases triangulaires évidées à petits pieds toupies. Attribués à Gouthière. *Louis XVI. Vers 1785. Haut. 0,92, Larg. 0,40 m.*

Candélabres à rapprocher d'un modèle conservé au Palais de l'Elysée, livré en 1876 par le marchand Mercier Daguerre pour la reine Marie-Antoinette au château de Versailles.

Référence : Pierre Verlet, *Les bronzes français du XVIII^e*, Paris, Picard, 1987, p. 355.

Reproduits : H.-R. d'Allemagne, *Histoire du luminaire*, Paris, Picard, 1891, planche 51, p. 360.

Reproduction

13

PENDULE « l'Apollon Musagète », en bronze ciselé, patiné et doré. Cadran signé de Roque à Paris, horloger de Louis XV et Louis XVI (Sir Geoffrey de Bellaigue, Waddesdon Manor, cat. *Furniture, Clocks and Gilt Bronzes*, t. II, p. 257, et t. I, p. 116).

Elle symbolise Apollon en rapport avec les Muses, jouant de la lyre aux cordes d'or — et représente deux jeunes femmes jouant des instruments de musique.

Socle en marbre bleu Turquin et marbre de Carrare, orné d'une frise en bronze ciselée de rinceaux dans le goût de Gouthière. Elle repose sur 8 pieds rudentés en torsade. *Louis XVI. Vers 1785.*

Attribuée au marchand Mercier Daguerre.

Joint expertise privée de Pierre Verlet, auteur de *Les bronzes français du XVIII^e*, Paris, Picard, 1987, p. 322-323.

Ancienne collection du duc de B..., grand d'Espagne, ambassadeur d'Alphonse XIII.

Long. 0,735, Larg. 0,255, Haut. 0,67 m.

Reproduction

14

Éléments de SURTOUT DE TABLE en bronze doré et ciselé de palmettes, tores de lauriers — réceptacles en cristal taillé. Suite de quatre serviteurs muets, dont 2 signés de THOMIRE A PARIS. 1810-1813. *Haut. 30, Diam. 20 cm.*

Reproduction

15

CORBEILLE DE SURTOUT en bronze ciselé et doré. Base circulaire en bronze sur 3 pieds griffes et cristal — soutenant une coupe en cristal taillé à côtes en flots. *Empire, Restauration. 1815-1818. Haut. 33, Diam. 26 cm.*

Reproduction

16

CONFITURIER en bronze doré et ciselé, la base triangulaire en cristal taillé repose sur 3 pieds griffes en bronze, surmontée de 3 atlantes, soutenant la coupe et le couvercle en cristal taillé à pointes de diamant. Le col porte 12 petites cuillères en vermeil à décor de palmettes. *Paris, 1819-1838. Restauration. Haut. 30, Diam. 15 cm.*

Reproduction

17

MILIEU DE TABLE, surtout, plateau dit « dormant », en bronze argenté. Galerie à décor de balustres et rang de perles, enchâssant des fonds de glace. Quatre éléments. *XIX^e. Long. 222, Larg. 64, Haut. 5 cm.*



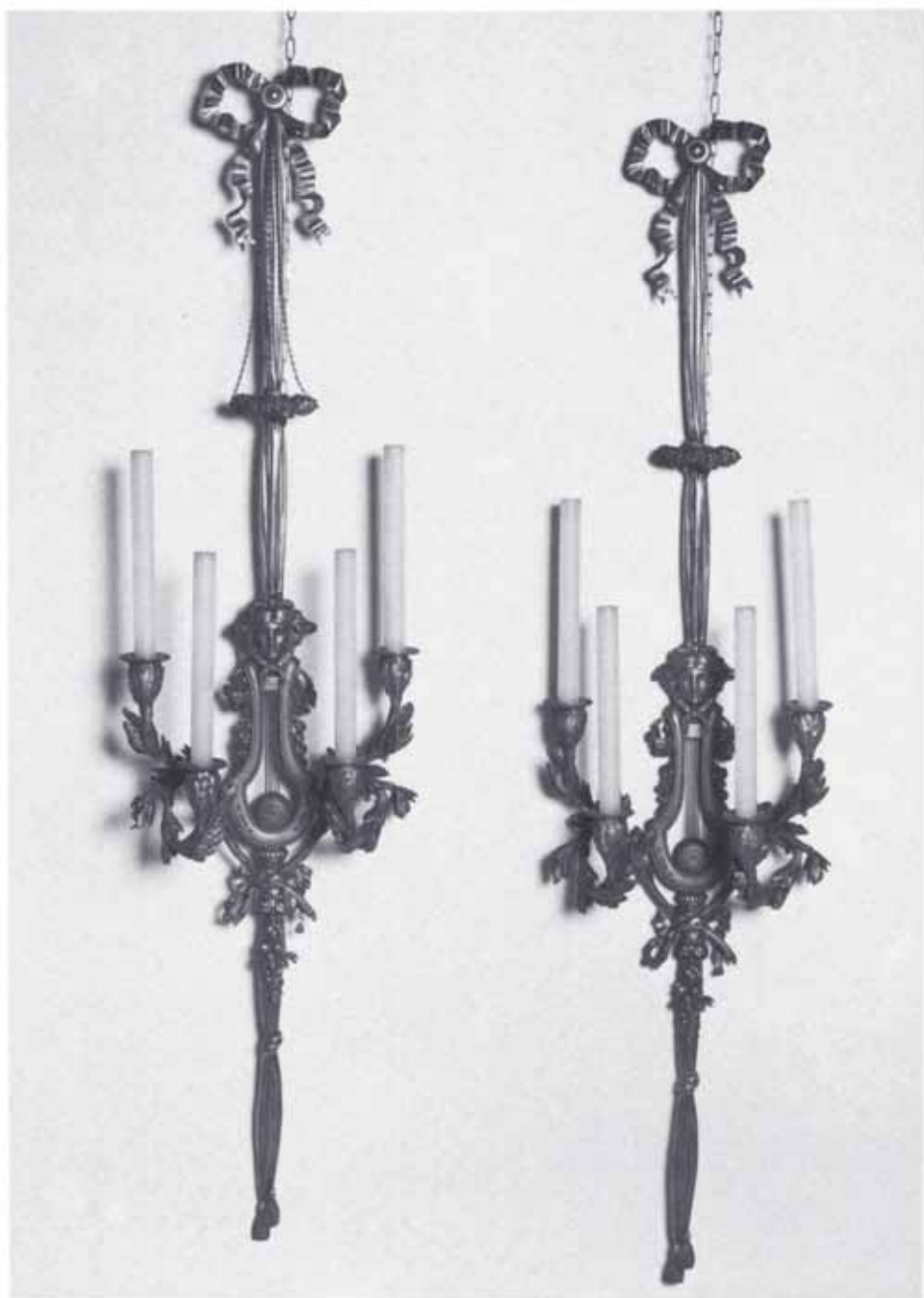
MIROIR DE TABLE en bronze ciselé et doré de forme oblongue encadrant une paire d'appliques à fleurs. Piétement aux serpents enlacés, reposant sur un socle en marbre blanc, à 4 pieds boules, orné de frise et guirlandes de bronze. *Restauration, milieu XIX^e. Haut. 72,5, Long. 50, Larg. 19 cm.*

Reproduction



PAIRE D'APPLIQUES en bronze ciselé et doré au répertoire stylistique de la fin du XVIII^e : lyre, feuilles de lauriers, bouquets fleuris, guirlandes, feuillages, nœuds, tête de femme. A quatre bras de lumière. Style Louis XVI, dans le goût de Gouthière. XIX^e, Napoléon III. Haut. 150, Larg. 35 cm.

Reproduction



Historique

Il n'y a pas besoin de présenter la TOUR EIFFEL, symbole de Paris dans le monde entier, véritable chef-d'œuvre de la technique du XIX^e siècle. Conçue pour l'Exposition universelle de 1889, elle a déjà reçu plus de cent millions de visiteurs et inspiré d'innombrables commentaires parmi lesquels nous avons relevé ceux-ci :

« La Tour Eiffel est entrée dans l'architecture.

« En 1889, elle était l'exposition agressive du calcul.

« En 1900, les esthètes voulurent la démolir.

« En 1925, elle domine l'Exposition Internationale des Arts Décoratifs Modernes. Au-dessus des Palais de plâtre où se tord le décor, elle apparaît pure comme un cristal. »

Le Corbusier

« La Tour ne fut pas seulement le chef-d'œuvre d'un grand ingénieur, mais aussi une vaste entreprise nationale, avec tout ce que cela comportait d'ambition, de capacité collective et de continuité. »

Charles de Gaulle

Ainsi, Gustave Eiffel a réalisé ce qui était le rêve de beaucoup d'ingénieurs depuis 50 ans : construire une « tour de mille pieds de haut ». « Tour de 300 mètres ». Auparavant ses qualités exceptionnelles lui avaient permis d'être choisi à 26 ans seulement pour diriger le chantier du pont de chemin de fer de Bordeaux. Puis à 35 ans il créa ses propres ateliers dans lesquels il façonna des milliers de tonnes de charpentes métalliques : viaduc de Garabit en France, pont Maria-Pia au Portugal, gare de Budapest et surtout ossature de la statue de la Liberté à New York. A 53 ans, il gagne le concours pour l'édification d'une tour en fer qui doit être le clou de l'Exposition universelle.

Le 31 mars 1889 il voulut hisser solennellement le drapeau français à 300 mètres d'altitude et convia un certain nombre d'invités, dont les conseillers municipaux de Paris. Comme les ascenseurs ne fonctionnaient pas encore, c'est à pied par l'escalier qu'Eiffel à la tête de la caravane commença l'ascension. Elle fut très rude dans le vent du mois de mars et seulement une vingtaine de personnes eurent assez de souffle pour escalader jusqu'au sommet. Un des ascensionnistes pris de vertige dut se faire bander les yeux pour ne pas renoncer à l'expédition!

Le 25 août 1944, c'est par le même escalier qu'un groupe d'hommes, entraînés par un capitaine de pompiers, arriva au sommet pour faire à nouveau flotter les couleurs françaises sur la Tour Eiffel, à la libération de Paris.

Des escaliers hélicoïdaux d'origine, il ne restait plus au début de 1983 que la partie reliant la plate-forme du second étage à celle du troisième. Cet escalier de 160 mètres est un escalier hélicoïdal du même type que ceux qui reliaient autrefois le premier et le second étage. Ces derniers, dès 1900, n'ont plus été en service et celui que nous présentons actuellement est donc le seul vraiment d'origine existant encore.

Il vient d'être démonté en même temps que l'ancien ascenseur du sommet pour faciliter l'accès au troisième étage par des installations nouvelles. Ces travaux ont fait partie de la cure de rajeunissement de « La Vieille Dame du Champ-de-Mars », qui s'adapte ainsi aux besoins du tourisme moderne et à ses 3 600 000 visiteurs annuels.



Gustave Eiffel et son gendre sur l'escalier de la Tour Eiffel.

Désignations

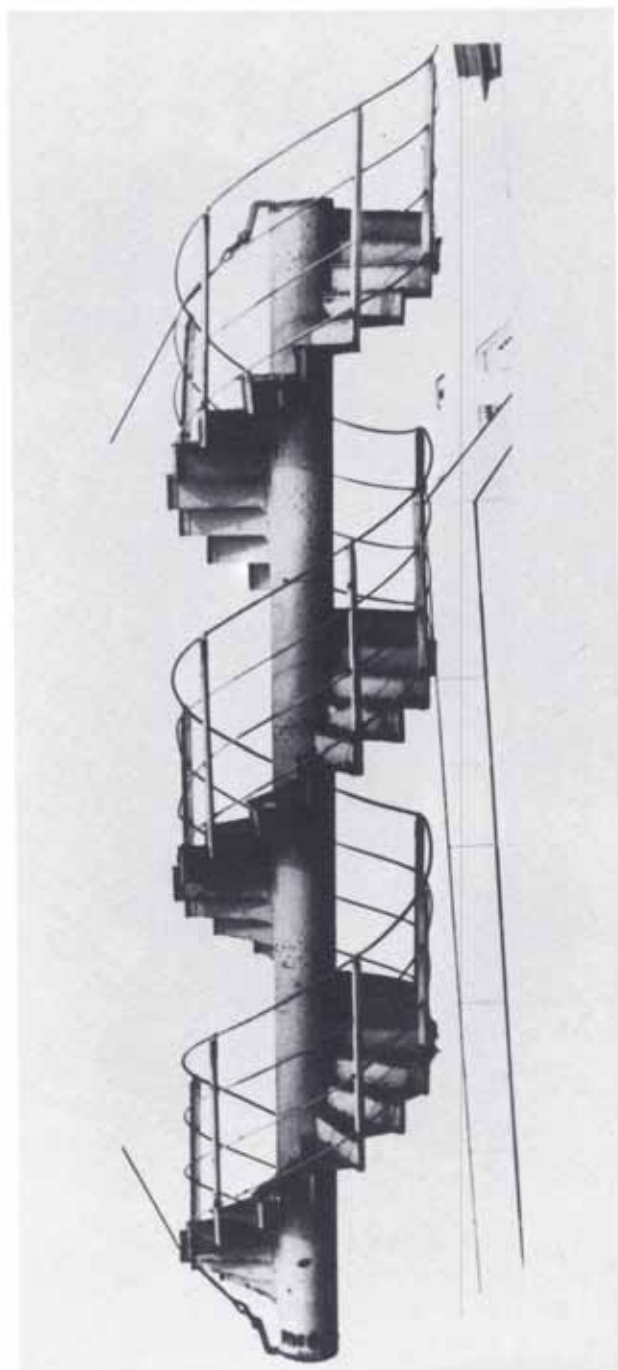
Deux tronçons du célèbre escalier hélicoïdal reliant le deuxième au troisième étage de la Tour Eiffel. Escalier unique d'une hauteur totale de 160 mètres. Celui-ci a dû être découpé au chalumeau en tronçons — dont deux sont présentés ici — et descendu au sol par un treuil.

Un tronçon de 4,30 m est conservé au premier étage de la Tour. Trois autres ont été offerts à des musées français : Musée d'Orsay et Musée de La Villette à Paris, Musée de l'Histoire du Fer à Jarville-Nancy. Cet escalier hélicoïdal a un diamètre de 1,70 m. Son pas est d'environ 2,60 m. Il est composé d'un fût central creux de 40 cm de diamètre, de marches de 65 cm de largeur et d'un garde-corps en fer rond supporté par des poteaux en cornière. Le poids d'un tronçon de un mètre est d'environ 160 kg.

Hauteur approximative : 1^{er} tronçon, 7,80 m ; 2^e tronçon, 7,40 m.

Référence : Vente Paris, 1^{er} décembre 1983.

Reproduction



LIMONAIRE dans son meuble à décor de scènes peintes de paysage et bouquets fleuris. Fronton à volutes Art Nouveau. Avec soldat de la Garde républicaine en grand uniforme, en façade. 31 boîtes de cartons perforés dans leur emballage d'origine. Parfait mécanisme en excellent état. Piano, mandoline, xylophone, métalophone, 2 grosses caisses apparentes, cymbales, à 92 tuyaux d'orgue. 1929.

Marqué : LIMONAIRES Fres - ORCHESTROPHONE.

Haut. 225, Long. 200, Prof. 105 cm.

Reproduction



MARINE

22

Exceptionnelle et grande maquette du vaisseau de ligne :
LE CONQUÉRANT de la Marine royale française. Ce vaisseau, à deux ponts, fut construit à Toulon en 1745-1746. Portant un équipage de 650 hommes, il se distingua à la bataille de Barfleury et fut affecté au port de Bordeaux en 1775. Brillant comportement à la bataille d'Ouessant en 1778. Prit une part active à la guerre d'Indépendance américaine, fut pris lors de l'expédition d'Égypte à la bataille d'Aboukir par l'amiral Nelson en 1798. Finit comme ponton dans un port anglais pour les prisonniers français. Doyen de toutes les flottes, il fit grand honneur à « la construction française durant 58 ans ». Maquette de grande finition, bois, trois mâts gréés, armée de trois rangs de canons (66 au total). Figure de proue au guerrier à l'antique. *Travail du début du XIX^e. Long. 1,90 (de la proue à la poupe : 1,55 m), Haut. 1,71 m.*

Reproduction



BRETAGNE. Modèle d'instruction destiné aux officiers et marins vers 1808; probablement construit dans les chantiers de l'arsenal de Brest. Vaisseau de guerre trois mâts, armé de 90 canons, trois ponts, construit en coque bordée. *Long. totale 240, Long. de coque 185, Haut. totale 220, Haut. de coque 61, Larg. du pont 40 cm.*

Reproduction





TARTANE. Goélette grande tartane toulonnaise à deux mâts destinée au cabotage le long des côtes de la Méditerranée. En 1804-1805, Napoléon I^{er}, projetant de débarquer en Angleterre, avait constitué à Boulogne une immense flotille; cette tartane armée à Toulon fut conduite à Boulogne. Il s'agit d'un modèle d'arsenal, c'est-à-dire à l'échelle exacte. Coque bordée, chaloupe sur le pont et armée de canons (20). *Long. totale 165, Long. de coque 140, Haut. totale 110, Haut. de coque 30 cm.*

Reproduction

25

SYLVANUS. Cargo mixte à vapeur vive des Messageries Maritimes vers 1900-1910. Servait au transport des marchandises à travers les océans. Coque en acier, un mât avec vergue à chaque extrémité avec canot de sauvetage. *Long. totale 140, Long. de coque 135, Haut. de coque 26, Haut. totale 90 cm.*

Reproduction



26

SOUS-MARIN. Pièce unique en cuivre construite par un sous-marinier à l'époque. Il s'agit vraisemblablement du type « PLUVIOSE », début du xx^e siècle, un des premiers sous-marins construits en France. Le moteur est électrique en plongée et diesel en surface; il possède un gouvernail de plongée et deux hélices.

Au début du xx^e siècle la Marine française semble considérer qu'en matière de sous-marins elle est sortie des balbutiements puisqu'elle décide en 1905 de se lancer dans la construction d'une petite série de 18 Pluviôse à vapeur, submersibles à double coque, sur les plans de Labeuf. Neuf Pluviôse sont confiés à l'arsenal de Cherbourg, six à Rochefort et trois à Toulon.

Le temps de plongée (5,5 mn) est supérieur à celui des Circé (4,5 mn).

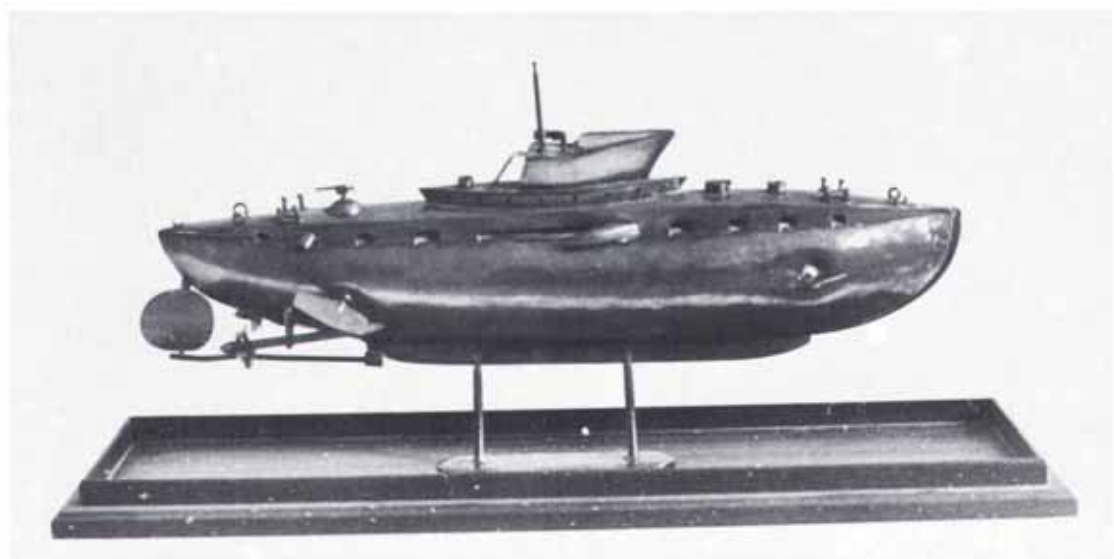
Un Pluviôse fut coulé le jeudi 26 mai 1910 au large de Calais par le paquebot *Pas-de-Calais*, 27 hommes périrent.

Long. 47, Haut, 19 cm.

Reproduction

27

BOUNTY. Maquette HMS (Her Majesty Ship). Type frégate, 3 mâts, 10 canons, 2 chaloupes. *Fin XIX^e-début XX^e. Long. de la coque 53, Long. hors tout 63, Haut de la coque 16, Haut. avec les mâts 60 cm.*





28

28

POULAIN M.-M., *Combat de vaisseaux*. Huile, signée en bas à gauche. Cadre de style Régence. *Haut. 45, Long. 54 cm.*

Reproduction

29

POULAIN M.-M., *Nature morte*. Huile, signée en bas à droite. *Haut. 64, Long. 79 cm.*

30

CANON, en bronze monté sur un affût de bois. *XVIII^e.*

Reproduction

31

COULEUVRINE en bronze à décor triangulaire ouvragé. *XVII^e.*

Reproduction



30



31

JAGER, *La Prueba*, 1985.

Plâtre, Haut. 300 cm. Exécuté pour le Musée du Cheval de Chantilly. Série limitée à 4 exemplaires. Exemplaire n° 2.

Frédéric JAGER, peintre et sculpteur né le 26 février 1957 à Melun, obtint en 1974 un premier prix national de sculpture avec *Le petit prince*, hommage à A. de Saint-Exupéry. Onze ans plus tard, le 28 novembre 1985, il exécute pour le Musée du Cheval de Chantilly sa première sculpture monumentale : *La Prueba*.

« ... J'ai eu à cœur de concevoir cet abreuvoir de telle façon qu'un cheval puisse y venir boire sans risquer de se blesser.

« D'où la forme de la vasque et la disposition des deux têtes du bas.
 « L'idée d'illustrer "la légende des cinq" (légende selon laquelle cinq juments orientales résistèrent à la tentation de boire l'eau d'un lac empoisonné et qui seraient l'origine de la pure race arabe, selon le Prophète Mahomet) m'a guidé; et, tout en respectant les directives de M. Bienaimé, la fontaine est née.

« Le cheval de gauche retrousse les lèvres à la manière des chevaux qui "barbotent", sans boire pour autant.

« C'est en tout cas ce que je tenais à représenter.

« Mais, sans le vouloir, s'est ajoutée à cette grimace une impression de colère : jalousie de l'autre qui se permet de boire sans sourciller.

« Ces deux chevaux signifient l'homme courant à sa perte, se laissant aller à son instinct.

« Je voudrais dire encore que le troisième cheval s'est littéralement cabré entre mes mains, sans effort. Il signifie l'Homme, dans toute sa grandeur... »

Reproduction





33

33

CARAMAN. Bouquet. Huile sur toile, signée en bas à gauche. *Haut. 39,*
Long. 44 cm.

Reproduction



34

34

CARAMAN. *Marine*. Huile sur toile, signée en bas à gauche. *Haut. 54, Long. 73 cm.*

Reproduction

FOUJITA Tsougouharu Léonard (1886-1968), *Chat et liliums*.
Fond or sur soie, avec huile, aquarelle gouachée et lavis, signé en bas, à
droite et daté « 1931 ». 72,5 × 59 cm (accid.).
Reproduction





36

36

MERCURE et CYBÈLE. Statues, terre cuite vernissée, blanche et nervures bleues. Nevers (?). *XVII^e-XVIII^e*. *Haut. 130 cm (accid., rest.)*.

Reproduction



AMEUBLEMENT

37

PAIRE DE VITRINES d'applique en bois naturel mouluré et sculpté de tête d'angelot. *Travail rustique ancien. Haut. 60, Long. 33 cm.*

Provenant d'un château du Perche.

38

CONSOLE d'applique en acajou, ouvrant à un tiroir en façade, piétement antérieur renversé se terminant par des griffes de lion, entretoise incurvée, piétement postérieur en méplats. Dessus granit noir. *Milieu XIX^e, Restauration. Haut. 91, Long. 114, Prof. 44 cm.*

39

TABLE GUÉRIDON rond, piétement tripode, en bois de placage noyer, palissandre et citronnier, avec marqueterie à décor d'étoile à 10 branches et rosaces centrales. *Milieu XIX^e, Restauration. Haut. 66, Diam. 70 cm (rest.).*

40

PAIRE DE GAINES en bois sculpté à décor de feuilles d'acanthe, oves, et godrons. Laqué vert et filets or. *XIX^e-XX^e. Haut. 125, Long. 33 cm.*

Provenant du château d'Avaray.

41

ENSEMBLE DE DIX-HUIT CHAISES en noyer à décor de balustre à entretoise. Recouvert d'un cuir clouté marqué d'une couronne marquisale. *Style Henri II, fin XIX^e.*

Provient d'un château de la Sarthe.

42

SECRÉTAIRE VERTICAL en bois de placage à aile de papillons en bois de rose et filets de bois clair, ouvrant à 1 tiroir dans la partie supérieure, 1 abattant dissimulant un intérieur en acajou, et 2 vantaux fermant sur 3 tiroirs intérieurs en acajou. Cannelures en trompe-l'œil. Dessus marbre gris Sainte-Anne. Ornementation en bronze. *Style Transition Louis XV-Louis XVI. XIX^e. Haut. 147, Long. 88, Prof. 36 cm.*

43

MOBILIER DE BUREAU en chêne mouluré et richement sculpté à décor de fenestration, personnage, têtes d'oiseaux et thèmes naturalistes, comprenant : un bureau à caisson ouvrant à 1 porte, 1 tiroir central et 4 tiroirs à pli de serviettes — et une paire de fauteuils à haut dossier recouverts de cuir fauve. *Travail d'inspiration Gothique-Renaissance. Haut. 80, Long. 174, Prof. 82 cm.*

Reproduction



44

Glace formant TRUMEAU en bois sculpté et doré, à guirlandes de fleurs. *Style Louis XVI-Impératrice. Fin XIX^e. Haut. 116, Long. 155 cm.*

Provenant du château d'Avaray.

45

Suite de SIX CHAISES à haut dossier en chêne mouluré traité à la Capucine. Piètement à os de mouton. Recouvertes de cuir fauve. *Style Louis XIV.*

46

VITRINE D'APPLIQUE cintrée et galbée sur 3 faces — bout de bureau (?) — en bois de placage et marqueterie à ailes de papillons et filets de bois clair. *Travail ancien, XVIII^e. Intérieur postérieur à 8 compartiments. Haut. 71, Long. 56, Prof. 24 cm.*

47

CHAISE-BIDET, à nécessaire en bois naturel, de forme violonée avec cases à parfum. Piètement galbé. Cuvette en faïence polychrome à décor floral. Garnitures, fond et dossier en cuir bordeaux clouté. *Louis XV, XVIII^e. Haut. 84, Long. 53, Prof. 33 cm.*

Provenant d'un château du Perche.

Reproduction

48

CHAISE-BIDET, à nécessaire en acajou, de forme violonée avec cases à parfum. Cuvette en faïence de La Rochelle, à décor floral. *Louis XVI, XVIII^e. Garnitures, fond et dossier en cuir fauve.*

Reproduction

49

Suite de CINQ CHAISES légères cannées, à fuseaux, en bois noirci et incrustées de burgau. *Napoléon III.*

Provenant d'un château de la vallée du Loir.

50

TABLE piètement ployant en bambou doré — plateau à rebord laqué noir à décor de canards exotiques or et corail. *Napoléon III. Haut. 81, Long. 88, Prof. 78 cm.*

Provenant d'un château de la vallée du Loir.

51

PAIRE DE FAUTEUILS en bois relaqué, au dossier en bandeau incurvé. Supports d'accotoirs en balustre torsadé, piètement postérieur sabre, piètement antérieur à cannelures. *Style Louis XVI, fin XVIII^e, inspiré de l'Angleterre.*

Provenant du château de Vitry-la-Ville.

Ancienne Collection du comte de Riaucourt.



48

47

52

GLACE à encadrement en bois sculpté et doré, à décor inspiré du xvii^e, à têtes d'angelots et entrelacs. *Travail de style Louis XIV. Haut. 187, Long. 154 cm.*

Provenant du château de Rougemont.

53

BANC à dossier en chêne sculpté à décor de la Renaissance. Piétement à feuillage stylisé, console d'accotoir-balustre, accotoir à thème zoomorphe. Dossier recouvert de cuir clouté. *Travail rustique ancien d'inspiration début XVII^e. Haut. 101, Long. 140, Prof. 52 cm.*

Provenant du château d'Avaray.

54

TABLE-ÉCRITTOIRE en acajou, à 4 colonnes réunies par une entretoise sur roulettes. Plateau évidé arrondi, ouvrant à 1 tiroir sur le côté avec godet et encrier. *Empire, XIX^e. Haut. 73, Long. 59, Prof. 38 cm.*

55

TABLE A JEUX en poirier noirci, ornementation en bronze doré et ciselé avec filets de laiton. Piétement galbé. Plateau basculant. *Style Régence, Napoléon III. Haut. 77, Long. 85, Prof. 43 cm.*

Provenant d'un château de Sologne.

56

TABOURET D'APPARAT en bois de fer sculpté de fleurs et animal fantastique. Plaque de marbre incrusté (accid.). *Chine, fin XIX^e. Haut. 44, Long. 44 cm.*

D'après la tradition familiale, provient du Sac du Palais d'Été à Pékin par le groupe expéditionnaire français en 1860.

Reproduction sous n° 209

57

CANAPÉ deux places en hêtre mouluré et sculpté de coquilles et fleurettes. Piétement cambré. *Travail rustique ancien, Louis XV (rest.).*

58

BUREAU PLAT de forme mouvementée en poirier noirci, marqueté toutes faces d'écaille et de cuivre, dans le goût de Boule. Belle ornementation de bronze doré. Il ouvre à 2 tiroirs dans la ceinture. *Napoléon III. Haut. 77, Long. 130, Larg. 76 cm.*

Reproduction





59

59

PIANO A DEMI-QUEUE en palissandre. Cadre métallique. Pleyel,
n° 90036. *Haut. 93, Long. 216, Prof. 134 cm.*

Provenant d'un château du Val de Loire.

Reproduction

60

PETITE TABLE, formant coffret à bijoux en forme de cœur, en bois de placage et marqueterie florale. Ouvre à un abattant orné d'une glace découvrant un intérieur satiné fermant à clef — et un tiroir inférieur pivotant à poussoir. Piétement tripode galbé. Ornementation en bronze. Marque sur la serrure : « ALPF. GIROUX A PARIS ». *Napoléon III, vers 1860, style Louis XV. Haut. 73, Long. 40, Larg. 35 cm.*

A. Giroux, fournisseur des familles royales et impériales.

Reproduction

61

TRICOTEUSE ovale en bois de placage et marqueterie losangée. Rebord à abattant. Piétement lyre, tablette d'entrejambe. Galerie et jonc doré. Travail de style Louis XVI, d'après un modèle de R.V.L.C. Musée Carnavalet, Paris. *XIX^e. Haut. 74, Long. 72, Prof. 35 cm.*

Reproduction



61

60

62

BUREAU cylindre en acajou et placage d'acajou, la partie supérieure formant vitrine-bibliothèque ouvre à 2 portes grillagées. Le cylindre démasque une tablette rentrante formant écritoire et un intérieur avec des tiroirs et des casiers de rangement. Il présente en ceinture 1 tiroir et en sa partie inférieure deux caissons de 3 tiroirs. Ornementation en filets de bois clair. *XIX^e. Haut. 187, Long. 143, Prof. 74 cm.*

63

PAIRE DE FAUTEUILS en acajou et placage d'acajou, piétement sabre. Accoudoirs à têtes de dauphins. Butée de raccordement à fleurs de lotus. *Empire.*

64

BILLARD en bois de placage d'acajou et filets de bois clair, à 6 gueules de lion en bronze ciselé. Il repose sur 6 pieds tronçons. *Milieu XIX^e, Charles X. Haut. 84, Long. 286, Larg. 155 cm.*

Provenant d'un château du Val de Loire.

Reproduction



65

PRESSE A LINGE, rare machine à repasser. Bois naturel, roues avec système de crémaillère et cylindres mobiles.

Marque plaque de fonte : « 354. OXFORD. LONDON »

EDDY (late OXENHAM & EDDY'S) Patent Mangle. 173 Borough High Street, London. Published as the Act directs. Augt, 1. 1805.

XIX^e. Haut. 163, Long. 227, Prof. 98 cm.

Provenant d'un château du Val de Loire.

Reproduction





FAUTEUIL CURULE en acajou mouluré et sculpté. Fine tapisserie aux petits points. Piétements antérieur et postérieur se retournant pour constituer les supports des accotoirs et du dossier. Ce système pourrait avoir été inspiré par les *Desseins du Costume Parisien* publiés dès l'An II — ou réalisé par G. Jacob d'après un dessin de Percier. *Consulat, circa 1800.*

Provenant d'un château de la vallée du Loir.

Reproduction

67

PAIRE DE CHAISES en acajou et placage d'acajou, dossier gondole, piétement sabre. *Empire-Restauration*.

68

TABLE rectangulaire à volets inclinables, reposant sur un piétement-balustre terminé par 4 arcs moulurés. Acajou et bronze en griffes de lion. Tiroir en bout. *Travail anglais, XIX^e-XX^e*. Haut. 74, Long. 123 (40 × 3), Larg. 91 cm.

69

PAIRE DE TABOURETS en bois relaqué, piétement tronconique. Tapisserie au point, le Lièvre et la Tortue. *Directoire, fin XVIII^e*.

Provenant d'un château de la vallée de la Loire.

70

VITRINE D'APPLIQUE à pans coupés ouvrant à 1 porte vitrée. Fronton triangulaire. Bois de placage et marqueterie de bois exotique à décor de guirlandes et de fleurs. Travail étranger, ancien — vraisemblablement hollandais. Haut. 95, Long. 102, Prof. 22 cm.

71

COIFFEUSE à caissons, en bois de placage à ailes de papillons et marqueterie de filets de bois clair. Piétement gainé. *Style Louis XVI, XIX^e*. Haut. 75, Long. 87, Prof. 47 cm.

72

COMMUNE-VITRINE ouvrant à 2 portes vitrées, reposant sur un piétement à balustre réuni par une entretoise, supportant une commode ouvrant à 2 tiroirs. Bois de placage et marqueterie de bois exotique à décor de coquille, feuillages, fleurs épanouies et oiseaux. Travail étranger, ancien — vraisemblablement hollandais. Haut. 217, Long. 110, Prof. 36 cm.

73

SUITE DE QUATRE CHAISES, au dossier en forme de cœur stylisé et évidé. Noyer et filets de bois clair au piétement. *Style Late Georgian, Angleterre, XIX^e*.

Reproduction



74

TABLE A OUVRAGE en placage de palissandre et filets de cuivre, reposant sur 4 pieds fuseaux réunis en X. Dessus à abattant à incrustations de filets de cuivre en motif d'arabesques. *Style Louis XVI, Napoléon III, fin XIX^e. Haut. 75, Long. 51, Prof. 38 cm.*

75

TRICOTEUSE circulaire à sac, ou sellette, en acajou, piétement triple colonne baguée, réuni par un entrejambe et une tablette. *XIX^e. Haut. 79, Diam. 41 cm.*

76

TABOURET DE BIBLIOTHÈQUE en loupe de bois clair, 2 marches. Dessus cuir bleu à palmettes. *Milieu XIX^e. Haut. 41, Long. 55, Prof. 49 cm.*

77

TABLE RECTANGULAIRE, formant guéridon, à abattant pivotant. Piétement balustre à 4 arcs terminés par des têtes de lion en bronze, sur roulettes. *Travail anglais, Regency, fin XIX^e. Haut. 75, Long. 97,5, Larg. 48 ($\times 2 = 96$) cm.*

78

TABOURET DE BIBLIOTHÈQUE en acajou, 3 marches, 2 abattants, dessus de cuir rouge. *Travail anglais, Regency, XIX^e. Haut. 67, Long. 81, Prof. 47 cm.*

79

DUCHESSE BRISÉE en bois naturel mouluré et sculpté à décor de tores de lauriers et fleurettes. Double cannage. *Style Louis XVI, début XX^e. Provenant d'un château de Sologne.*

80

Rare ensemble, dit : BAS D'ARMOIRE-SECRÉTAIRE A ABATTANT-BIBLIOTHÈQUES. Bois de placage de palissandre de Rio, de genévrier de Virginie, et de filets de bois — comprenant : une paire de bibliothèques ouvrant à une porte vitrée, de part et d'autre d'un secrétaire vertical ouvrant à deux paires de vantaux dans les parties supérieure et inférieure, et un abattant en partie centrale dissimulant des tiroirs. Petits pieds cambrés. Dessus marbre gris Sainte-Anne. Travail ancien de l'est de la France. *Louis XV. Haut. 178, Long. tot. 225 (75 \times 3), Prof. 41 cm (accid. et rest.).*

*Provenant du château de Vitry-la-Ville.
Ancienne Collection du comte de Riaucourt.*

Reproduction





81

81

PAIRE DE FAUTEUILS médaillons en bois laqué mouluré et sculpté de nœuds, guirlandes et astragales avec flèches. Piétement à cannelures rudentées à pointes d'asperge. Dossier cabriolet. Riche travail de style Louis XVI. *Milieu XIX^e*.

Reproduction



82

82

PAIRE DE FAUTEUILS médaillons en bois laqué mouluré et sculpté de motif à quatre feuilles et tores de lauriers. Piètement à cannelures rudentées à pointes d'asperge. Dossier cabriolet sculpté de godrons. Modèle inspiré de Georges Jacob, style Louis XVI. *Milieu XIX^e*.

Reproduction

83

COMMODE DEMI-LUNE en bois de placage et marqueterie au panier fleuri, et filets de bois clair. Elle ouvre à 2 battants d'encoignure, et 3 rangs de tiroirs en façade à léger ressaut. Piétement gainé, sabots, entrées de serrures, anneaux de tirage en bronze. Dessus marbre brèche à léger ressaut. Style Louis XVI, inspiré de l'est de la France. *Napoléon III, fin XIX^e. Haut. 80, Long. 82, Larg. 42 cm.*

Provenant d'un château de la Sarthe.

84

PAIRE DE FAUTEUILS de canne à la Reine, en noyer sculpté. *Travail de style Louis XV, modèle circa 1755.*

Provenant d'un château de la Sarthe.

85

TABLE DE COMMUNAUTÉ en chêne mouluré et sculpté, dessus parqueté, piétement à balustre godronné réuni par une entretoise. *Travail rustique, style Louis XIII. Haut. 76, Long. 400, Larg. 124.*

Provenant du château de Villiers en Sologne.

86

ENCOIGNURE en acajou ramagé à 3 tablettes ceintes de cuivre, montants à cannelures. Dessus marbre blanc à galerie ajourée. *Louis XVI, fin XVIII^e. Haut. 88, Larg. 50 cm.*

Provenant d'un château de la Sarthe.

87

COMMODE dite commode d'Aix en fruitier clair mouluré, ouvrant à 2 niveaux de tiroirs dont 2 dans la partie supérieure. Piétement élançé, galbé. Mains en bronze ciselé. *Travail rustique ancien, Louis XV. Haut. 95, Long. 87, Prof. 51 cm.*

Provenant d'un château du Val de Loire.

Reproduction



88

ENSEMBLE d'un SECRÉTAIRE à abattant et d'une COMMODE en acajou et placage d'acajou présentant en façade des montants à pilastres coiffés de chapiteaux de bronze ciselé et à décor de fleurs de lotus. Ils posent sur des pieds antérieurs à griffes de lion. *Directoire*. Dessus marbre.

Secrétaire : *Haut. 145, Long. 98, Prof. 42 cm.*

Commode : *Haut. 85, Long. 126, Prof. 58 cm.*

Provenant du château de Vitry-la-Ville.

Ancienne Collection du comte de Riaucourt.

89

TABLE-BUREAU en bois de placage et filets de bois clair, ouvrant à 1 tiroir. Piétement cambré orné de bronzes, dessus marqueté de losanges terminés par une gorge en bronze. *Style Louis XV. Napoléon III. Haut. 74, Long. 101, Prof. 60 cm.*

Provenant d'un château de la Sarthe.

90

TABLE formant bureau en chêne mouluré, à tablette intermédiaire, piétement découpé réuni par une entretoise. *Travail rustique ancien d'inspiration Haute Époque. Haut. 74, Long. 103, Prof. 71 cm.*

Provenant du château d'Avaray.

91

BUFFET DE CHASSE en bois naturel (repeint) ouvrant à 2 petits tiroirs et 2 vantaux à double évolution. Riches moulures. *Travail rustique ancien, début XVIII^e. Louis XIV (rest.). Haut. 91, Long. 126, Prof. 43 cm.*

Provenant d'un château du Val de Loire.

Reproduction



RÉUNION DE SIX FAUTEUILS en hêtre mouluré et sculpté à décor de fleurettes. Dossier cabriolet, piétement galbé. *Louis XV*.

Modèles légèrement différents dont l'un estampillé N.-T. PORROT, et un autre traces d'estampille.

N.-T. Porrot, maître en 1761.

Reproduction



SECRÉTAIRE A GUILLOTINE en bois de placage et marqueterie de bois de rose en ailes de papillons. Il ouvre à 1 tiroir, 1 abattant dissimulant des petits tiroirs, et 3 niveaux de tiroirs dans la partie inférieure. Montants et piétement à cannelures simulées. Dessus marbre blanc (avec décrochement). Estampillé : G. KINTZ. *Louis XVI. Haut. 148, Long. 75, Prof. 38 cm.*

Georges Kintz : reçu maître ébéniste le 18 décembre 1776.

Provenant d'un château du Val de Loire.

Reproduction





94

94

BUREAU PLAT à ceinture mouvementée à décrochement, ouvrant à trois tiroirs, en bois de placage — bois de rose et bois de violette — marqueté en feuilles, reposant sur des pieds cambrés, à l'ornementation en bronze ciselé et doré à feuillages et rocaille. Estampillé trois fois : L. BOUDIN. *Louis XV. Haut. 80, Long. 130, Prof. 75 cm.*

Léonard Boudin, élève de Migeon, reçu maître en 1761.

Provenant d'un château de la vallée du Loir.

Succession Mme R. de B.

Reproduction



95

95

PAIRE DE TABLES A JEUX de forme rectangulaire, en placage de bois de rose marqueté en feuilles avec des entourages de bois de violette. Pieds cambrés. Estampillées : L. BOUDIN. *Louis XV*. Long. 71, Larg. 1,06, Prof. 54 cm.

Léonard Boudin, élève de Migeon, reçu maître en 1761.

Référence et reproduit in revue *Trouvailles*, n° 68, de février-mars 1988, p. 25.

Reproduction



96

96

DEUX FAUTEUILS, pouvant former une paire, en noyer, dossier à la Reine, mouluré et sculpté de nœud, feuillages et entrelacs. Accotoirs à retrait en coup de fouet, ceintures sinueuses, pieds cambrés nervurés. L'un estampillé de : NOGARET A LYON. *Transition Louis XV-Louis XVI.*

Nogaret, célèbre menuisier lyonnais du XVIII^e.

Reproduction



97

97

ENSEMBLE DE HUIT CHAISES à la Reine, en hêtre mouluré, dossier carré, moulure nue à la ceinture, butée de raccordement à motif de quatre feuilles, piétement cannelé rudenté terminé par une gague unie. Estampillé : I. AVISSE. *Louis XVI, circa 1780.*

Jean Avisse, reçu maître en 1745.

Provenant d'un château de Sologne.

Reproduction

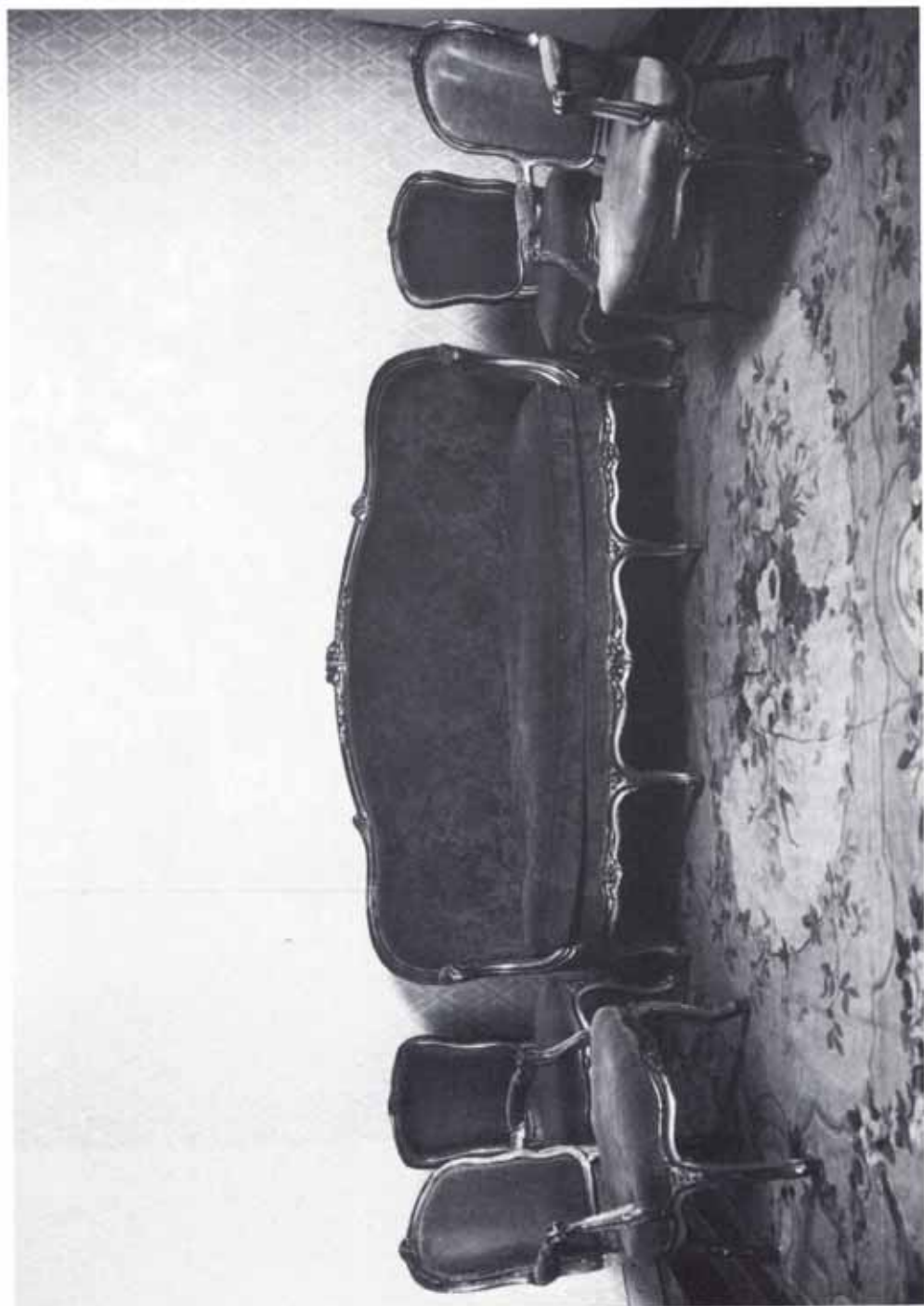
MOBILIER DE SALON en bois doré, à décor sculpté naturaliste de la rocaille; dossier cabriolet. *Louis XV* :

- paire de fauteuils, estampillé J. PLÉE, maître en 1767;
- deux chaises;
- canapé corbeille, 3 places, estampillé P. BRIZARD, maître en 1772.

(Division possible.)

Provenant d'un château de la vallée du Loir.

Reproduction





99

99

COMMODE en bois naturel ouvrant à 3 niveaux de tiroirs dont 2 sans traverse. Léger ressaut en façade. Piétement galbé. Bronzes au chinois. Travail rustique ancien, Transition Louis XV-Louis XVI (rest.). Haut. 80, Long. 114, Prof. 66 cm.

Provenant d'un château du Val de Loire.

Reproduction



100

100

SOFA, canapé à joues en hêtre mouluré et richement sculpté de coquilles, feuillages et palmettes, reposant sur 8 pieds cambrés. *Régence. Haut. 102, Long. 196, Prof. 67 cm.*

Provenant d'un château du Vendômois.

Reproduction



101

101

GUÉRIDON rond, piétement en bronze ciselé et doré à têtes et griffes de lion, cassolettes, enroulements et oves — encerclant un plateau rond en porcelaine polychrome et or à décor d'une ronde de 12 amours dans un décor paysagé de ruines antiques. Signature du bronze : DORLÉAN FILS. *Style Louis XVI, Napoléon III. Haut. 75, Diam. 50 cm.*

Provenant d'un château de Touraine.

Succession vicomte de La Panouse.

Reproduction



102

102

PAIRE DE MEUBLES DE RANGEMENT de forme gaine, galbés sur les 3 faces, en placage de satiné en ailes de papillons. Ils reposent sur de petits pieds cambrés. Riche ornementation en bronze ciselé et doré : astragales, chutes, sabots, encadrements. Dessus marbre Brèche, œil de perdrix. Estampillés sur les traverses postérieures à deux reprises et datés : HENRY DASSON 1877. *Style Louis XV. Haut. 110, Long. 83, Prof. 41,5 cm.*

Henri Dasson, célèbre bronzier-ébéniste né en 1825, participa aux Expositions universelles de 1878 et 1889.

Provenant d'un château de Touraine.

Succession vicomte de La Panouse.

11 11 11 11 11 11



103

103

SECRÉTAIRE DE PENTE dit dos d'âne, galbé toutes faces, en bois de placage en ailes de papillon, et fine marqueterie géométrique en trompe-l'œil de cubes. Piétement cambré. Riche ornementation de bronzes ciselés et dorés. *Style Louis XV, Napoléon III. Haut. 90, Long. 67, Prof. 43 cm.*
Reproduction



104

104

PAIRE DE FAUTEUILS en bois laqué noir, et rehauts or à décor de palmette losangée et rosaces. Piétement et accotoir à balustre. Dossier à la Reine. *Directoire*, circa 1795. Recouvert de lampas vert. *Empire*.

Provenant d'un château de la vallée du Loir.

Reproduction



105

105

PAIRE DE FAUTEUILS médaillon en bois relaqué vert d'eau, à dossier cabriolet. Piétement à cannelures rudentées à pointes d'asperge. *Louis XVI*.
Reproduction



106

106

TABLE D'APPARAT à patins en éventails, en noyer et chêne mouluré et sculpté. Piétement et traverse à thème zoocéphale, naturaliste et de chimère — reposant sur des griffes de lion. Plateau et ceinture godronnés. Travail de qualité inspiré de la Renaissance. *Italie, vers 1540. Haut. 75, Long. 227, Larg. 95 cm.*

D'après la tradition familiale, cette table-bureau aurait été achetée à l'écrivain Colette.

Reproduction



107

107

COMMODE galbée sur les 3 faces, en noyer mouluré et sculpté ouvrant à 3 niveaux de tiroirs. Piétement cambré à escargot. Mains et entrées de serrure en bronze ciselé. Dessus marbre Brèche d'Alep. *Travail provincial du Sud-Ouest. Louis XV. Haut. 92, Long. 125, Prof. 65 cm.*

Provenant d'un château de Sologne.

Reproduction



108

108

MOBILIER DE SALON 15 PIÈCES, en bois de poirier teint mouluré et sculpté de nœud de rubans, comprenant : un canapé deux places, 6 fauteuils, 4 chaises, 2 poufs, 1 coffre à bois, 1 élément de pare-feu. Dossier à la Reine, modèle Louis XVI-Impératrice. Fine tapisserie au petit point, à décor de bouquets de fleurs, Aubusson. *Napoléon III*.

Reproduction



109

109

BUREAU ROGNON, à double caisson, ouvrant à 2 fois 4 tiroirs et 1 tiroir en façade. Bois de placage toutes faces de bois exotiques, à riche marqueterie de fleurs, palmettes, nœuds et vases étrusques. Reposant sur 8 pieds-gaine. Estampillé : EDWARDS & ROBERTS. *Style Late Georgian, Robert Adam. Angleterre. XIX^e-XX^e. Long. 120, Haut. 76, Prof. 55 cm.*
Reproduction

109



110

110

MOBILIER DE SALON 10 PIÈCES, en bois naturel mouluré et sculpté de coquilles, feuilles d'acanthé et branchages. A haut dossier droit, et entretoise en X. Comprenant : 6 fauteuils et 4 chaises. *Style Régence, Napoléon III.*

Provenant d'un château de Sologne.

Reproduction



111

111

CANAPÉ trois places en bois naturel richement mouluré et sculpté d'acanthés et de feuillages. Piétement cambré, accotoirs en coup de fouet. Travail de style Louis XV. Riche et fine tapisserie au petit point, Beauvais (?) à décor d'amour aux vasques fleuries, et dans des réserves des paysages, dans des cartouches à mascarons. XVIII^e. Haut. 111, Long. 182, Prof. 69 cm.

Provenant du château de Beauregard.

Reproduction



112

112

COMMODE-SECRÉTAIRE en pente à 4 niveaux de tiroirs, en acajou de Cuba mouluré et sculpté d'un nœud dans la partie inférieure. Piétement patins à griffes de lion. Travail de port, vraisemblablement de Bordeaux. Louis XV, milieu XVIII^e. Haut. 113, Long. 112, Prof. 62 cm.

Provenant du château de Vitry-la-Ville.

Ancienne Collection du comte de Riaucourt.

Reproduction



113

114

115

113

BUREAU DE DAME en bois clair et rehauts colorés de bouquets de fleurs, ouvrant à un tiroir fermant à clef. Piétement à colonnes réunies par un entrejambe. Signé R. Strahax à Dublin. *Travail anglais, seconde moitié XIX^e (rest.)*. Haut. 72, Long. 66, Prof. 43 cm.

Reproduction

114

CHAISE légère en bois clair, incrustations de palissandre. Dossier à croix de Saint-André, piétement à jarret égyptien. *Charles X*.

Reproduction

115

TRICOTEUSE, boîte à ouvrage fermante, piétement à balustre. Coffrets à pans coupés, côtés ouvragés d'entrelacs sur roulette — en bois clair. Intérieur moiré fraise. *Charles X (accid.)*. Haut. 76, Long. 44, Prof. 37 cm.

Reproduction



116

116

COMMODE en loupe de bois clair, ouvrant à 4 niveaux de tiroirs dont 1 à doucine — marqueterie de filets de bois sombre, à décor de palmettes et entrelacs. Dessus marbre gris Sainte-Anne. *Charles X. Haut. 99, Long. 131, Prof. 60 cm.*

Reproduction



117

117

TABLE DE SALON de forme oblongue en bois de placage et marqueterie aux instruments de musique et feuillages stylisés. Elle ouvre à un tiroir en façade à frise de bronze et marqueterie de quatre feuilles à la Reine. Piétement balustre cannelé réuni par une entretoise. Ornementation en bronze. Travail de qualité inspiré des modèles de Weisweiler, fin Louis XVI. *Napoléon III. Haut. 75, Long. 130, Prof. 70 cm.*

Reproduction



118

118

COFFRE DE CHATEAU en chêne, décoré en polychromie sur les trois faces et le dessus à abattant de scènes guerrières, et du Départ à la guerre de Charles Quint et de son armée. *Travail flamand ancien, Haute Epoque (rest.)*. Haut. 71, Long. 116, Prof. 73 cm.

Reproduction

119

PAIRE DE FAUTEUILS à haut dossier, en hêtre mouluré et finement sculpté de rinceaux, feuillages et coquilles. Bras reculés, entrejambe à croisillons, support d'accotoir à la crosse déviée vers l'extérieur. *Régence*.

Provenance : château de Rougemont.

Reproduction





120

120

BUFFET-ARMOIRE, en chêne mouluré et sculpté de feuillages et masque d'Indien. Il ouvre à deux fois deux portes à double évolution. Corniche chapeau de gendarme. Belles ferrures à mécanisme. *Louis XIV (rest. et modifications)*. Haut. 248, Long. 169, Prof. 62 cm.

Reproduction



121

121

FAUTEUIL en bois naturel mouluré et sculpté de coquilles et branches. Haut dossier à doucine, bras reculé, accotoir garni d'une manchette. Tapisserie au point aux larges pavots. *Régence, premier quart du XVIII^e (rest.)*.

Provenant d'un château de la vallée de la Loire.

Reproduction

122

PAIRE DE FAUTEUILS en bois naturel mouluré et sculpté de coquilles et feuillages. Haut dossier à doucine, bras reculé, accotoirs garnis d'une manchette. Tapisserie au point aux larges pavots. *Régence, premier quart du XVIII^e.*

Provenant d'un château de la vallée de la Loire.

Reproduction

123

COMMODE en bois naturel mouluré et sculpté, à façade en arbalète, ouvrant à 4 niveaux de tiroirs dont 3 dans le haut. Panneaux moulurés. Riche sculpture de coquilles, acanthes, entrelacs. Belle ornementation en bronze ciselé : mains et entrées de serrure. Marbre Brèche Rouge Antique à double bec de corbin. *Régence. Haut. 87, Long. 120, Prof. 58 cm.*

Provenant d'un château du Val de Loire.

Reproduction



122

123

122



124

124

PAIRE DE CHAISES, appelées VOYEUSES A GENOUX, en bois mouluré, laqué — à dossier en lyre. Piètement à cannelures rudentées à pointes d'asperge, à rosace arrondie. Marque de propriété : Pour le salon de la marquise de Socofeuille. Estampille : H. JACOB. *Louis XVI, circa 1788.*

Henri Jacob, reçu maître en 1779.

Les mémoires du menuisier Sené et du sculpteur Régnier appellent deux des voyeuses à genoux, c'est-à-dire : siège bas et dossier avec accoudeur pour servir à regarder les joueurs dans la position agenouillée.

Référence : Paris, Musée Nissim de Camondo, voyeuse à genoux de Sené.

Provenant d'un château de la vallée de la Loire.

D... ..



125

125

SECRÉTAIRE dit Mazarin, type ministre. Il ouvre à un tiroir-abattant dissimulant niches et petits tiroirs; et 2 caissons de 3 tiroirs, encadrant une porte et un tiroir. Bois laqué rouge et or à décor de scènes animées à l'oiseau fantastique — et de départs à la guerre. Travail d'Extrême-Orient pour une clientèle européenne de qualité. XVIII^e. Accid. et restaurations intérieures au tiroir à abattant. Haut. 80, Long. 83, Prof. 50 cm.

Provenant d'un château de Touraine.

Succession vicomte de La Panouse.

Reproduction

TAPISSERIES, TAPIS, TISSUS



126

126

Tapiserie des FLANDRES, *Renaissance*. Verdure animée d'une ferme, d'animaux, d'un couple de coqs en combat, d'une femme en train de traire une vache, d'un pommier et d'un poirier chargés de fruits. Large bordure marron à fleurs, volatiles et petits personnages. *Haut. 320, Long. 525 cm.*

Reproduction



127

127

Tapiserie des FLANDRES, BRUGES, *vers 1650*. Peut-être Guillaume Van Leefdanl, 1648. Ses thèmes : Histoire de saint Paul, Chasse de Diane.

Scène tirée de la mythologie : au temple de Diane à Ephèse en Asie Mineure, sacrifice par des mégabyses et des prêtresses d'un jeune homme, au pied de l'autel de la statue en or de Diane. 17 personnages, beaux coloris rouges et bleus.

Riche bordure à nombreux personnages, et rares réserves à scènes de chasse (manque partie basse). *Haut. 460, Long. 305 cm.*

Reproduction



128

128

Tapiserie des FLANDRES, BRUXELLES, XVII^e. Jeune femme tenant une corne d'abondance — symbolisant l'Été — avec à ses côtés une architecture et des chasseurs en arrière-plan. Bordure, ornée de Thermes, fruits, coquilles, volatiles et angelots. Signée : B. B. Haut. 370, Long. 390 cm. Reproduction



129

129

Tapiserie des FLANDRES, BRUXELLES, XVII^e. Verdure avec en premier plan un chien courant après des perdrix à travers des chardons, et dans un second plan un pont de pierre enjambant une rivière, avec des volatiles perchés dans les arbres. Bordure à arabesques et feuillages. *Haut. 295, Long. 350 cm.*

Reproduction



130

Original et ancien tapis KHORASSAN, fin XIX^e. A fond vert pistache représentant le somptueux palais du Chah et ses dépendances. Avec au centre probablement « Chah Abas », le Roi-Soleil persan représenté par un lion entouré du soleil. Nombreux personnages et cavaliers. Importante bordure formée d'une vingtaine de bordures. 530 × 400 cm.

Reproduction



131

131

Tapiserie d'AUBUSSON, XVIII^e. Verdure animée d'un château au ruisseau, avec un rapace agrippant un oiseau. Bordures à fleurs. *Haut. 235, Long. 310 cm.*

Reproduction

132

Tapiserie d'AUBUSSON, XVIII^e. Bergerade : couple de personnages assis sous un arbre près de trois chèvres. Bassin et construction dans le lointain (sans bordure). *Haut. 206, Long. 210 cm.*



133

133

Tapiserie d'AUBUSSON, *XVIII^e*. Verdure animée d'une ferme et de ses animaux, d'une roue à aubes, d'un pêcheur offrant un poisson à sa belle. *Haut. 225, Long. 270 cm.*

Reproduction

134

Tapiserie des FLANDRES, BRUXELLES, *XVIII^e*. Verdure animée de personnages et de trois anges, habitation en arrière-plan, fontaines ornées de dauphins. *Haut. 195, Long. 225 cm.*



135

135

Tapiserie d'AUBUSSON, XVIII^e. Verdure au volatile près d'un plan d'eau, avec construction dans le lointain. Bordures reprises. *Haut. 285, Long. 170 cm.*

Reproduction

136

Tapiserie d'AUBUSSON, XVIII^e. Verdure à l'arbre ramagé. Bordures reprises. *Haut. 275, Long. 170 cm.*



137

137

Tapissierie d'AUBUSSON, XVIII^e. Couple de bergers et leurs enfants écoutant les prédictions d'une voyante. Bordures fleuries. *Haut. 285, Long. 275 cm.*

Reproduction

138

Tapissierie de BEAUVAIS, XVIII^e. Scène galante sous un arbre et près d'une rivière, avec deux personnages accompagnés de deux lévriers. Très belle bordure à fleurs et fruits. *Haut. 245, Long. 180 cm.*

139

Tapissierie des FLANDRES, BRUXELLES, fin XVII^e. Verdures animées, d'habitation, d'un cours d'eau et d'une cascade. Belle bordure à fleurs. *Haut. 250, Long. 310 cm.*



140

Ancien tapis du Caucase, CHIRVAN, *fin XIX^e*. Fond bleu roi à quatre médaillons, décor géométrique. 318×143 cm.

141

Ancien tapis BOUKARA RUSSE ROYAL, *fin du XIX^e*. Fond brique à décor de gülls, pattes d'éléphant. 285×220 cm.

142

Ancien tapis BÉCHIR, *fin XIX^e*. Fond bleu marine à décor géométrique stylisé à bordure à palmettes. 280×150 cm.

143

Ancien et exceptionnel tapis KIRMAN LAVER, *fin XIX^e*. A fond crème à décor de ramages et fleurs stylisées et de rosaces répétées. Entourage de 7 bordures dont la principale est à fond crème. Signature de « Kirman Laver » dans un cartouche. 530×370 cm.

144

Ancien et grand tapis SULTANA BAD, persan, *fin XIX^e*. A fond saumon, à décor de fleurs stylisées et de feuillages. Large bordure bleu roi à cyprès. 450×350 cm.

145

Original et ancien tapis du Caucase KAZACK. Fond brique à 3 petits médaillons, large bordure à fleurs et motifs stylisés. 240×145 cm.

146

Ancien tapis du Caucase CHIRVAN, *fin XIX^e*. Fond noir parsemé de motifs stylisés et de 4 médaillons crème, brique, et bleu (réparations). 268×145 cm.

147

Original et très beau tapis KIRMAN ancien, *fin XIX^e*. Représentant un jeune homme jouant de la flûte à sa bien-aimée, avec de jeunes enfants jouant des cymbales et du tambourin. Fond bleu marine à fleurs et arbres fleuris, vase, instruments de musique. Importante bordure à médaillon, reprenant le visage de sa bien-aimée dans des médaillons.

Certainement tapis de commande par M. Milani qui s'était fait représenter au milieu des rois et présidents de son époque. Vente mai 1986 pour la Restauration de la Statue de la Liberté, château de Chambord. 335×240 cm.

Reproduction

148

Ancien tapis KECHAN, Iran, *début XX^e*. A fond rouge brique à médaillon et écoinçons bleu marine et crème, à décor floral (légères usures). *400 × 320 cm.*

149

Ancien tapis HAMANDAN, Iran, *fin XIX^e*. A fond bleu marine à décor de fleurs et poissons stylisés. Très large bordure rouge et crème. *495 × 208 cm.*

150

Ancien tapis BOUKARA ROYAL, d'Asie Mineure, *fin XIX^e*. A fond rouge brique, à décor de gülls ou pattes d'éléphant. *293 × 198 cm.*

151

Important tapis d'AUBUSSON, *fin XVIII^e-début XIX^e*. A fond châtaigne à semis de fleurs, important médaillon rond à guirlande de fleurs et petits bouquets dans chaque coin. Large bordure bleu ciel à feuillages. *500 × 520 cm.*

152

GALERIE, à 9 niches de mirhab et lampes de sanctuaires. Tapis d'Orient. Perse. *300 × 98 cm.*

153

TAPIS D'ORIENT à fond ocre et feuillages stylisés. *138 × 102 cm.*

154

TAPIS D'ORIENT à médaillons, fond à décor de botteh, symbolisant la Vie. Perse. *200 × 150 cm.*

155

TAPIS D'ORIENT à fond lie-de-vin à décor hérati et güll. Boukhara. *320 × 180 cm.*

156

Tapis d'AUBUSSON à décor de bouquets de fleurs polychromes dans un médaillon central et dans les écoinçons. Fond beige. Bordure ornée de rinceaux feuillagés et entrelacs sur fond vert amande. *Napoléon III. Long. 380, Larg. 280 cm.*

Reproduction



157

Soixante-six mètres de LAMPAS du XIX^e. Sur un fond bleu pastel, il présente un décor argent d'amours et d'oiseaux fantastiques. Joint lot de rideaux assortis et chutes. *Larg. 61 cm.*

158

Vingt-quatre mètres de LAMPAS de l'époque du Premier Empire. Sur un fond vert, il présente un décor or. *Larg. 54 cm.*

Ancienne Collection M. Dupont-Auberville. L'ornement des tissus, Paris, Ducher, 1877.

Reproduction

159

Trente mètres de LAMPAS de la fin du XVIII^e siècle ou du début du XIX^e siècle. Il présente, sur un fond bleu pâle, un décor argent et rose. *Larg. 63 cm.*

Ancienne Collection M. Dupont-Auberville.



LUMINAIRES

160

LANTERNE DE VESTIBULE en bronze doré de forme hexagonale. *Style Louis XV, fin XIX^e*. Montée à l'électricité postérieurement à 4 lumières. *Haut. 85, Long. 50 cm.*

Provenant d'un château du Perche.

161

LUSTRE en tôle ouvragée à décor de feuilles d'acanthé, à 12 lumières. *Style Régence-Louis XV. Haut. 140, Diam. 88 cm.*

162

LANTERNE circulaire de vestibule en bronze doré, à 4 feux et verres. *Travail contemporain de style XVII^e. Haut. 100, Diam. 40 cm.*

Provenant du château d'Avaray.

163

LUSTRE à pendeloques en bronze et cristal, à 12 lumières sur 2 rangées. *Riche travail contemporain de qualité, de style XVII^e. Haut. 120, Diam. 75 cm.*

Provenant du château d'Avaray.

164

LUSTRE EN VERRE DE VENISE, à 12 lumières en verre opalescent irisé et fumé de couleur nacre, bleu, jaune et rose. Riche décoration aux enroulements fleuris de jonquilles et rinceaux. *Haut. 110, Diam. 110 cm (accid. et manques).*

165 et suivants

HORS CATALOGUE

***Dimanche 11 juin,
à 20 heures***

BIBELOTS

200

BOITE A THÉ, munie de sa cuillère, en tôle peinte ouvrant à un abat-tant, à décor d'oiseaux exotiques. Intérieur étamé. *Fin XIX^e-début XX^e.*

201

Paire de PIÉTEMENTS DE LAMPE A PÉTROLE, montés à l'électricité — en dinanderie repoussée à décor d'oiseaux dans une végétation luxuriante. *Fin XIX^e. Haut. 24 cm.*

202

BARRE DE FOYER en bronze doré à décor de cassolettes et balustres. *Style Louis XVI, Napoléon III. Haut. 35, Long. 113 cm.*

203

SAMOVAR russe en cuivre : plateau, bol à thé, fontaine à eau chaude. Cachet et inscription en caractères cyrilliques avec blason impérial et daté 1897. *Haut. 72, Long. 45, Larg. 35 cm.*

Reproduction

204

SAMOVAR en cuivre : plateau, bol à thé et fontaine. Russie. *XIX^e. Haut. 36 cm.*

205

BUSTE en marbre blanc : MADAME DARBLAY. *XIX^e. Haut. 70 cm.*
Mme Darblay, épouse du célèbre papetier (1794-1878).

206

BUSTE DU ROI LOUIS XVIII (1755/1818-1824), portant la croix de la Légion d'Honneur, et la plaque du Grand Saint-Esprit. Plâtre. *XIX^e. Haut. 80 cm.*

207

Paire de CAISSES A PLANTES en tôle peinte de forme tronquée évasée, reposant sur une base carrée. Fond rouge à décor or d'attributs de musique, de guirlandes de fleurs et de déesse. *Empire. Haut. 25, Larg. 16 cm. (accid.).*





208

208

Rare COFFRET A CIGARES en bronze argenté, représentant une chaise à porteurs aux deux amours. Couvercle sur la partie supérieure. *Style Louis XV-Rocaille, Napoléon III. Haut. 22, Long. 21, Prof. 15 cm.* Signé : AUG. MOREAU.

Auguste, Louis, Mathurin Moreau, né en 1834.

Reproduction

209

Sur des tabourets en bois de fer au décor oriental incrusté d'une plaque de marbre, paire de BRULE-PARFUMS couverts en bronze patiné, juchés sur un éléphant caparaçonné barrissant. Riche décor animalier de chien de Fô, dragon, oiseaux exotiques. Chine. *XIX^e. Haut. 166 cm.*

Reproduction



209

270 - 56 - 270

209

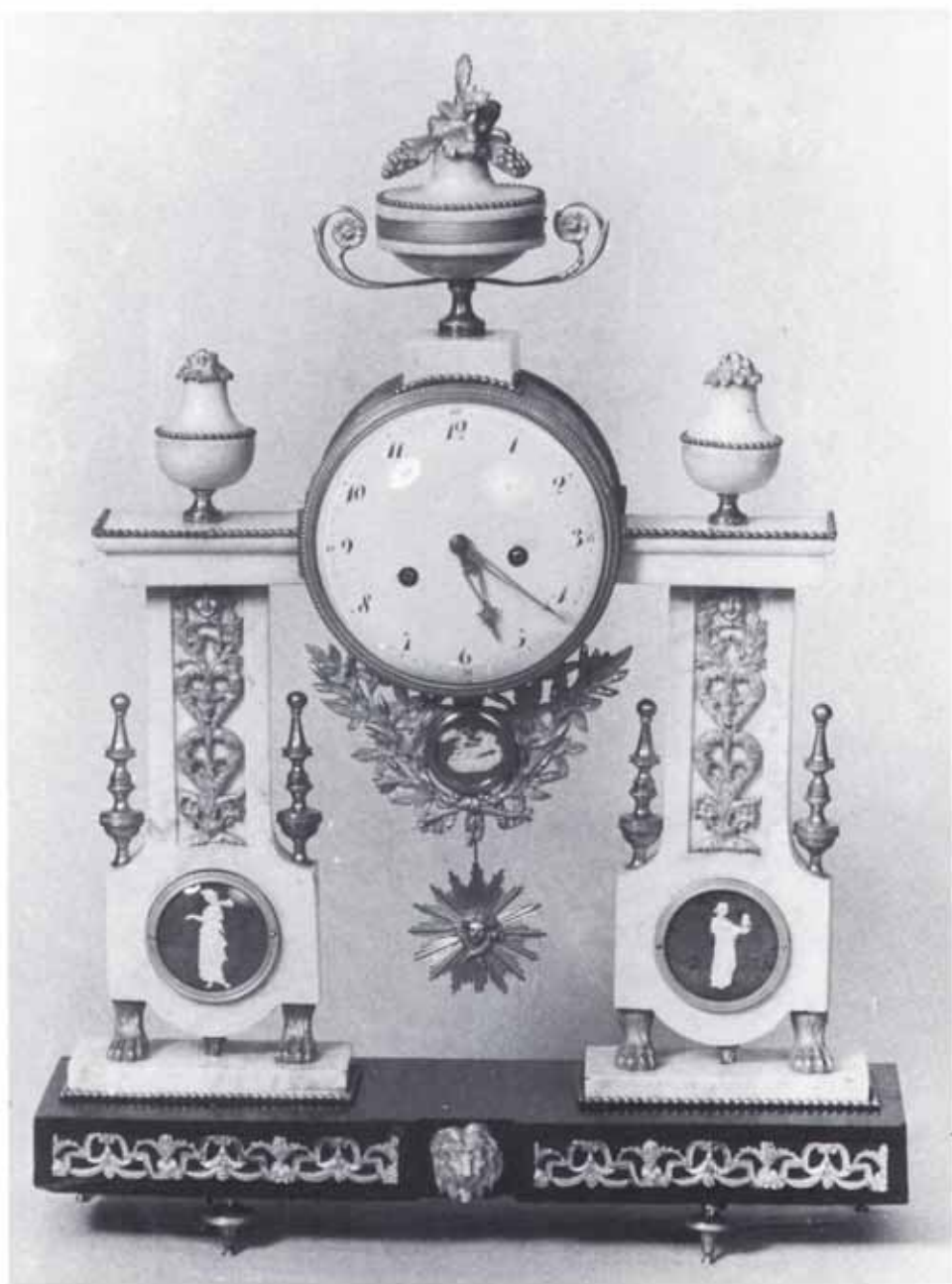


210

210

PENDULE borne en marbre blanc, ornée de bronzes ciselés et dorés.
Louis XVI. Haut. 32, Long. 18, Prof. 9 cm.

Reproduction



211

211

PENDULE portique en bronze doré, marbre blanc et marbre noir, avec plaques genre Wedgwood à décor de vestales. *Louis XVI*. Haut. 60, Long. 42,5, Prof. 13,5 cm.

Reproduction

VERRERIES

212

COFFRET rectangulaire en cristal taillé, cerclage et fermeture en bronze doré à décor de palmettes. *Style Restauration. Haut. 12, Long. 14, Prof. 10,5 cm.*

213

Deux VASES en cristal à thème de poissons enlacés, à la bouche ouverte. *XX^e. Haut. 15 et 30 cm.*

214

VIDE-POCHE en cristal taillé, monture en bronze, piétement griffes de lion. *Style Restauration. Haut. 7, Long. 14 cm.*

215

PAIRE DE DRAGEOIRS couverts en cristal taillé, sur pied élancé, avec assiette de présentation. Taille à la main en facettes. *XIX^e. Haut. 20 cm.*

216

SUITE DE 24 VERRES à pied en cristal soufflé à la bouche, taillé à la main. Piétement balustre, réceptacle bicolore, vert et blanc à facettes. *XX^e. Haut. 13 cm.*

217

PORTE-ANANAS en cristal à pendeloques, coupe évasée. *XIX^e (accid.). Haut. 31, Diam. 15 cm.*

218

VERRE D'EAU en cristal moulé : soucoupe, carafe, gobelet. Filets or. Baccarat. *Haut. 25 cm.*

219

Paire de SERVITEURS MUETS à double plateau en cristal moulé à décor de flots. *XIX^e. Haut. 34 cm.*

220

Flacon en cristal de BACCARAT à décor de fleurs de lys, contenant un cognac de Grande Champagne de chez E. RÉMY-MARTIN. Service du banquet royal offert à Leurs Majestés britanniques le roi George VI et la reine Elisabeth au château de Versailles le 21 juillet 1938. Etiquette et flot tricolore. *Haut. 21 cm.*

Reproduction



221

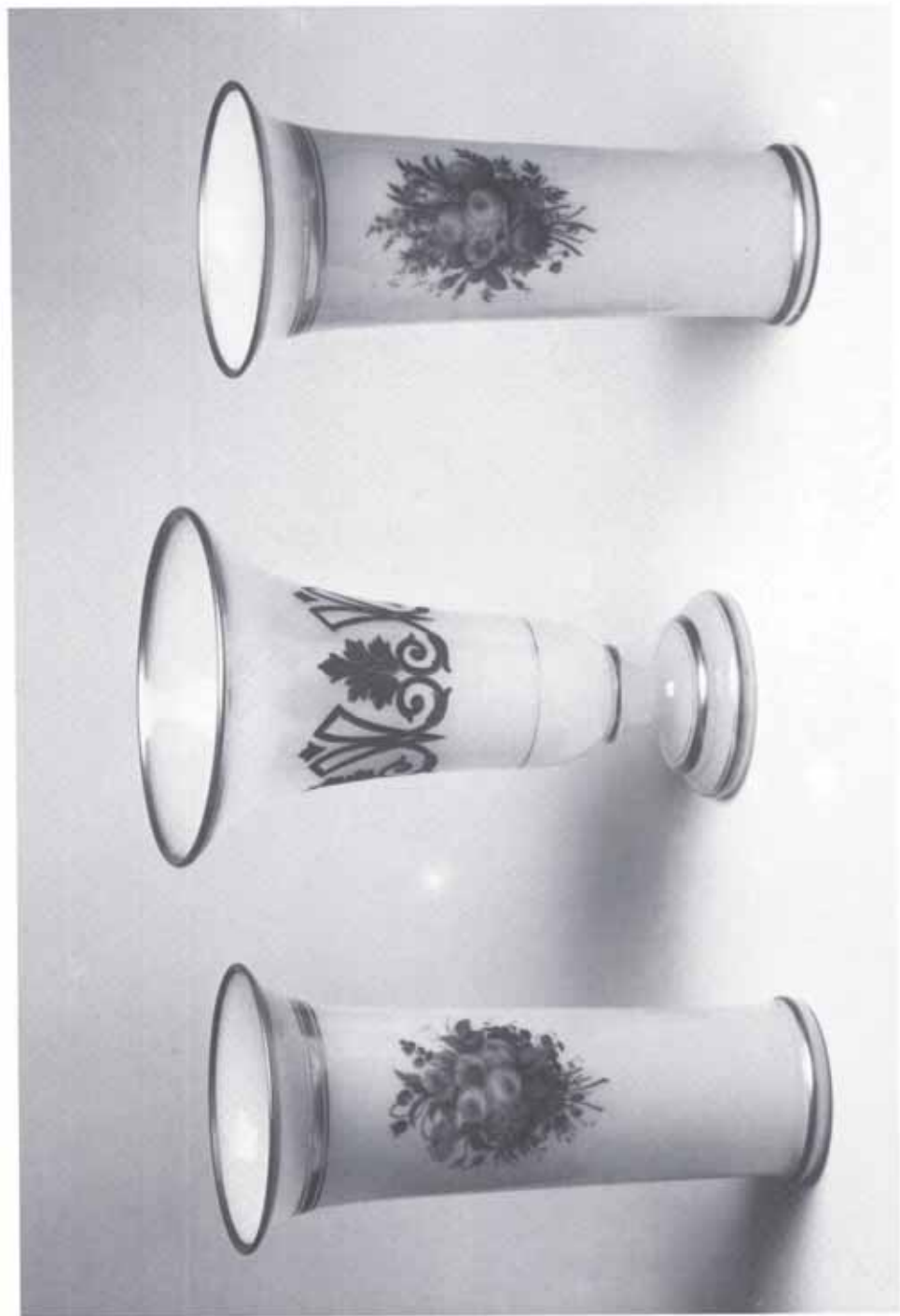
VASE TULIPE sur piédouche, en opaline, rehaussée de filets or, à décor de palmettes noires stylisées. *Napoléon III. Haut. 31, Diam. 19 cm.*

Reproduction

222

PAIRE D'OPALINES en forme de rouleau évasé, à décor floral polychrome et filets or. *Romantique, milieu XIX^e. Haut 30, Diam. 15 cm.*

Reproduction



222

221

222

CÉRAMIQUES

223

ASSIETTE à contours en faïence de petit feu, à décor de Chinois à la longue pipe. Est de la France. *Fin XVIII^e-début XIX^e. Diam. 23 cm.*

224

PLAT à contours en faïence de petit feu à décor de panier fleuri. Est de la France. *Fin XVIII^e-début XIX^e. Diam. 30 cm.*

225

SERVICE A THÉ en porcelaine blanche et or, comprenant : 2 verseuses, 1 sucrier, 1 pot à lait. Modèle pansu. *Seconde moitié du XIX^e.*

226

SERVICE A THÉ en porcelaine blanche et or comprenant : 1 verseuse, 1 sucrier couvert, 1 pot à lait, 2 assiettes de présentation, 1 assiette à dessert, 12 tasses et sous-tasses. Modèle de style Louis XV sur petits pieds, à riche décor de pampres. *Restauration, milieu XIX^e (accid.).*

227

Paire de POTICHES couvertes en porcelaine bleue polychrome et or, à décor floral dans des réserves. Modèle de style Louis XV, daté de 1764. Porcelaine Rosenthal. *XX^e. Haut. 47 cm.*

228

SERVICE A THÉ en porcelaine blanche et or comprenant : 1 verseuse, 1 sucrier couvert, 1 pot à lait, 9 tasses et sous-tasses. *Style Louis XV-Rocaille, Napoléon III.*

229

GROUPE en céramique vernissée « Diane chasseresse entourée de ses nymphes ». Marque en creux : N, couronné. Naples (?). *Début XX^e. Haut. 60, Long. 46, Prof. 33 cm.*

Reproduction



230

DÉJEUNER et son assiette de présentation en porcelaine polychrome et or à décor floral. *XX^e. Long. 26 cm.*

231

JATTE en porcelaine polychrome et or à décor floral, de forme oblongue, aux anses ajourées. *XX^e. Long. 38 cm.*

232

AIGUIÈRE en céramique à décor floral et d'un rémouleur, aux armes de Saint-Malo et de la Bretagne. Faïencerie bretonne, Quimper (?). *XX^e. Haut. 27 cm (rest.).*

233

SERVICE A DESSERT en porcelaine blanche et or, comprenant : paire d'assiettes-présentoir sur piédouche à 7 pots à crème sur piédouche, à anse — paire de sucriers couverts, paire de confituriers. *Empire, XIX^e (rest.).*

234

CASSE-NOIX en porcelaine dite de Bayeux, à décor bleu corail et or. Mécanisme à pilon. *Fin XIX^e. Haut. 12, Long. 9 cm.*

235

POT JACQUELINE en faïence vernissée, de couleur en camaïeu ocre, représentant un moine. *Art populaire ancien. Haut. 23 cm.*

Reproduction

236

POT JACQUELINE en faïence vernissée de couleur en camaïeu ocre, représentant un magistrat, ecclésiastique (?) à bicorne (accid.). *Art populaire ancien. Haut. 27 cm.*

Porte étiquette : Exposition Musée des Arts Décoratifs, 1932.

Reproduction

237

ASSIETTE creuse à bord uni, en faïence de grand feu polychrome. Décor à l'istoriato, à scène mythologique : Io métamorphosée en vache, en présence de Zeus. Inscriptions au verso : Gione - giunoé - nelprimo et houidra. Italie. *Renaissance, XVI^e. Diam. 24 cm (rest.).*

Reproduction



235

237

236

238

Paire de VASES, transformés en lampes — porcelaine bleue polychrome et or, à décor d'échassiers et de fleurs. Monture et socle en bronze doré. *Napoléon III. Haut. 37 cm.*

239

Suite de 6 TASSES et sous-tasses en porcelaine polychrome et or, à décor floral, intérieur or mat. Coffret satiné. Style Rocaille, modèle Pompadour. Travail de Rosenthal. *XX^e.*

240

PLAT de forme oblongue en porcelaine de Canton, polychrome et or, à décor dans des réserves de fleurs et de scènes de Cour. *XIX^e. Long. 36,5 cm.*

241

SIX ASSIETTES à dessert en porcelaine de Canton, marli dentelé, polychrome et or, à décor dans des réserves de fleurs et de scènes de Cour. *XIX^e.*

242

SIX ASSIETTES en porcelaine de Canton polychrome et or. Polylobées à décor dans des réserves de fleurs et de scènes de Palais. *XIX^e.*

243

SERVICE DE TABLE, en faïence anglaise, comprenant : 12 grandes assiettes, 12 assiettes et 12 assiettes à dessert — à décor floral sur un fond blanc. Miltons. *Fin XIX^e-début XX^e.*

244

Paire de VASES en porcelaine, sur piédouche à anses aux cygnes à palmettes. Polychrome et or, à décor dans des réserves de scènes rustiques et de militaires, signées G. L. BERT : « ... comment attraper la volaille... et la cuisiner... » *Empire. Haut. 32 cm (rest.).*

Reproduction



245

SERVICE A THÉ en porcelaine blanche à filets or comprenant : 2 verseuses, 1 sucrier couvert, 1 pot à lait, 6 tasses, 1 jatte à crème. Modèle sur piédouche, becs verseurs stylisés. Initiales en bleu : H. T. *Empire (accid.)*.

246

CENTRE DE TABLE comprenant un bassin de forme oblongue et un pique-fleurs en céramique à décor stylisé en camaïeu de bleu. Marque de Montagnon au nœud vert. Nevers, Montagnon, Antoine. *Circa 1889-1899. Haut. 10, Long. 32, Larg. 20 cm.*

247

Important SERVICE DE TABLE, en porcelaine blanche à filets or, comprenant : 8 grands plats ronds, 3 grands plats ovales, 2 rapiers, 1 bol, 1 légumier couvert, 1 saladier, 1 coupe sur piédouche, 1 sucrier couvert, 2 soupières à anses à palmettes et enroulements sur piédouche, 5 assiettes montées, 2 coquilles, 19 assiettes creuses, 49 assiettes à dessert, 118 assiettes plates. Total 203 pièces (accid. et rest.). *Empire-Restauration, XIX^e. (Division possible.)*

248

COUPE montée en porcelaine de SÈVRES, à décor bleu roi, rehaussé d'entrelacs et palmettes stylisées à la feuille d'or. Chiffre du roi Louis-Philippe couronné en son centre. Monture en bronze doré et ciselé de feuillage et de fruits. Marque de fabrication : Sèvres, 1843. *Haut. 12,5, Diam. 24 cm.*

Provenance : château des Tuileries (marque en rouge).

Reproduction

249

Important VASE de forme MÉDICIS en porcelaine dure à fond or et vert d'eau, orné sur la panse dans des réserves de bouquets de fleurs aux instruments de musique — et sur l'autre bergère surprise par un jeune roi. Anses à feuilles d'acanthé. *Restauration. Haut. 43,5, Diam. 32 cm (rest.)*.

Reproduction



249

248

TABLEAUX

250

Le premier pas masculin. GRAVURE en couleurs. A Paris, chez Ch. Bancé, rue Porte-Foin, N° 15. *Restauration.* 24 × 29 cm.

251

Ville d'Europe au bord d'un fleuve. HUILE avec broderies, tissus et rehauts. *Restauration.* Cadre de style Louis XVI. 54 × 41 cm.

252

PAIRE DE GRAVURES en couleurs représentant la mort du prince Poniatowski et la Garde de lanciers polonais. D'après Horace Vernet, gravées par Debucourt. Cadres dorés à palmettes. *Restauration.* 78 × 98 cm.

253

DEUX GRAVURES de Paul-César HELLEU (attribué à) : le modèle, tête de jeune femme. *Début XX^e.* 26 × 33 cm.

254

TROIS DESSUS DE PORTE ou de cheminée : *Apollon et les arts, Minerve et les sciences, Mars et la Renommée.* Huiles sur toile en camaïeu bistre. *D'après l'Ecole française de la fin du XVIII^e.* Haut. 50, Long. 172 et 154 cm.

255

Ecole française XIX^e : *Portrait d'officier en uniforme de parade aux trois décorations.* *Restauration.* 80 × 64 cm.

256

D'après GUIDO RENI : *L'amour victorieux.* Toile. 71 × 89 cm.

D'après une composition dessinée de Guido Reni, qui existe en de nombreuses versions peintes (voir S. Pepper, *Guido Reni*, Appendix I, p. 300, n° C7).

Reproduction



257

Suiveur de BALDASSARE DE CARO : *Nature morte d'oiseaux*. Huile sur toile. *Haut. 48, Long. 73 cm.*

258

Ecole française fin XVIII^e : *Léda et le cygne*. Huile sur toile (accid.). *Haut. 31, Long. 108 cm.*

259

Ecole française XVIII^e : *Chinois décorant un vase*, dans un cartouche Rocaille. Huile et gouache sur toile. *Haut. 70, Long. 85 cm.*

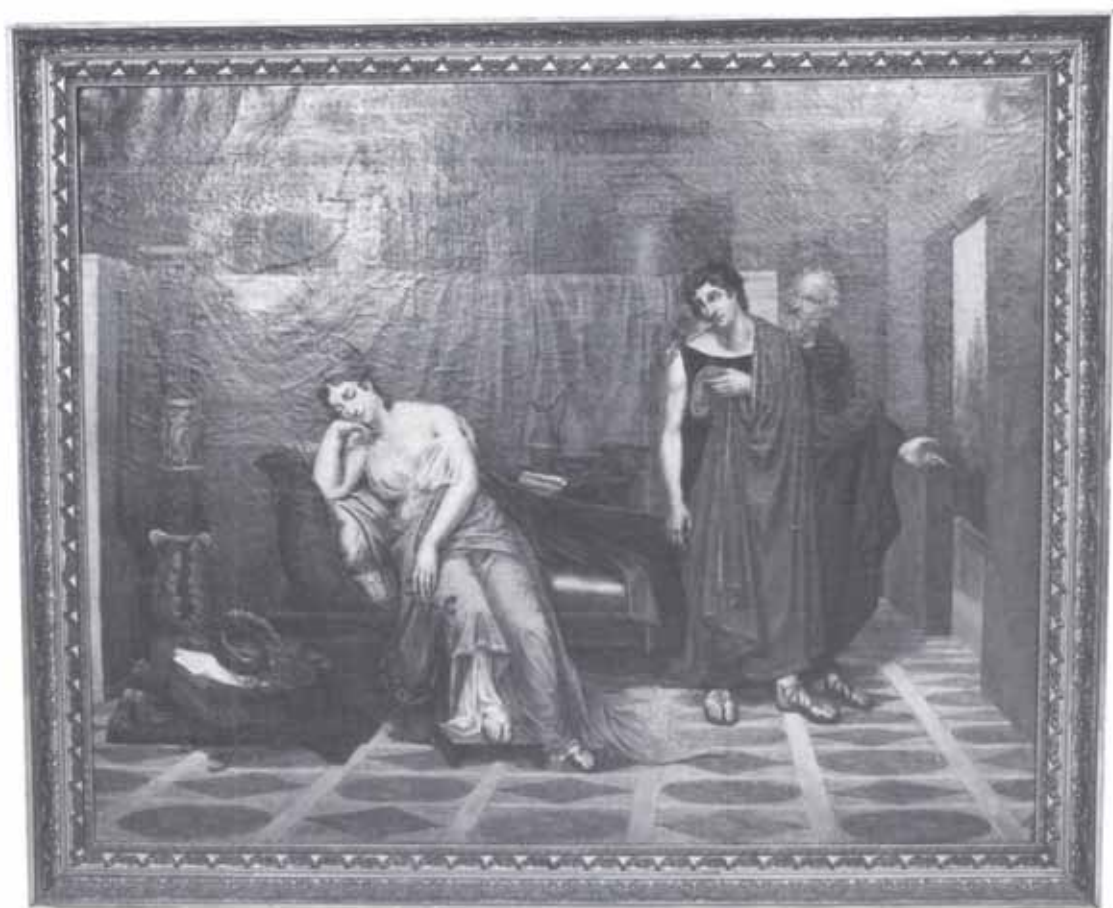
260

Ecole italienne du XIX^e; dans le goût de GASPARE LOPEZ : *Nature morte de fleurs et de fruits*. Huile sur toile. *Haut. 82, Long. 98 cm.*

261

Ecole française début XIX^e, dans le goût de DAVID : *Scène mythologique, Jeune femme sur une méridienne abandonnée*. Huile sur toile. *Haut. 97, Long. 121 cm.*

Reproduction



262

Ecole française de la deuxième moitié du xvii^e siècle : *Portrait de femme*. Toile; ovale peint enserré dans un rectangle. 81 × 66 cm.

263

Entourage de FRANÇOIS DE TROY : *Portrait de femme*. Toile. 75 × 60 cm.

264

Entourage d'ALEXIS-SIMON BELLE : *Portrait d'homme*. Toile. 80 × 66 cm.

265

Ecole française du xix^e siècle : *Portrait d'homme assis*. Toile. 79 × 63 cm.

266

Attribué à FRANCESCO DE MURA (1696-1782) : *Saint Joseph et l'enfant Jésus*. Toile. 73 × 60 cm.

267

Ecole française xix^e : *Portrait de femme au bonnet de dentelles*. Huile sur toile. Haut. 73, Long. 60 cm. Cadre doré à palmettes. Restauration.

268

D'après l'Ecole ancienne : *Saint Martin partageant son manteau*. Huile sur panneau. Haut. 92, Long. 82 cm.

269

D'après FRANÇOIS BOUCHER : *La vendangeuse*. Toile. 85 × 88 cm.
Dans le sens de la gravure avec quelques variantes, d'après un tableau disparu (voir A. Ananoff, *Boucher*, Paris, t. I, p. 224, n^o 93, fig. 379).
Reproduction



270

Empereur et Impératrice en habits de cour au héron blanc, peinture polychrome sur soie et papier de riz. Chine. XIX^e. Haut. 113, Long. 58 cm.

Reproduction sous n° 209

271

D'après OUDRY, école française ancienne : *Chasse au sanglier*. Huile sur toile. 100 × 82 cm (rest.).

272

Ecole française fin XVIII^e : *Diane surprise par un satyre*. Huile sur toile. 54 × 64 cm (rest.).

273

Ecole étrangère, flamande (?) ancienne : *Perroquet dans un entourage de fleurs*. Huile sur toile. 54 × 71 cm (rest.).

274

ROQUES : *La belle Napolitaine*. Huile sur toile, signée en bas à droite : « Fait d'après nature par G. Roques à Albi en avril 1818 ». Tondo. Haut. 91, Long. 70 cm. Cadre doré à palmettes. *Restauration*.

Guillaume-Joseph Roques (1754-1847), élève de Vien, ami de David, maître d'Ingres.

Reproduction





275

LA CASTIGLIONE : *Le peignoir rose*. Offert par la comtesse de Castiglione à M^e Desouches.

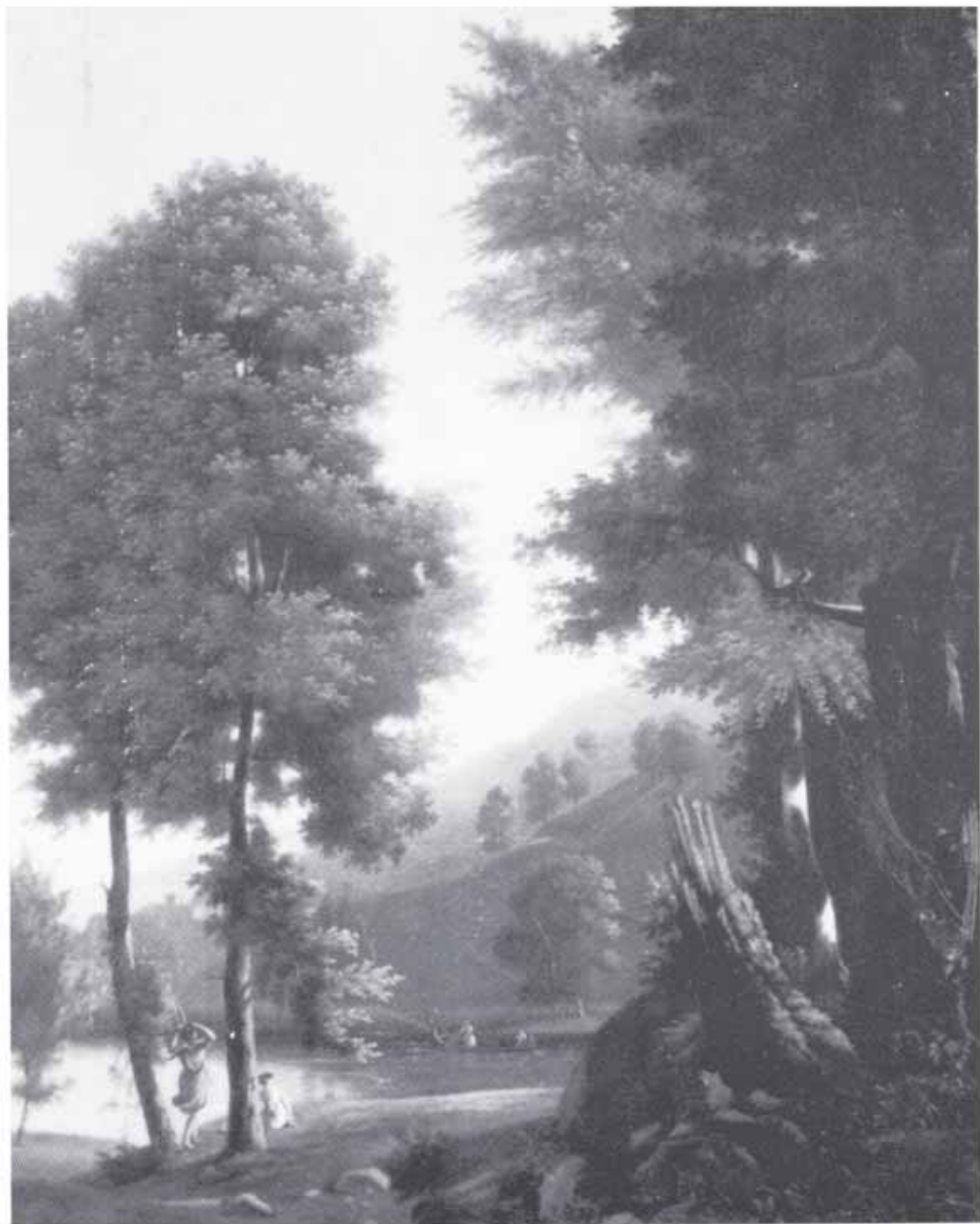
Référence : Robert de Montesquiou, *La divine comtesse*, préface de Gabriele d'Annunzio, Paris, Goupil, 1913, in-4^o br., 247 p.

Reproduction planche, p. 58 : « ... une septième de ces gouaches; elle appartient à Maître Desouches. C'est une symphonie en rose et bleu, orchestrée, je crois bien, dans l'entresol de la Rue de Castiglione. Au centre d'une pièce tendue de percale couleur de rose, relevée de nœuds de couleur de bleuet, notre Virginie est debout, en grand peignoir dans une attitude charmante. Sur la toilette drapée des mêmes tons, il y a un bouquet de roses dans un vase azuré... »

Passé-partout bleu brodé avec monogramme aux 2 V entrelacés, surmonté d'une couronne comtale.

Joint l'ouvrage de Montesquiou, exemplaire sur Japon.

Haut. 83, Larg. 68 cm.



276

276

JEAN-VICTOR BERTIN (Paris, 1775-1842) : *Le bord du lac*. Huile sur toile.
41 × 32 cm.

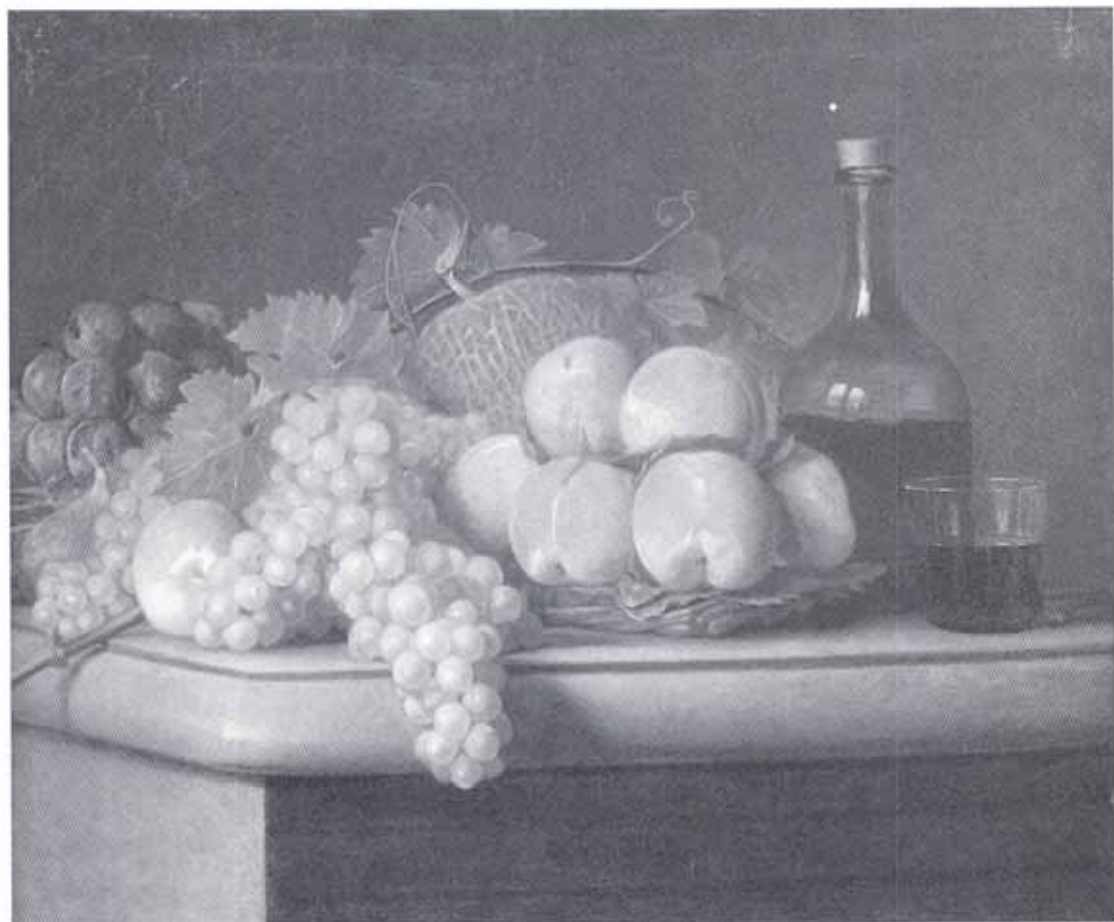
Œuvre en rapport : Variante de la version du Musée des Beaux-Arts de Rouen.



277

MICHEL BOUILLON, actif au xvii^e siècle, Ecole française : *Nature morte aux oiseaux*. Huile sur panneau, signée et datée en bas à droite 1645. 54 x 39 cm.

Reproduction



278

278

Mme REYS-ALLAIS, Ecole française de la fin du XVIII^e siècle : *Nature morte aux fruits et à la bouteille*. Huile sur toile. 48,5 × 55,5 cm.

Bibliographie : Michel Fare, *La vie silencieuse en France, la nature morte au XVIII^e siècle*, Fribourg, 1976, p. 238 et suiv.

Reproduction

279

Atelier de SÉBASTIEN VRANCX : *La parabole du fils prodigue*. Toile.
102,5 × 241 cm.

Reproduction



280

Ecole française vers 1700 : Allégorie de la Bulle *Unigenitus*. Toile. Des personnages en oiseaux entourent une femme nue tenant un miroir. *121 × 98 cm.*

Reproduction



COLLECTION DUC DE CARAMAN

La personnalité de Jean-Thomas Arrighi de Casanova (1778-1853) a été récemment étudiée par Patrice Fustier (P. Fustier, « Un militaire converti aux Beaux-Arts, le duc de Padoue », *Beaux-Arts Magazine*, juin 1983, p. 54 et s.). Lointain cousin de Bonaparte, il accomplit une brillante carrière militaire et obtint en 1808 le titre de duc de Padoue. Après la Restauration, il se retira dans son château de Courson, près d'Arpajon, où il constituera une remarquable galerie de tableaux, essentiellement espagnols. (On est à l'époque où la peinture espagnole revient en grâce : voir la Galerie espagnole de Louis-Philippe.)

281

FRANCISCO MENESES OSORIO (Séville, 1630-1705) : *L'Apparition de la Vierge à un saint jésuite*. Toile. 215 × 166,5 cm.

Provenance : Probablement en Espagne avant 1836. Collection Arrighi de Casanova, château de Courson. Resté depuis chez les Caraman, descendants de ce dernier.

L'attribution à Meneses Osorio est due à Jose Gudiol. Le tableau était autrefois donné à Francesco Herrera le Vieux.

Reproduction

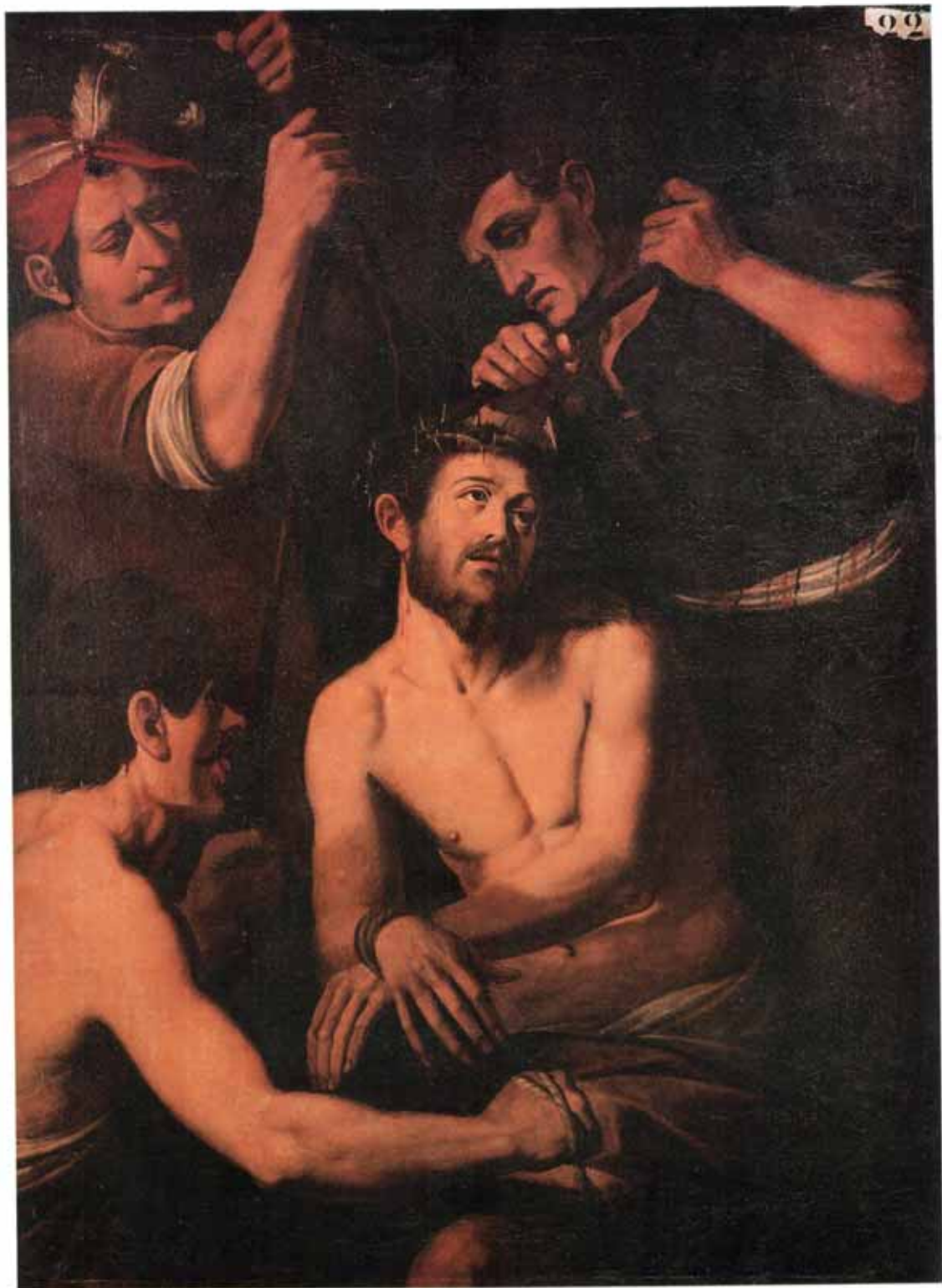


Suiveur de BARTOLOMEO PASSAROTTI : *Le Couronnement d'épines*.
Toile. 132,5 × 94 cm.

Provenance : Collection Arrighi de Casanova, château de Courson. Resté depuis chez les Caraman, descendants de ce dernier.

Autrefois attribué au Caravage, notre tableau doit plutôt être situé dans l'ambiance bolonaise vers 1580-1590. Cependant, il peut être intéressant de le rapprocher d'un tableau de même sujet qui figure dans les collections de la Cassa di Risparmi e Depositi de Prato et dont l'attribution à Caravage a été récemment défendue. (Voir E. Marini, *Caravaggio*, Bergame, 1983, n° 45, reproduit.)

Reproduction



Attribué à JUAN DE VALDES LEAL (1622-1690) : *Saint Augustin*. Toile. 195 × 137,5 cm. En haut à gauche, une inscription MP AUGUSTINE.

Provenance : Probablement en Espagne avant 1836. Collection Arrighi de Casanova, château de Courson. Resté depuis chez les Caraman, descendants de ce dernier.

A rapprocher des grandes figures de saints en pied de Valdes Leal : ainsi le *Fra Hermido da Talavera* conservé au Musée des Beaux-Arts de Séville ou la *Sainte Paule* du Musée Tessé au Mans.

Reproduction



NICOLAS RÉGNIER (Maubeuge, vers 1590-Venise, 1667) : *David et la tête de Goliath*. Toile. 87,5 × 74 cm.

Provenance : Acquis chez Goulinat, Paris, vers 1930.

Reprenant un sujet typiquement caravagesque (voir le tableau de Caravage à la galerie Borghèse), notre tableau, par son vénitienisme très prononcé, peut être daté vers 1640, lors du séjour à Venise de l'artiste. Notons que Régnier traita déjà le sujet lorsqu'il était à Rome (tableau à la galerie Spada; voir le catalogue de l'exposition *Valentin et les Caravagesques*, Paris, Grand Palais, 1974, n° 25, reproduit).

Reproduction



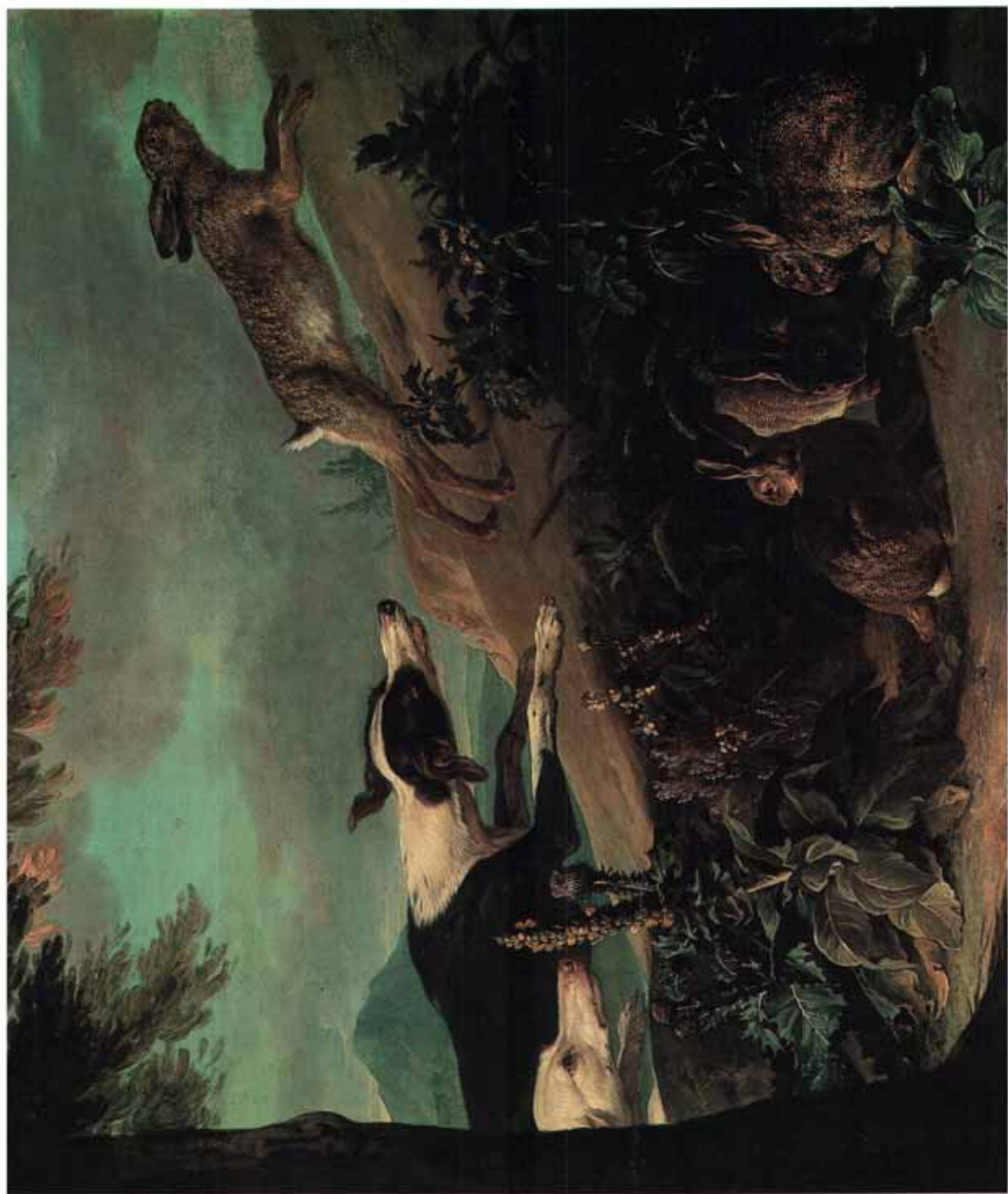
285

Alexandre-François DESPORTES (Champigneulle, 1661 - Paris, 1743) :
Chiens courants et lièvres. Huile sur toile, signée et datée 1723 en bas à droite.
100 × 125 cm ; 39 3/8 × 49 1/4 inches.

Provenance : Vente Londres, Sotheby's, 15 novembre 1961, n° 121. — Collection particulière, Lausanne, Suisse.

Un certificat de M. Georges de Lastic sera remis à l'acquéreur.

Reproduction





286 - 287





288 - 289





290 - 291



286 à 291

Ensemble de six toiles de l'ÉCOLE NAPOLITAINE DU DÉBUT DU
XIX^e SIÈCLE à sujet de monuments romains. *65 × 81 cm.*

Reproductions pages précédentes

292

« LES COURSES DE CHEVAUX ». Eléments du décor panoramique en papier peint. (19) lés imprimés à la planche en grisaille par la Manufacture Zuber.

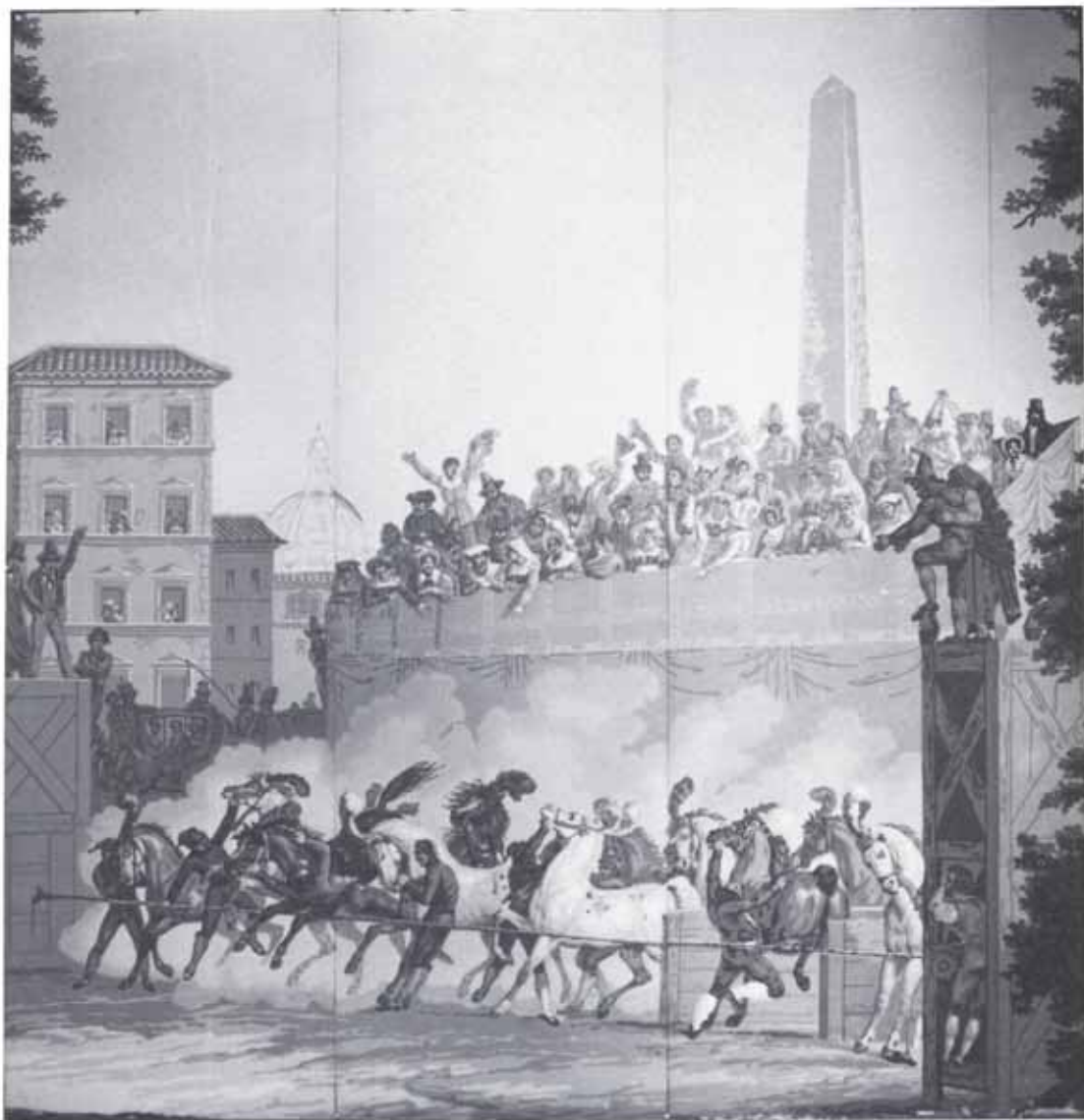
Les courses de chevaux ont été imprimées pour la première fois en 1837 d'après des cartons de DELTIL. Cette impression est postérieure et incomplète.

Entoilée en (5) panneaux. Petits accidents dans la partie inférieure. Longueur totale 8,20 m.

Reproduction

293

LA FONTAINE : *Fables choisies*, mises en vers. Imprimerie de Valade, Belin, 1783. 2 volumes in-folio, pleine reliure de l'époque. Dos orné. Plats entourés d'un triple filet doré. Tranches dorées. 75 planches d'LOUDRY en très bel état. Quelques défauts à la reliure sans gravité (mouillures...). 40 × 26 cm.



BIJOUX

294

FIL DE SOIXANTE-DOUZE PERLES de culture en chute. *Diam. des perles : de 6,7 à 9 mm. Long. 54,5 cm.*

295

POUDRIER rectangulaire en argent et argent doré, le couvercle à deux volets gravés et ajourés de passereaux, de fleurs et branchages semés de rubis ronds taillés en cabochons, mobiles, ils sont actionnés par un poussoir à pans et découvrent le miroir. Signé J. Lacloche - Paris - Cannes. Travail exécuté vers 1950. Sa housse en suédine noire. *Long. 8,4 cm, Larg. 6,4 cm. Poids brut 180 g.*

296

BRACELET formé de quatre rangs, composés chacun de vingt-cinq perles de culture, le fermoir baïonnette à décor guilloché et les barrettes intercalaires en or, chaîne de sécurité en argent. *Diam. des perles : de 6,5 à 7 mm. Long. 18,5 cm.*

Reproduction

297

SAUTOIR en or jaune à maille colonne, entrecoupé d'un motif stylisé d'une main retenant un cachet en bas or, ciselé d'enroulements, à base ovale ornée d'un petit rubis et d'une intaille en cornaline gravée de rinceaux et fleurs. *XIX^e siècle (accid. et rest.). Long. 1,34 m. Poids brut 22 g.*

Reproduction

298

BARRETTE en or jaune et argent, ornée d'un important cabochon d'opale, l'encadrement formé de deux motifs piriformes ciselés et ajourés de rinceaux feuillagés sertis de diamants taillés en roses.

Reproduction

299

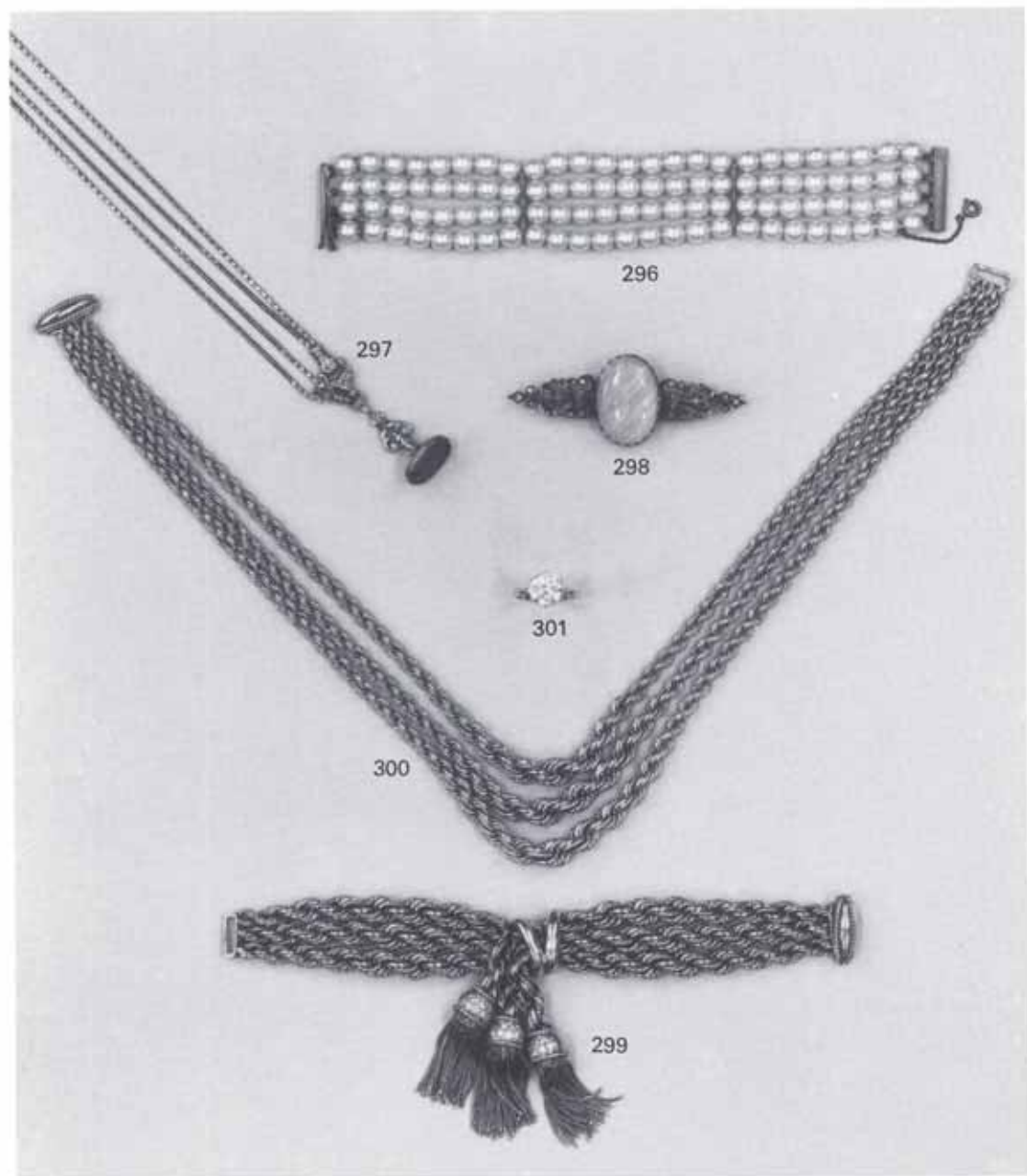
BRACELET en or jaune, formé de trois chaînes cordées en dégradé, entrecoupées d'une agrafe double retenant trois glands à culots partiellement sertis de diamants taillés en brillants. Signé Gaucherand - Paris. *Long. 18 cm. Poids brut 120 g.*

Reproduction

300

COLLIER en or jaune, formé de trois chaînes cordées en dégradé, à décor de filins torsadés ou unis. Dans un écrin de la Maison Gaucherand. *Long. 39,5 cm. Poids 113 g.*

Reproduction



301

BAGUE en or gris, ornée d'un diamant taillé en brillant. *Poids du diamant 3,18 cts.*

Reproduction

302

BAGUE en or jaune et platine, ornée d'un rubis ovale dans un double entourage octogonal serti de diamants taillés en brillants, les attaches ajourées d'entrelacs sertis de diamants taillés en roses et de deux diamants taillés en brillants. *Poids du rubis, env. 2,30 cts.*

Reproduction

303

BAGUE en or jaune et platine, ornée d'une émeraude rectangulaire à pans, l'entourage serti, comme l'épaulement, de diamants taillés en brillants. *Poids de l'émeraude, env. 2,60 cts.*

Reproduction

304

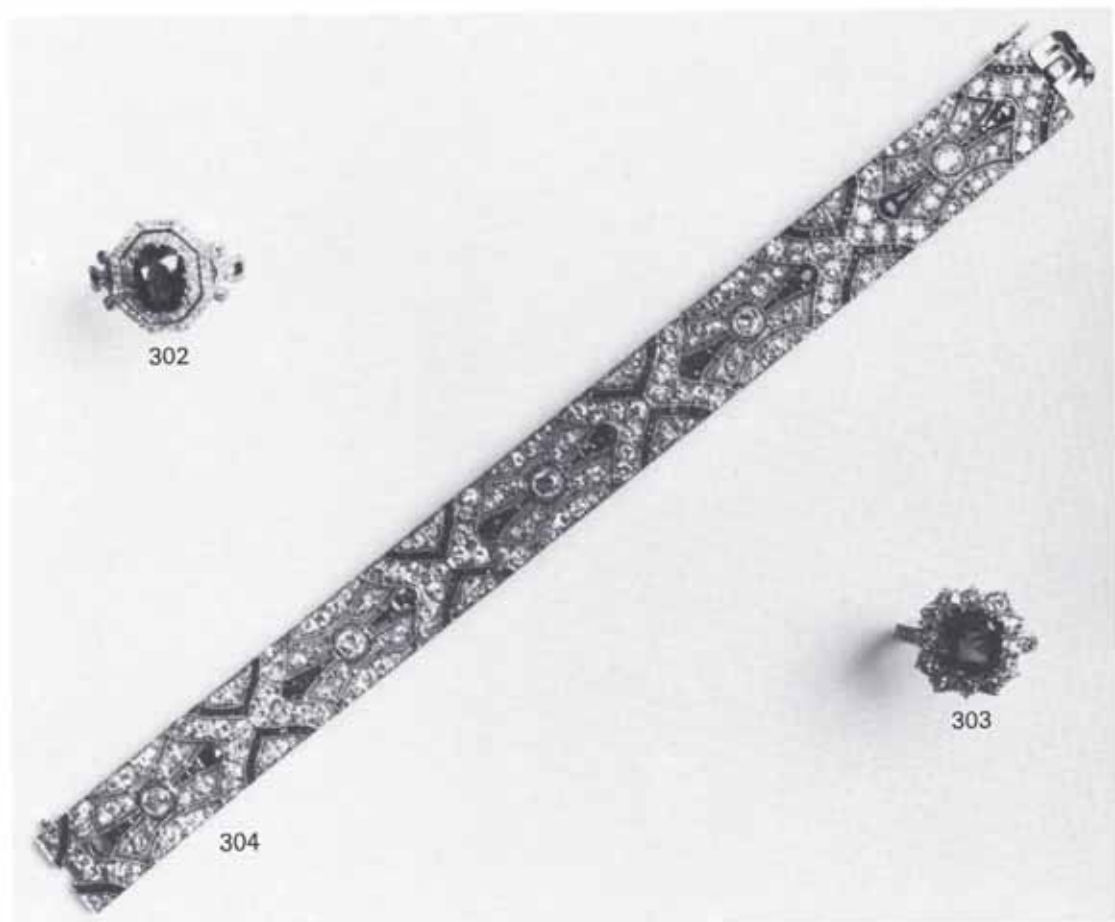
BRACELET formé d'un ruban souple en platine, à décor de motifs losangés, ajourés de bandeaux cintrés et de croisillons soulignés de saphirs calibrés, l'ensemble serti de diamants taillés en brillants, cinq de ces derniers plus importants en serti clos perlé, entre deux coques de saphirs calibrés. *Travail exécuté vers 1930. Long. 18,6 cm.*

Reproduction

305

BOÎTE ronde en ors de couleurs, ornée de panneaux, comme le bandeau qui l'entoure, d'un décor lenticulaire sur fond rayé, les encadrements ciselés sur fond amati, de perles, alvéoles et feuillages. Poinçon attribué au maître orfèvre Jean-François Mechin, reçu en 1779, celui de Jean-François Mancel, reçu en 1781, ayant les mêmes initiales et le même différent. Paris, 1782. *Diam. 5,6 cm, Haut. 1,95 cm, Poids 66 g.*

Reproduction



302

303

304



305

ARGENTERIE

306

DISTRIBUTEUR couvert de sucre en métal argenté, de forme cylindrique, reposant sur 3 aptins, avec déversoir en coquille. *Travail anglais début XX^e. Haut. 27, Diam. 15 cm.*

307

VERSEUSE en métal argenté, piétement griffe à appliques, bec à tête de cheval, anse en bois noir tourné. *Restauration, XIX^e. Haut. 28 cm.*

308

VIDE-POCHE en métal argenté, en forme de coquille feuillagée reposant sur 3 boules. Style Rocaille. *Fin XIX^e. Long. 17 cm.*

309

COUPE couverte de présentation à manche en bois noirci, couvercle pivotant sur une coquille. Métal argenté, sur 4 pieds à appliques. Style Victoria. *Travail anglais fin XIX^e. Long. 32 cm.*

310

GRAND PLAT rond en argent, à contour polylobé et marli à côtes pinçées. Travail mexicain. *Diam. 35,2 cm, Poids 945 g.*

311

GRAND PLAT rond, creux, en argent, à doucine cannelée. Travail mexicain. *Diam. 38,6 cm, Poids 1,160 kg.*

312

SERVICE A THÉ en argent uni, à moulures de filets forts, chaque pièce, ronde ou de forme ovoïde, pose sur une bâte à doucine en dégradé, porte une ou deux anses à volutes, le couvercle à dôme surmonté du frételet fait d'un gland dans une corolle à quatre pétales. Il est composé d'une théière, une cafetière, un sucrier et son couvercle, un crémier, une fontaine, son pied et sa lampe, son bol. Gravé P. L. B. Travail américain. *Poids 4,345 kg.*

Reproduction

313

GRAND PLATEAU DE SERVICE en argent, de forme rectangulaire à angles arrondis, le marli gravé de godrons en arceaux, porte deux anses. Travail mexicain. *Long. aux anses 85,7 cm, Poids 4,474 kg.*

Reproduction



314

PLAT creux rond polylobé, à appliques de service feuillagé, en argent. Moulures à doucines cannelées. Style Louis XV, poinçon Minerve. *Long. aux anses 41 cm, Poids 770 g.*

315

GRAND PLAT rond en argent, modèle à contours Louis XV, bâtes à moulures. Armoirie marquisale. Poinçon Minerve. *Diam. 36,5 cm, Poids 1 050 g.*

316

PLAT rond creux en argent, bâtes à moulures, modèle à contours Louis XV. Poinçon maître orfèvre Charles SPRIMAN, reçu maître en 1775. Paris, 1782. *Diam. 29,5 cm, Poids 755 g.*

317

GRANDE ASSIETTE de présentation en argent uni. Travail de Maciel à Mexico. *Diam. 28,1 cm, Poids 505 g.*

318

GRAND PLAT rond polylobé en argent, le marli à côtes unies ou gravées de fleurs, animaux ou volatiles. Travail de Maciel. *Diam. 34,2 cm, Poids 955 g.*

319

PLAT ROND en argent, à contour polylobé et marli à côtes pincées. Travail mexicain. *Diam. 28 cm, Poids 550 g.*

320

LÉGUMIER, son couvercle à double usage et sa doublure à trois compartiments, en métal argenté à moulures de filets forts. *Diam. 28,5 cm, Haut. 9,8 cm.*

321

LÉGUMIER de forme ovale en métal argenté, à moulures de godrons bordés, le couvercle à charnière et bouton, comme le manche en bois, gravé d'un crest. *Larg. 24,8 cm, Haut. 10 cm.*

322

PAIRE DE CANDÉLABRES à bouquet de cinq lumières, en argent, le pied rond à contour, l'ombilic appliqué de quatre spatules, les bras, à enroulements et volutes, encadrent le binet central. Porto. *Haut. 40 cm, Poids 4,150 kg.*

Reproduction



323

LOUCHE argent, modèle filets. Poinçon Michel Ange, 1818-1838. *Restauration. Poids 230 g.*

324

SAUCIÈRE SUR SON PRÉSENTOIR en argent, modèle à contours Louis XV, les anses feuillagées. *Travail anglais. Long. 25,5 cm, Poids 845 g.*

325

DEUX PETITES JATTES de forme ovale en argent, à contour et moulures de filets forts. Travail américain. *Long. 24,9 cm, Haut. 4,6 cm, Poids 715 g.*

326

SERVICE A THÉ russe, comprenant : douze porte-verre, sucrier et son couvercle, une pince à sucre en argent et vermeil, ciselés et émaillés polychrome de perles, losanges accolés, rinceaux et fleurons, chacun des premiers, de forme cylindrique, pose sur une doucine et porte une anse, le second, tronconique, à deux anses et frételet fait d'un bouton en ivoire. Poinçon de l'orfèvre Gustave Klingert. *Moscou, 1892. Poids de l'ensemble 2,330 kg.*

327

IMPORTANT SERVICE A THÉ en argent uni à moulures de filets. Chaque pièce, de forme ovale à côtes, pose sur un piédouche, le couvercle à frételet stylisé d'une urne. Composé d'une théière, une cafetière, un sucrier et son couvercle, un crémier, une fontaine, son pied, sa lampe, un plateau ovale à doucine repercée de deux anses. Travail anglais pour l'Amérique. (Anse de la fontaine cassée.) *Long. du plateau 62,5 cm. Poids de l'ensemble 6,940 kg.*

328

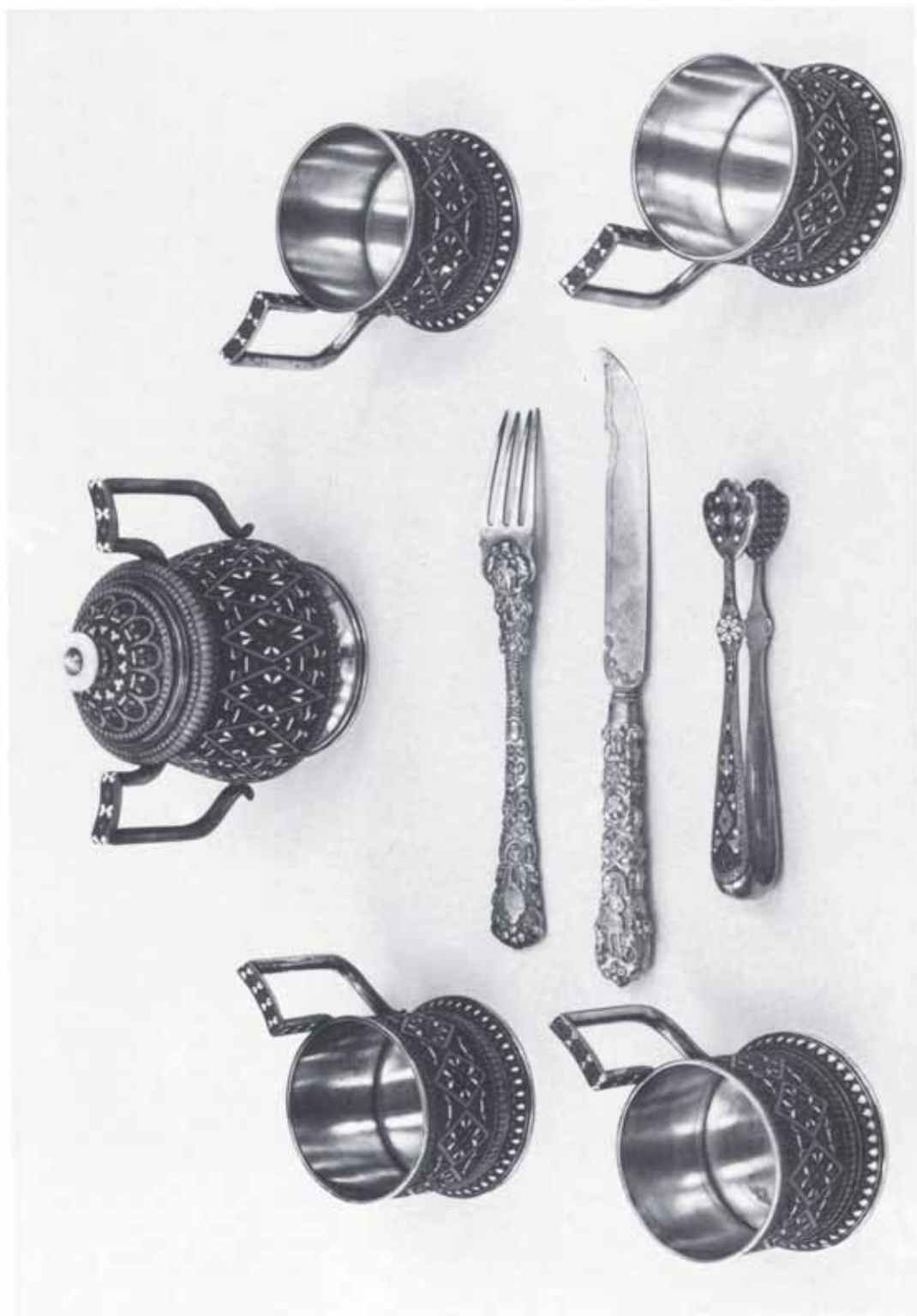
MÉNAGÈRE DE TABLE : douze fourchettes et douze couteaux sur manches fourrés en vermeil, à branches, spatules et manches ciselés de rinceaux, fleurs, personnages, masques et hommes en cuirasse s'appuyant sur un écusson gravé d'un monogramme surmonté d'une couronne princière. *Travail russe exécuté entre 1908 et 1917. (Un couteau cassé, variantes.) Poids brut de l'ensemble avec les manches fourrés, 2,180 kg.*

Reproduction

329

SERVICE A THÉ en argent à moulures de perles, chaque pièce ciselée de vagues, fleurs, feuillages et panneaux à décor de flèches transperçant des fleurs, à large panse et long col, pose sur quatre pieds, le bec relié au corps par un enroulement prolongé de feuillage, porte une anse à volute, le couvercle à doucine et dôme, ce dernier surmonté du frételet fait d'un oiseau perché voletant. Composé d'une théière, une cafetière, un sucrier et son couvercle, un crémier. Poinçon de l'orfèvre Louis Wolfers. *Bruxelles, milieu du XIX^e siècle. Poids brut 2,245 kg.*

Reproduction



CONDITIONS DE VENTE

- La vente est faite expressément au comptant et les acquéreurs paieront, par lot et par tranches, en sus de l'adjudication :
12,674 % jusqu'à 15 000 F (frais 9 % - TVA 1,674 % - enregistrement 2 %) ;
8,226 % de 15 001 à 40 000 F (frais 5,25 % - TVA 0,976 % - enregistrement 2 %) ;
6,151 % de 40 001 à 300 000 F (frais 3,50 % - TVA 0,651 % - enregistrement 2 %) ;
4,965 % au-dessus de 300 000 F (frais 2,50 % - TVA 0,465 % - enregistrement 2 %).
- Le Commissaire-Preneur et les Experts se chargent d'exécuter gratuitement les ordres d'achat qui leur sont confiés, en particulier par les amateurs ne pouvant assister à la vente.
- L'Etude peut se charger de la livraison, les frais de transport étant à la charge des acquéreurs. Le Commissaire-Preneur est à votre disposition pour envisager l'exportation des achats en liaison avec leur transitaire et bureau de douane.
Se renseigner sur les conditions et délais.
- Pour les acheteurs ne réglant pas par chèques certifiés, le Commissaire-Preneur se réserve le droit de ne délivrer les lots adjugés qu'après encaissement de leurs chèques. Les frais de magasinage restant à charge des acquéreurs.
- En cas de non-paiement par chèque certifié ou espèces, l'objet pourra être remis en adjudication, sur folle enchère, immédiatement ou à la première opportunité.
- En cas de double enchère reconnue effective par le Commissaire-Preneur, l'objet sera remis en vente, tous les amateurs présents pouvant concourir à cette deuxième mise en adjudication.
- La tolérance d'un magasinage n'engage pas la responsabilité du Commissaire-Preneur, à quelque titre que ce soit, l'objet étant considéré sous la garantie exclusive de l'adjudicataire, dès le moment de l'adjudication.
- Tous les objets ou tableaux sont vendus sous la garantie du Commissaire-Preneur et, s'il y a lieu, de l'expert qui l'assiste, suivant les désignations portées au catalogue et compte tenu des rectifications annoncées au moment de la présentation du lot et portées au procès-verbal de la vente. Aucune réclamation ne sera possible pour les restaurations et accidents, l'exposition ayant permis l'examen de l'objet. Seuls seront pris en considération les accidents graves et les repeints importants. L'état des cadres n'est nullement garanti. Pour les tableaux, l'indication « huile » est une garantie, mais le support peut être indifféremment panneau, carton ou toile. Les réentoilages sont considérés comme une mesure conservatoire et non comme un vice.
- Les dimensions ne sont données qu'à titre indicatif.
- Les clients non résidents en France ne pourront prendre livraison de leurs achats qu'après un règlement bancaire par télex ou SWIFT.

TERMS OF SALE BY AUCTION

- The following buyer's premium, based on a degressive scale, shall be charged on the hammer price and shall apply, not to the total of purchases but to each individual lot :
12.674 % up to 15,000 F
8.226 % from 15,001 F to 40,000 F
6.151 % from 40,001 F to 300,000 F
4.965 % from 300,001 F thereafter
- The highest bidder acknowledged by the Auctioneer shall be the buyer and the title shall pass to the buyer upon the fall of the Auctioneer's hammer.
During the auction the buyer may be asked to sign a confirmation of purchase, supply his name and address and pay the full purchase price.
- Full risk and responsibility of the lot shall be assumed by the buyer as soon as the Auctioneer has finally pronounced the lot, "adjugé".
- The lots shall normally be sold in chronological order, the Auctioneer nevertheless reserves the right to groupe or divide such lots as he wishes.
- Arrangements for the delivery and shipping of purchases may be made immediately after the auction.
- The Auctioneers and experts will execute such bids as are submitted to them by the public, especially for those unable to attend the auction and this, free of any extra charge.
- No claim shall be accepted in the case of unannounced damage and/or restoration, the items having been available for examination prior to the auction.
- No mention shall be given to relining, mounting and/or cradling, considered means of preservation and not damage.
- Frames are not guaranteed.

ORDRE D'ACHAT

PHILIPPE ROUILLAC, COMMISSAIRE-PRISEUR
HOTEL DES VENTES, ROUTE DE BLOIS - 41100 VENDOME
Tél. : 54.80.24.24

Je vous prie d'acheter, à la vente du 11 juin 1989, les numéros suivants aux limites indiquées et aux conditions habituelles de vente.

Would you please buy on my behalf, at the auction sale taking place on 11th June 1989, the following numbers, within the limits indicated.

M _____

Adresse _____ N° Tél. _____

NUMÉRO	DÉSIGNATION	LIMITE A L'ENCHÈRE
--------	-------------	--------------------

_____	_____	_____
_____	_____	_____
_____	_____	_____
_____	_____	_____
_____	_____	_____
_____	_____	_____
_____	_____	_____
_____	_____	_____
_____	_____	_____
_____	_____	_____

Aux limites mentionnées ci-dessus viendront s'ajouter les frais légaux.

Je vous donne procuration, le cas échéant, d'augmenter mes mises de :

5% 10% 20%

Date _____ Signature :

Nous prions les personnes qui nous confient des ordres d'achat de bien vouloir téléphoner dans les deux jours suivant la vente, afin de s'enquérir du résultat de leurs enchères.



REMERCIEMENTS

Aux propriétaires de Cheverny, le Vicomte et la Vicomtesse Arnaud de Sigalas — et à leur équipe pour leur accueil efficace et chaleureux.

Aux amis du Val de Loire, et relations de Paris, Londres, New York, Washington, Toronto et Tokyo, qui nous ont encouragé pour cette grande première, en apportant conseil et soutien.

A la presse régionale, nationale et étrangère, sans laquelle cette manifestation n'aurait pas eu cet impact.

Au photographe, Studio Jacques Agilèlie, 7, rue Saulnerie, 41100 Vendôme.

A Alexandre Baillache pour les photos n^{os} 63, 65, 112, avec l'aimable autorisation : House and Gardens, May 1989, Courtesy HG.

